

Sisältö

Taulukko- ja kuvioluettelo	4
Tiivistelmä	5
Johdanto	8
Selvityksen tavoite	11
Aineisto	11
Aineiston luokittelu	13
Aineiston ongelmia.....	15
Säätiöiden perustaminen.....	17
Säätiöiden talous	21
Säätiöiden saama tuki.....	25
Julkinen rahoitus.....	27
Valtion avustukset.....	28
Kuntien avustukset	29
Yksityinen tuki.....	30
Yritysten lahjoitukset	31
Yksityishenkilöiden lahjoitukset	32
Säätiöiden tuki taiteille	35
Säätiöiden tuki taiteenaloittain	38
Kuvataide	40
Taideteollisuus	40
Säveltaide.....	41
Näyttämötaide	42
Tanssitaide	42
Kirjallisuus	43
Elokuvataide	44
Valokuvataide	44
Museot.....	46
Kulttuuriperinne ja rakennustaide	46
Muu taiteentuki	47
Taidehankinnat	48
Yhteenveto.....	50
Lähteet	53
Liitteet	54
English Summary.....	61

Taulukko- ja kuvioluettelo

- Taulukko 1. Kulttuuri- ja taidesäätiöt toiminnan tarkoituksensa mukaan
- Taulukko 2. Säätiöiden lukumäärä ja taseiden loppusummat säätiötyypeittäin vuosina 1987, 1993 ja 1997 käypiin hintoihin
- Taulukko 3. Säätiöiden saama julkinen rahoitus ja yksityinen tuki säätiötyypeittäin vuosina 1987, 1993 ja 1997 käypiin hintoihin
- Taulukko 4. Säätiöiden tuki taiteenaloittain julkisen tuen kanssa (A) ja ilman julkista tukea (B) vuosina 1987, 1993 ja 1997 käypiin hintoihin
-
- Kuvio 1. Säätiöiden kokonaistuki taiteille, taiteilijatuella ja taidehankinnat vuosina 1993 ja 1997 (käypiin hintoihin)
- Kuvio 2. Kulttuuri- ja taidesäätiöt perustamisvuoden mukaan
- Kuvio 3. Säätiöiden perustamiskehitys säätiötyypin mukaan
- Kuvio 4. Kulttuuri- ja taidesäätiöiden perustamisvuosi tarkoituksensa mukaan
- Kuvio 5. Säätiöiden taseen loppusumma säätiötyypin mukaan vuosina 1987, 1993 ja 1997 (1997=100)
- Kuvio 6. Säätiöiden jakauma taseen loppusumman suuruusluokan mukaan vuosina 1987, 1993 ja 1997
- Kuvio 7. Säätiöiden saama julkinen rahoitus ja yksityiset lahjoitukset vuosina 1987, 1993 ja 1997 (1997=100)
- Kuvio 8. Julkisen rahoituksen ja yksityisten lahjoitusten osuudet säätiöiden saamasta tuesta vuosina 1987, 1993 ja 1997
- Kuvio 9. Säätiöiden saama julkinen rahoitus toiminnallisen luokituksen mukaan vuosina 1987, 1993 ja 1997 (1997=100 mk)
- Kuvio 10. Säätiöiden saamat yksityiset lahjoitukset toiminnallisen luokituksen mukaan vuosina 1987, 1993 ja 1997 (1997=100)
- Kuvio 11. Säätiöiden jakama taiteentuki vuosina 1987, 1993 ja 1997 (1997=100)
- Kuvio 12. Säätiöiden jakaman taiteentuen kokonaissumma suuruusluokittain vuosina 1993 ja 1997 (1 000 mk)
- Kuvio 13. Taiteenalojen osuudet säätiöiden jakamasta taiteentuesta vuosina 1987, 1993 ja 1997
- Kuvio 14. Säätiöiden jakamat avustukset ja apurahat taiteenaloittain vuosina 1987, 1993 ja 1997 (1997=100)
- Kuvio 15. Säätiöiden kokonaistuki taiteille ja taidehankinnat vuosina 1987, 1993 ja 1997 (1997=100)

Tiivistelmä

Selvityksen kohteena oli 231 kokonaan tai osittain yksityisen tahon perustamaa, itsenäistä kulttuuri- ja taidesäätiötä. Lisäksi aineistossa oli mukana Delegation för Svenska Kulturfonden, joka on epäitsenäinen säätiö sekä kaksi apurahoja jakavaa säätiöluonteista yhdistystä: Svenska Litteratursällskapet i Finland rf. ja Föreningen Konstsamfundet rf.

Säätiöitä koskevat tiedot vuosilta 1993 ja 1997 kerättiin pääasiassa Säätiörekisteristä. Selvitystä varten oli käytettävissä kaikkiaan 188 säätiön toimintakertomukset ja tilinpäätösasiakirjat vuodelta 1993 ja vuoden 1997 osalta säätiölain asettaman velvollisuutensa asiakirjojen toimittamisen valvovalle viranomaiselle oli täyttänyt 191 säätiötä. Seitsemän säätiön toiminta oli alkanut vasta vuoden 1993 jälkeen.

Säätiörekisterissä oli vuoden 1998 lopussa 2576 toimivaa itsenäistä säätiötä, joista noin 290 oli yleisiä kulttuuri- tai taidesäätiöitä. Taiteita tukevia säätiöiden perustaminen alkoi 1920-luvun loppupuolella ja sotien jälkeen lukumäärä on kasvanut tasaisesti. Etenkin 1980-luvulla säätiöitä perustettiin runsaasti ja lähes kaksi kolmasosaa (58%) selvityksessä olleista säätiöistä oli aloittanut toimintansa vuoden 1970 jälkeen. 1990-luvulla kulttuuri- ja taidesäätiöiden perustamistahti on tasaantunut edellisen vuosikymmenen huippua edeltäneelle tasolle.

Tutkituista 234 säätiöstä tai säätiöluonteisesta yhdistyksestä yli puolet (57%) edusti apurahoja jakavia sijoitussäätiöitä ja vajaa kaksi viidesosaa (38%) laitossäätiöitä. Vähiten aineistossa oli sijoitus-/laitossäätiöitä. Rungas neljäsosa (28%) aineiston säätiöistä liittyi joko taidemuseon tai -laitoksen ylläpitoon. Yleisiä kulttuurisäätiöitä oli noin viidesosa (21%). Yhden taiteenalan tukemiseen keskittyneitä säätiöitä oli eniten sävel- ja kuvataiteen alueella. Sen sijaan tanssi- ja elokuvataiteesta huolehtii yksi säätiö ja valokuvataidetta varten löytyi kaksi säätiötä.

Säätiöiden keskinäistä kokoa ja varallisuuden kasvua tarkasteltiin säätiöiden taseiden loppusumman mukaan. Käytettävissä olleiden tietojen perusteella vuonna 1993 kulttuuri- ja taidesäätiöiden taseiden yhteenlaskettu loppusumma oli noin 3,3 miljardia markkaa. Sijoitussäätiöiden osuus kokonaissummasta oli lähes kaksi kolmasosaa ja laitossäätiöiden noin kaksi viidesosaa.

Vuoden 1997 taseiden yhteenlaskettu loppusumma oli noussut lähes 4,3 miljardiin markkaan. Reaaliarvoltaan tasesumma oli 25,1 prosenttiyksikköä suurempi kuin vuonna 1993. Taseilla mitattuna tutkittujen säätiöiden talouden kasvu oli hitaampaa kuin vuosikymmenen alussa. Eniten lisäystä tapahtui sijoitus-/laitossäätiöiden taseissa mutta säätiötyyppien osuudet kokonaissummasta pysyivät ennallaan.

Selvitysvuosina noin kolmasosalla tutkituista kulttuuri- ja taidesäätiöistä taseen loppusumma oli 1-5 miljoonaa markkaa. Vuonna 1993 noin kahdella viidesosalla (38%) tutkituista säätiöistä taseen loppusumma oli alle miljoona markkaa mutta vuonna 1997 tällaisten säätiöiden määrä oli laskenut runsaaseen kolmasosaan (34%) tutkituista. Samoin taseeltaan alle 5 miljoonan markan säätiöiden osuus oli vähentynyt tasaisesti.

Aineistoon kuuluneista säätiöistä, joiden tilinpäätöstiedot olivat käytettävissä noin 38 prosenttia oli vuosina 1993 ja 1997 saanut taloudellista tukea valtiolta ja kunnalta sekä erilaisia lahjoituksia yrityksiltä ja yksityishenkilöiltä. Näistä noin kaksi kolmasosaa oli laitossäätiöitä ja runsas kolmasosa sijoitussäätiöitä. Julkinen ja yksityinen tuki oli vuonna 1993 yhteensä 282,7 miljoonaa markkaa ja 326,3 miljoonaa markkaa vuonna 1997. Kaikkiaan yli 90 prosenttia säätiöiden saamista tuesta oli julkista rahoitusta, josta suurin osa oli peräisin valtiolta ja kuntien osuus kokonaissummasta oli noin viidesosa. Julkiset varat kohdistuivat kuitenkin pääasiassa kulttuuri- ja taidelaitoksia ylläpitäville laitossäätiöille, jotka eivät jaa apurahoja taiteilijoille.

Molempina selvitysvuosina yksityisiä lahjoituksia saaneiden säätiöiden osuus oli noin kaksi kolmasosaa (58%) kaikista tukea saaneista kulttuuri- ja taidesäätiöstä. Valtaosa lahjoituksista kohdistui sijoitussäätiöille. Vuonna 1993 säätiöt vastaanottivat yrityksiltä ja yksityishenkilöiltä kulttuurin ja taiteen edistämiseen osoitettuja lahjoituksia yhteensä 13,5 miljoonaa markkaa. Tämä oli ainoastaan neljä prosenttia kaikista säätiöiden saamista avustuksista. Vuonna 1997 yksityisiä lahjoituksia kertyi hieman enemmän, yhteensä 20,9 miljoonaa markkaa. Lahjoitusten osuus nousi siten kuuteen prosenttiin säätiöiden saamien avustusten kokonaissummasta.

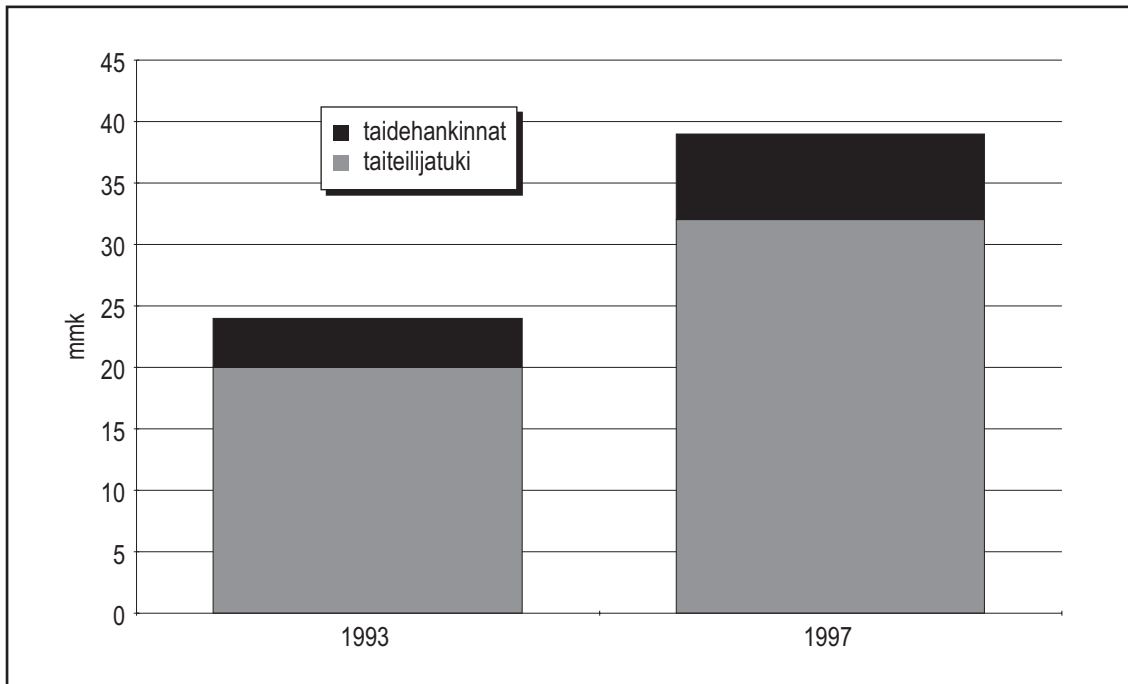
Käytettävissä olleen aineiston mukaan noin joka kymmenes (12%) säätiö oli saanut sekä julkista että yksityistä tukea. Tuki oli epäsäännöllistä, sillä ainoastaan 13 säätiötä oli saanut vuosina 1993 ja 1997 rahoitusta molemmilta tahoilta. Pääasialliset tukijat olivat valtio, kunnat sekä yritykset ja lähes kaikki saajat puolestaan kuuluivat laitossäätiöihin.

Säätiöiden taiteentuki koostui taiteilijoille ja taideyhteisöille jaetuista avustuksista, apurahoista ja palkinnoista. Lisäksi säätiöiden tekivät jonkin verran taidehankintoja. Aineistoon kuuluneista 234 säätiöstä ja säätiömuotoisesta yhdistyksestä noin kaksi viidesosaa (40%) oli jakanut taiteentukea ainakin toisena selvityksen kohdevuonna. Tukea jakoivat pääasiassa sijoitussäätiöt. Vuonna 1993 avustusten ja apurahojen yhteissumma ilman taidehankintoja ja julkista tukea oli 20,5 miljoonaa markkaa. Vuonna 1997 kokonaistuki oli noussut kaikkiaan 33,7 miljoonaan markkaan.

Kaikkiaan säätiöt jakoivat avustuksina, apurahoina ja palkintoina selvästi enemmän varoja kulttuurin ja taiteen edistämiseen kuin saivat tähän tarkoitukseen erilaisina lahjoituksina. Kuva- ja säveltaiteen osuus oli yhteensä noin puolet taiteenalojen kokonaistuesta. Toisen huomattavasti apurahoitetun ryhmän muodostivat näyttämötaide ja kirjallisuus, jotka saivat neljäsosan (25%) taiteilijoille ja taideyhteisöille taiteenaloittain jaetuista avustuksista, apurahoista ja palkinnoista. Suhteellisesti eniten tutkimusajanjaksona kasvoivat tanssitaiteen sekä elokuva- ja valokuvataiteen tukisummat. Näille taiteenaloille osoitettu tuki oli kuitenkin edelleen merkittävästi kuva- ja säveltaiteen sekä näyttämötaiteen ja kirjallisuuden avustuksia pienempää.

Taidehankintojen arvo oli vuonna 1993 noin 4,0 miljoonaa markkaa ja vuonna 1997 säätiöt hankkivat taidetta yhteensä 6,6 miljoonalla markalla. Molempina selvitysvuosina taidehankinnat muodostivat noin viidesosan (20%) säätiöiden taiteentuen kokonaissummasta.

Kuvio 1. Säätiöiden kokonaistuki taiteille, taiteilijatuki ja taidehankinnat vuosina 1993 ja 1997 (käypiin hintoihin)



Yksittäisistä säätiöistä huomattavimmat taiteentukijat olivat yleisiä kulttuurisäätiöitä edustavat Suomen Kulttuurirahasto, Jenny ja Antti Wihurin rahasto ja Alfred Kordelinin yleinen edistys- ja sivistysrahasto sekä Delegation för Svenska Kulturfonden. Ne olivat myös taseella mitaten suurimpia kulttuuri- ja taidesäätiöitä. Samoin merkittävä osa yksityisistä lahjoituksista kohdistui Suomen Kulttuurirahastolle. Laitossäätiöiden saaman julkisen rahoituksen keskeisin kohde oli Suomen Kansallisoopperan säätiö.

Johdanto

Säätiö on määrätarkoitukseen käytettäväksi luovutetun omaisuuden hoitamista varten perustettu itsenäinen oikeushenkilö. Itsenäisillä säätiöillä tarkoitetaan hallinnoltaan itsenäisiksi perustettuja yksityisoikeudellisia säätiöitä. Niiden perustamisen taustalla on säädekirjalla tai testamentilla annettu tahdonilmaisuu. Epäitsenäiset säätiöt puolestaan ovat erilaisten yhteisöjen, yhdistysten, viranomaisten tai yksityishenkilöiden omistamia mutta omistajan muusta omaisuudesta erillään hallittavia määrätarkoitukseen varattuja rekisteröimättömiä rahastoja. Yksityinen perustajataho tarkoittaa yksityishenkilön, järjestön tai yhdistyksen joko yksin tai yhdessä valtion tai kunnan kanssa perustamaa säätiötä. Säätiölaki koskee ainoastaan itsenäisiä yksityisoikeudellisia (varsinaisia) säätiöitä.

Tulo- ja varallisuusverolain mukaan säätiöt ovat yhteisöjä. Yleishyödyllisten säätiöiden verovapauskäytäntö ei poikkea muiden yleishyödyllisten yhteisöjen käytännöstä. Yhteisö ja säätiö katsotaan yleishyödylliseksi jos se toimii yksinomaan ja välittömästi yleiseksi hyväksi aineellisessa, henkisessä, siveellisessä tai yhteiskunnallisessa mielessä, jos sen toiminta ei kohdistu vain rajoitettuihin henkilöpiireihin ja jos se ei tuota toiminnallaan siihen osallisille taloudellista etua osinkona, voitto-osuutena taikka kohtuullista suurempaa palkkana tai muuna hyvityksenä. Mikäli säätiötä ei katsota yleishyödylliseksi, sen tulee maksaa tuloveroa valtiolle ja kunnalle sekä varallisuusveroa valtiolle kuten yksityinen luonnollinen henkilö.

Säätiöiden tuloverotukseen vaikuttaa se, mitkä tulot katsotaan liiketuloksi. Tästä on laissa erilliset ohjeet. Käytännössä tuloverosta vapautuu hakemalla verohuojennusta Verohallitukselta. Sen sijaan arvonlisä- ja arpajaisveroa myös säätiöt maksavat normaalisti samoin edellytyksin kuin verovelvollisuus yleensä syntyy. Säädekirjaan merkitystä toiminnasta arvonlisäveroa ei kuitenkaan makseta ja liiketoiminnastakin ainoastaan jos tulot ovat yli 50 000 markkaa vuodessa. Yksityishenkilöiden verotiedoista poiketen säätiöiden verotukseen liittyvät tiedot eivät ole julkisia.

Toimintaansa varten säätiöt saavat varoja myös perintöinä ja lahjoituksina ja yleishyödylliset säätiöt ovat myös perintö- ja lahjaveron osalta verovapaita. Yhteisö saa vähentää tulostaan verotuksessa vähintään 5 000 markan ja enintään 150 000 markan suuruisen rahalahjoituksen, mikäli lahjoitus on tehty tieteitä ja/tai taiteita edistävälle säätiölle. Säätiölle, jonka tarkoituksena on suomalaisen kulttuuriperinteen säilyttäminen tehdyt lahjoitukset ovat vähennykelpoisia 5 000 markasta alkaen. Lahjoitusten kautta kanavoituu myös huomattava osa yksityishenkilöiden taiteenrahoitusta, vaikka vähennysoikeus ei koske yksityishenkilöitä.

Valtiontalouden tarkastusvirasto on vuonna 1997 kiinnittänyt huomiota yleishyödyllisten yhteisöjen määrittelyyn, epäselvään verotuskäytäntöön ja lisääntyvään liiketoimintaan liittyviin ongelmiin. Samassa yhteydessä päädyttiin arvioon, että yleishyödyllisten yhteisöjen, evankelisluterilaista ja ortodoksisista kirkkoa lukuunottamatta eri verojärjestelmien kautta saama yhteiskunnan tuki olisi noin 550 miljoonaa markkaa vuodessa. Verohuojennuksiin oikeutetut yleishyödylliset yhteisöt eivät ole velvollisia tekemään veroilmoitus-

ta, mikä vaikeuttaa tarkkojen laskelmien tekemistä ja valvontaa. Yleishyödyllistä yhteisöjä on Suomessa noin 109 300 mutta näistä ainoastaan noin 2 500 on säätiöitä ja suurin osa yhdistyksiä (Valtiontalouden 1997, 38-39).

Vuosien 1989-1992 taloudellisen taantuman aikana pörssiosakkeet menettivät noin 70 prosenttia ja asunto-osakkeet noin puolet arvostaan. Taloussuhdanteet vaikuttivat myös säätiöiden toimintaan. Erityisesti apurahoja jakavien sijoitussäätiöiden keskeisen tulonlähteen muodostaa sijoitetulle pääomalle vuosittain saatava tuotto. Äärimmäisissä taloustilanteissa apurahojen kokonaissumman vaihtelut saattavat osaltaan heijastaa säätiöiden taloudenpidon ja sijoitustoiminnan onnistumista.

Toimintakertomusten mukaan 1990-luvun alun taloudellinen taantuma koettiinkin säätiöissä yleisesti huolestuttavana mutta epävarmassa tilanteessa reaktiot olivat vaihtelevia. Etenkin pääomaltaan pienet tai lyhyemmän historian omaavat säätiöt pidättäytyivät kokonaan apurahojen jakamisesta. Toiset päätyivät vähentämään jaettavien apurahojen kokonaismäärää.

Esimerkiksi Suomen Kulttuurirahaston ja sen maakuntarahastojen toimintakautena 1992-1993 jakama kokonaissumma pienentyi noin neljänneksen edellisestä toimikaudesta. Sen sijaan Alfred Kordelinin yleisen sivistys- ja edistysrahaston toimintakertomuksessa vuodelta 1993 todetaan rahaston talouden kehittyneen taloudellisesta lamasta huolimatta myönteisesti ja apurahoja jaettiin enemmän kuin edellisenä vuonna. Kansan Sivistysrahaston apurahojen määrä ei vähentynyt merkittävästi vuonna 1993 ja tilanne nähtiin paluuna normaaliin tasoon muutaman huippuvuoden jälkeen.

Taantumaa seurasi nopea talouskasvu, joka alkoi jo vuoden 1993 lopulla. Toimikautena 1996-1997 Suomen Kulttuurirahasto ja sen maakuntarahastoinen jakoi tieteen ja taiteen apurahoja enemmän kuin kertaakaan aiemmin. Taiteen osuutta stipendien kokonaismäärästä nostettiin 37 prosenttiin. Tavoitteeseen pääsyä edesauttoivat sekä lahjoittajat että kansantalouden noususuhdanteesta seurannut rahastojen tuoton kasvu. Samoin Alfred Kordelinin yleinen sivistys- ja edistysrahasto juhlisti sekä säätiön että Suomen itsenäisyyden juhluvuotta jakamalla tieteen, taiteen ja kansanvalistuksen apurahoja enemmän kuin koskaan ennen. Tämän mahdollisti säätiön sijoitustoiminnan hyvä kehitys. Alhainen korko- ja vuokrataso puolestaan pitivät Kansan Sivistysrahaston apurahoina jakaman summan edellisten vuosien tasolla.

Säätiöiden yhteiskunnallista merkitystä ja taloudellista toimintaa ei ole 1970-luvun jälkeen juurikaan tutkittu lukuunottamatta yksittäisten säätiöiden historiaselvityksiä sekä lähinnä säätiöiden oikeudelliseen asemaan ja verotukseen liittyviä tutkimusraportteja. Tuolloin ilmestyivät valtioneuvoston asettaman säätiölaitoskomitean tutkimusraportti Tietoja säätiöistä (Brax - Gronow - Saarenpää, 1974) sekä vuosikymmenen alussa toimintansa aloittaneen Säätiöiden ja rahastojen neuvottelukunnan aloitteesta koottu Säätiöhakemisto (Ilmanen - Kontuniemi 1977, toim.). Se on edelleen laaja-alaisin koko säätiökentän historiaa ja lainsäädäntöä sekä taloudellista ja hallinnollista asemaa kartoittava selvitys.

1990-luvun alussa Säätiöiden ja rahastojen neuvottelukunta keräsi ajanmukaisempaa tietoa säätiöiden toiminnasta ja taloudesta. Kyselyn tuloksiin perustuva Säätiöluettelo apurahoja jakavista säätiöistä (Palotie, toim.) ilmestyi vuonna 1995. Nimensä mukainen luettelo jäi Säätiöhakemistoa huomattavasti vaatimattommaksi sisältäen vain perustiedot osasta tuolloin tieteitä ja taiteita rahoittavista säätiöistä.

Viimeisimmässä myös säätiöitä koskevassa tutkimuksessa tarkasteltiin koko suomalaisen kolmannen sektorin rakennetta vuonna 1996. Pääosa tutkimuskohteen toimijoista oli rekisteröityjä yhdistyksiä, joten tuloksista on vaikea tehdä erityisesti säätiöiden rahoitukseen ja toimintaan liittyviä suoria johtopäätöksiä. (Helander - Laaksonen 1999.)

Kolmannen sektorin merkitys on huomioitu myös Euroopan unionissa sekä kansantalouden että työllisyyden kannalta. Euroopan yhteisöjen komissio selvitti vuonna 1993 laajalla kyselytutkimuksella jäsenvaltioiden yhdistysten ja säätiöiden lukumäärää, rahoitusta, jäsen- ja henkilöstömäärää sekä tulevaisuuden tarpeita. Loppuraportissa ei kuitenkaan käsitelty erikseen säätiöitä, ja niiden osuus koko järjestökentän toimijoina jäi epäselväksi. (Euroopan yhteisöjen 1997.)

Elinkeinoelämän ohella säätiöt ovat perinteinen kulttuurin ja taiteen yksityinen rahoittaja mutta tähän mennessä ainoa niiden merkitystä yhtenä taiteen yksityisen tuen osapuolena tarkasteleva selvitys on ollut taiteen keskustoimikunnan julkaisema Säätiöiden tuki taiteille (Rantanen 1990). Vuotta 1987 koskeva läpileikkaus valottaa säätiöiden taiteentuen määrällisiä painopisteitä sekä suhdetta yritysten ja julkisen vallan taiteen rahoitukseen.

Tämä selvitys noudattaa pääpiirteittäin kymmenen vuoden takaista Säätiöiden tuki taiteille -selvitystä. Sen ohella kaikki mainitut säätiöluettelot osoittautuivat yhä käyttökelpoisiksi lähtökohdiksi, joten kulttuurija- ja taidetta eri muodoissaan tukeva säätiökenttä ainakin muuttuu ilmeisen hitaasti vuosikymmenten saatossa.

Selvityksen tavoite

Selvityksessä tarkastellaan kuinka paljon suomalaisten säätiöiden varoja ohjautuu sekä yleensä kulttuurin että eri taiteenalojen rahoittamiseen joko ylläpitämällä kulttuuri- tai taidelaitosta tai avustuksina, apurahoina, stipendeinä ja palkintoina yksityisille taiteiljoille ja taideyhteisöille. Lisäksi selvitetään kuinka paljon kulttuuria ja taidetta tukevat säätiöt saavat julkista rahoitusta valtion ja kuntien taholta sekä lahjoituksina yrityksiltä ja yksityishenkilöiltä sekä etsitään vastausta siihen miten kansantalouden nousu- ja laskusuhdanteet ovat mahdollisesti vaikuttaneet säätiöiden taiteenrahoitukseen. Selvitys kohdistuu joitakin jäljempänä esitettyjä poikkeuksia lukuunottamatta vuosina 1993 ja 1997 toimineisiin, perustamisintressiltään joko kokonaan tai osittain yksityisiin, itsenäisiin kulttuuri- ja taidesäätiöihin.

Julkisen vallan yksinään perustamat säätiöt samoin kuin epäitsenäiset säätiöt on jätetty selvityksen ulkopuolelle lukuunottamatta Delegation för Svenska Kulturfondenia. Mukana ovat myös Svenska Litteratursällskapet i Finland rf. ja Föreningen Konstsamfundet rf., jotka ovat apurahoja jakavia säätiöluonteisia yhdistyksiä.

Aineisto

Säätiöiden perustamisvuotta, varallisuutta ja toimintaa koskevat tiedot saatiin Patentti- ja rekisterihallituksen ylläpitämästä Säätiörekisteristä, jossa oli vuoden 1998 lopussa 2576 säätiötä. Lain mukaan säätiöt ovat velvollisia toimittamaan Säätiörekisteriin oikeaksi todistetut jäljennökset tuloslaskelmasta ja taseesta liitteineen, tase-erittelyistä sekä toiminta- ja tilintarkastuskertomuksista viimeistään kuusi kuukautta tilikauden päättymisen jälkeen.

Lähtökohtana kulttuuria ja taidetta tukevien säätiöiden löytämisessä oli Säätiöiden tuki taiteille -selvityksen (Rantanen 1990) luettelo vuonna 1987 apurahoja, avustuksia ja palkintoja jakaneista 86 säätiöstä. Kaikki säätiöt eivät kuitenkaan jaa apurahoja säännöllisesti vuosittain ja kohdealakin saattaa vaihdella, joten oli tarpeellista etsiä aluksi kaikki kulttuuria ja taidetta mahdollisesti tukeneet yksityiset säätiöt. Listan täydentämisessä käytettiin Säätiöhakemistoa (Ilmanen - Kontuniemi 1977) sekä uudempaa Säätiöluetteloa (Palotie, toim. 1995). Tietoja haettiin myös Internetistä Säätiöpalvelun kotisivujen kautta.

Säätiörekisteriin merkityn nimen perusteella kertyi kaikkiaan 284 selvityksen kohdejoukkoon alustavasti katsottavaa valtakunnallista ja paikallista säätiötä. Edellä mainitun lähdeaineiston avulla tehtyjen tarkistusten jälkeen aineistoon jäi 231 säätiötä joiden pääasiallisena tai osittaisena tarkoituksena oli edistää kulttuuria ja taidetta. Lisäksi Delegationen för Svenska Kulturfonden ja Svenska Litteratur Sällskapet i Finland rf. toimittivat selvitystä varten toimintakertomukset ilman tilinpäätöstietoja. Förening Konstsamfundet rf:n

toimintaa koskevat numerotiedot saatiin ainoastaan puhelimitse. Nämä eivät siten ole mukana säätiöiden tasetta koskevissa luvuissa. Selvityksen muista säätiöistä poiketen niiden toiminta kattaa huomattavasti laaja-alaisemmin suomenruotsalaisen kulttuurin koko kirjon puolue- ja kustannustoiminnasta alkaen, joten tasetiedot eivät suuruudeltaan ole sellaisenaan verrannollisia. Kaikki tutkitut säätiöt ja säätiöluonteiset yhdistykset ovat liitteessä 1.

Monet säätiöt olivat laiminlyöneet vaadittavien asiakirjojen toimittamisen säädetyssä ajassa ja näitä jouduttiin Säätiörekisterin toimesta pyytämään jälkeenkäin. Selvitystä varten oli lopulta käytettävissä kaikkiaan 187 säätiön toimintakertomukset ja tilinpäätösasiakirjat vuodelta 1993 ja vuoden 1997 osalta lain asettaman velvollisuutensa oli täyttänyt 191 säätiötä. Seitsemän säätiön toiminta oli alkanut vasta vuoden 1993 jälkeen. Muutamien säätiöiden tilikausi poikkesi kalenterivuodesta ja näiden kohdalla kyseessä ovat tilikausien 1992-93 ja 1996-97 taseiden loppusummat.

Avustusten, apurahojen ja stipendien jakautuminen taiteenaloittain ilmeni yleensä toimintakertomuksista tai säätiön tarkoituksiperän mukaan. Suurimpia avustussummia koskevissa epäselvissä tapauksissa asianomaisesta säätiöstä pyydettiin luettelo apurahan saajista ja tarvittaessa taiteenalan selvittämisessä hyödynnettiin taiteen keskustoimikunnan toimintakertomuksia ja arkistoja. Kaikkien aineistoon kuuluneiden säätiöiden avustusten yksityiskohtaiseen tarkistamiseen taiteenaloittain ei ollut mahdollisuutta. Kalenterivuodesta poikkeavien tilikausien kohdalla mukaan on taseiden tavoin laskettu edeltävien tilikausien aikana saadut varat sekä vuosille 1993 ja 1997 myönnetty avustukset, apurahat ja stipendit.

Säätiöiden keskinäistä kokoa ja varallisuuden kasvua tarkastellaan tässä selvityksessä ensisijaisesti säätiöiden taseiden loppusumman mukaan. Tilinpäätöksissä esitetyt tiedot säätiöiden varallisuudesta poikkesivat toisistaan sekä käsitteiltään että yksityiskohdiltaan niin paljon, että säätiöiden omaisuuden tarkempi selvittäminen edellyttäisi syvällisempää perehtymistä kirjanpitoikäntöön. Karkeasti yleistäen esimerkiksi laitossäätiöillä käyttöomaisuuden osuus on merkittävämpi. Siihen kuuluu pääasiassa laitoksen koko kiinteä omaisuus. Sijoitussäätiöiden varallisuus puolestaan koostuu yleensä rahoitus- ja vaihto-omaisuudeksi merkityistä pörssi- ja kiinteistöosakkeista sekä pankkitalletuksista.

Rahanarvon muutos on laskettu kuluttajahintaindeksin (1997=100) mukaan kaikissa säätiöiden taseiden loppusummien sekä säätiöiden saamien ja jakamien avustusten vertailukuvioissa. Alkuperäiset summat käypiin hintoihin ovat taulukoissa. Vuoden 1987 luvut perustuvat ainoastaan Säätiöiden tuki taiteille (Rantanen 1990) julkaisun tietoihin ja ovat siten eräiltä osin vain laskennallisia. Yritysten taiteentukea koskevat vertailutiedot on koottu taiteen keskustoimikunnan julkaisuista nrot 11 ja 20 (Oesch 1996, 1998). Julkisen taiteilijatuon luvut on koottu taiteen keskustoimikunnan toimintakertomuksista ja tietokannoista.

Aineiston luokittelu

Selvityksessä tarkastellaan säätiöitä niiden toiminnan mukaan taiteenaloittain sekä eri taiteenaloille annetun tuen että säätiöiden saaman tuen mukaan vuosina 1993 ja 1997. Säätiöiden toiminta ja niiden edustama taiteenala ei kaikissa tapauksissa ollut tulkittavissa yksiselitteisesti, joten tehtyjen ratkaisujen vuoksi tulokset ovat joiltakin osin vain suuntaa-antavia. Vuoden 1987 selvityksen tavoin säätiöiden säädekirjaan merkityn toiminnan mukaisen luokittelun lähtökohdaksi käytetään valtion taidetoimikuntalaitoksen taiteenalakohdasta jakoa. Poikkeuksena rakennustaide, johon on yhdistetty kulttuuriperinnettä tukevat säätiöt. Museotoimintaa tukevien säätiöiden luokkaan kuuluvat myös taidelaitoksia ja -organisaatioita ylläpitävät säätiöt, kuten esimerkiksi musiikkijuhlia järjestävät säätiöt. Lisäksi useita taiteenaloja tukevat säätiöt ja yleiset kulttuurisäätiöt ovat omina luokkinaan.

Säätiöt toiminnan mukaan:

- S1 kuvataiteita tukevat säätiöt
- S2 taideteollisuutta tukevat säätiöt
- S3 säveltaidetta tukevat säätiöt
- S4 näyttämötaidetta tukevat säätiöt
- S5 tanssitaidetta tukevat säätiöt
- S6 kirjallisuutta tukevat säätiöt
- S7 elokuvataidetta tukevat säätiöt
- S8 valokuvataidetta tukevat säätiöt
- S9 rakennustaidetta ja kulttuuriperinnettä tukevat säätiöt
- S10 museoiden, taidelaitosten ja -organisaatioiden toimintaa tukevat säätiöt
- S11 useita taiteenaloja tukevat (taide)säätiöt
- S12 yleiset kulttuurisäätiöt

Yleiset kulttuurisäätiöt voivat taiteiden ohella tukea tieteitä ja nimensä mukaisesti laajasti kaikkia kulttuurin alueita. Taidesäätiöt puolestaan keskittyvät yhden tai useamman taiteenalan tukemiseen. Kohdealueet on määritelty säädekirjassa säätiötä perustettaessa.

Säätiöt jaetaan edelleen toimintaperiaatteensa mukaan sijoitus- eli pääomasäätiöihin ja laitos- eli toiminnallisiin säätiöihin. Säätiö voi myös edustaa kumpaakin tyyppiä samanaikaisesti. Sijoitussäätiöt tukevat tieteitä ja taiteita sekä kulttuuritoimintaa yleensä pääasiassa jakamalla avustuksia, apurahoja ja palkintoja. Säätiöt luovat omaisuuden nettotuotoilla ja varainhankinnalla mahdollisimman suuret vuotuiset toimintavarat joita välttämättömien menojen jälkeen voidaan käyttää säätiön tarkoituksen toteuttamiseen joko omina toimintamenoina tai jakamalla apurahoja. (Ilmanen - Kontuniemi 1977, 24.)

Laitossäätiöt puolestaan harjoittavat tarkoitustaan toteuttavaa toimintaa esimerkiksi ylläpitämällä museota tai muuta taidelaitosta, jolloin siitä aiheutuvat menot muodostavat talouden lähtökohdan. Laitoksen toiminnasta aiheutuvat menot pyritään kattamaan omien tuottojen ja mahdollisen omaisuuden tuoton lisäksi lahjoituksilla sekä valtiolta ja kunnalta saatavilla avustuksilla.

Nämä voivat olla joko hankekohtaisia tai säännöllisiä vuosittain saatuja toiminta-avustuksia. (mts 24.) Laitossäätiöiksi on tässä selvityksessä katsottu myös säätiöt, jotka ylläpitävät ateljeetaloa tai oppilaitosta sekä järjestävät musiikkijuhlia.

Taiteen monimuotoisuudesta ja taiteenalojen runsaudesta johtuen säätiöiden eri taiteenaloille kohdistamaa tukea tarkastellaan valtion taidetoimikuntaluokituksen mukaisesti. Rakennustaide sisältyy tässäkin samaan luokkaan kulttuuriperinteen kanssa. Luokkaan muu taide on laskettu mukaan sellainen säätiöiden antama tuki, jonka taiteenalakohtaista jakautumaa ei käytettävissä olleiden tietojen perusteella voitu selvittää. Luokittelu on myös vuosien 1993 ja 1996 yritysten taiteentukea koskevien selvitysten mukainen.

Säätiöiden taiteentuki taiteenalan mukaan:

- 01 Kuvataide (maalaustaide, kuvanveisto ja grafiikka)
- 02 Taideteollisuus (muotoilu, sisustusarkkitehtuuri, tekstiilitaide ja taidekäsiyö)
- 03 Säveltaide (sisältää myös oopperan ja operetin)
- 04 Näyttämötaide
- 05 Tanssitaide (sisältää tanssiteatterin, baletin, jazztanssin, modernin tanssin, kansantanssin ja lastentanssin)
- 06 Kirjallisuus (sisältää pelkästään kaunokirjallisuuden)
- 07 Elokuvataide
- 08 Valokuvataide
- 09 Museot (sisältää tuen ja lahjoitukset taidemuseoille)
- 10 Kulttuuriperinne (sisältää arkkitehtoonisesti arvokkaiden rakennusten säilyttämisen ja muun kulttuuriperinteen edistämisen)
- 11 Muut taiteenalat (jokin muu taiteen piiriin luettava kohde, jota ei voida luontevasti sijoittaa mihinkään edellä luetelluista kohdista; esimerkiksi sirkus, kabaree, audiovisuaalinen taide, performanssit, poikkitaiteelliset produktiot, useita taiteenaloja koskevien hankkeiden edistäminen, ei-taiteenalakohtainen tuki).

Vuoden 1987 säätiöselvityksessä taidemuseoita ylläpitävät säätiöt sisältyivät kuvataidetta tukeviin säätiöihin. Muita museoita tukevat säätiöt puolestaan olivat samassa luokassa rakennustaiteen ja kulttuuriperinteen kanssa. Lisäksi ryhmä Muut taiteenalat sisälsi jonkin verran säätiöiden toisilleen myöntämiä avustuksia, joiden ohjautumista taiteen edistämiseen ei ollut mahdollista selvittää tarkemmin.

Säätiöiden vastaanottamat tukimuodot ovat avustuksia ja lahjoituksia. Tukijatahoina ovat valtio, kunnat, yritykset, yhteisöt sekä yksityishenkilöt. Lahjoituksia tekevät pääasiassa yritykset, yhteisöt ja yksityishenkilöt mutta myös kunnat. Suurin osa lahjoituksista on kuitenkin tarkoitettu myös muuhun kuin kulttuurin ja taiteen edistämiseen ja ne rajattiin aineiston ulkopuolelle, mikäli käyttötarkoitus oli ilmoitettu. Julkisen rahoituksen osuus säätiöiden jakamassa taiteentuessa on huomioitu vähentämällä se säätiön taiteenaloille antamasta kokonaisavustuksesta.

Säätiöiden jakaman taiteentuen tukimuotona tarkastellaan avustuksia, apurahoja, stipendejä ja palkintoja. Apurahat, stipendit ja palkinnot vastaavat lähinnä taiteen keskustoimikunnan ja läänin taidetoimikuntien jakamia koh-

deapurahoja ja taiteilijapalkintoja. Lisäksi säätiöiden tekemät taidehankinnat ovat omana tukimuotonaan. Kyseessä ovat kuitenkin ainoastaan kuvataidehankinnat, eikä esimerkiksi säätiön ylläpitämän taidelaitoksen tiloissa järjestetyt muiden taiteenalojen esitykset. Kaikissa tapauksissa taidehankintojen arvo ei kuitenkaan ollut kirjapidossa selvästi erillään muista hankinnoista. Taiteilijoille tarkoitettuja asunto- ja työskentelytiloja sekä soitinpankkia ylläpitävien säätiöiden taiteentuki ei myöskään ollut rahallisesti mitattavissa.

Taiteen tukeminen tarkoittaa ensisijaisesti tuen kohdistamista ammattimaiseen taiteenharjoittamiseen mutta myös taiteenalan järjestöjen ja yhteisöjen tukemista. Järjestöjen usein väljät jäsenyys ehdot mahdollistavat harrastajien jäsenyyden ja yhteisöt saattavat käyttää ainakin osan saamastaan tuesta ammattitaiteilijan työllistämiseen. Taiteen tueksi on laskettu myös taiteenalan opintojen tukeminen, jossa rajaa ammattimaiseen taiteenharjoittamiseen tähtäävien tai ammattitaiteilijoiden harjoittamien opintojen ja muiden taiteenalan opintojen välillä ei ollut mahdollista tehdä. Selkeästi taiteentutkimukseen tarkoitettu rahoitus jätettiin pois.

Sen sijaan etenkin paikallisten säätiöiden selkeästi koululaisille osoitetut stipendit, yksiselitteisesti taiteelliseen harrastustoimintaan ja taiteen tutkimukseen annettu tuki on mahdollisuuksien mukaan rajattu selvityksen ulkopuolelle. Taiteen tukena ei myöskään ole pidetty laitossäätiöiden toiminnasta eli esimerkiksi museoiden tai teattereiden ylläpidosta aiheutuneita kuluja, vaikka taidelaitosten voidaankin katsoa tukevan yksittäisiä taiteilijoita välillisesti tarjoamalla heille työpaikkoja ja -tilaisuuksia.

Aineiston ongelmia

Selvityksen kannalta keskeisimmät ongelmat liittyivät aineiston saatavuuteen ja luokitteluun. Suomalaisista kulttuuria- ja taidetta tukevista säätiöistä ei ole kattavaa ja ajanmukaista luetteloa. Vuonna 1995 julkaistun Säätiöluettelon tiedot perustuvat kolme vuotta aiemmin tehtyyn kyselyyn mutta se sisältää aakkosjärjestyksessä myös muita kuin kulttuuria- ja taiteita rahoittavia säätiöitä. Täydellisempi toimialueen mukainen luettelo, Säätiöhakemisto on vuodelta 1977. Tarkin luettelo ainoastaan kulttuuriin- ja taiteisiin keskittyvistä säätiöistä on julkaisussa Säätiöiden tuki taiteille, jonka tiedot ovat vuodelta 1987.

Säätiörekisteristä tietoja saa säätiön nimen mukaan aakkostettuna, juoksevan rekisterinumeron tai rekisteriin kirjaamisvuoden mukaisessa järjestyksessä mutta ei perustamiskirjassa olevan tarkoitusperän mukaan. Monet säätiöt kantavat ainoastaan perustajansa nimeä. Näin ollen selvityksen ulkopuolelle jäivät ensivaiheessa sellaiset vähemmän tunnetut mahdolliset kulttuuri- ja taidesäätiöt, jotka on perustettu vuoden 1987 jälkeen, eivät vastanneet vuonna 1992 tehtyyn kyselyyn eikä säätiön tarkoitus ilmennyt sen nimestä.

Kaikki säätiöt eivät olleet toimittaneet tilinpäätöstietojaan ja toimintakeromuksiaan Säätiörekisteriin säädetyssä ajassa. Yleensä puuttui vain viimeisimmän selvitysvuoden asiakirjat mutta eräissä tapauksissa laiminlyönti oli jatkunut useita vuosia. Säätiörekisterin muistutuksista huolimatta puuttuvia

tietoja ei kaikilta säätiöiltä tähän selvitykseen saatu. Lisäksi pääasiassa suomenruotsalaista kulttuuria- ja taidetta tukevat säätiömuotoiset yhdistykset eivät olleet velvollisia luovuttamaan tilinpäätöstietojaan.

Tilinpäätökset ja toimintakertomukset oli myös laadittu hyvin erilalla ja monessa tapauksessa niin lyhyesti ja tiivistetysti, että selvityksen kannalta oleellisen tiedon löytäminen oli tulkinnanvaraista tai sitä ei ollut lainkaan. Esimerkiksi toimintakertomuksessa mainittuja taidehankintoja, taide-esineinä saatujen lahjoitusten rahallista arvoa tai valtiolta ja kunnalta saatua julkista rahoitusta ei aina ollut eritelty tilinpäätöksessä. Joidenkin säätiöiden kalenterivuodesta poikkeava tilikausi vaikeutti tase- ja apurahatietojen vertailua.

Säätiöillä on omat taiteenaloittaiset luokittelut, jotka eivät olleet kaikilta osin keskenään verrannollisia. Ne eivät myöskään sellaisenaan vastanneet tässä selvityksessä ja vuonna 1987 Säätiöiden tuki taiteille -selvityksessä käytettyä valtion taidehallinnon taidetoimikuntajaon mukaista luokittelua. Tästä johtuen säätiöiden taiteenaluokituksen mukaan jakamia apurahoja jouduttiin jonkin verran tulkitsemaan uudelleen ja selvityksessä esitetyt luvut saattavat jonkin verran poiketa säätiöiden omista laskelmista.

Säätiöiden saamat lahjoitukset eivät sellaisenaan kanavoitu kulttuurin- ja taiteentukemiseen. Avustuksien ja apurahojen jakaminen edellyttää saadun pääoman sijoittamista ja sille kohtuullista tuottoa. Etenkään yleisille ja useita taiteenaloja tukeville säätiöille tehtyjen lahjoitusten vaikutusta taiteenaloittain ei ollut mahdollista arvioida, mikäli lahjoituksen yhteydessä ei ilmoitettu sen käyttötarkoitusta.

Selvityksen kohdevuosien tilannetta verrattiin myös edellisen säätiöselvityksen tuloksiin. Sen alkuperäisaineisto oli kuitenkin osin puutteellinen ja vuoden 1987 tilannetta koskevat tiedot jouduttiin kokoamaan kyseisestä julkaisusta. Markkamääräiset summat olivat miljoonia markkoja ja käytettyjen luokitusten sisällöstä ei ollut tarkempaa tietoa.

Säätiöiden perustaminen

Suomessa säätiöitä on ollut keskiajalta lähtien. Vanhimmat kulttuurielämää ja taiteellista toimintaa tukevat säätiöt ovat vuonna 1863 lahjoituksen turvin perustettu ja nykyisin Suomen Kulttuurirahaston alaisuudessa oleva Långmanin rahasto sekä vuonna 1893 H.F. Antellin lahjoittama Kamariherra Herman Rosenbergin rahasto. Useimpien viime vuosisadan lahjoitusrahastojen tapaan ne olivat kuitenkin luonteeltaan epäitsenäisiä säätiöitä. (Rantanen 1990, 13.)

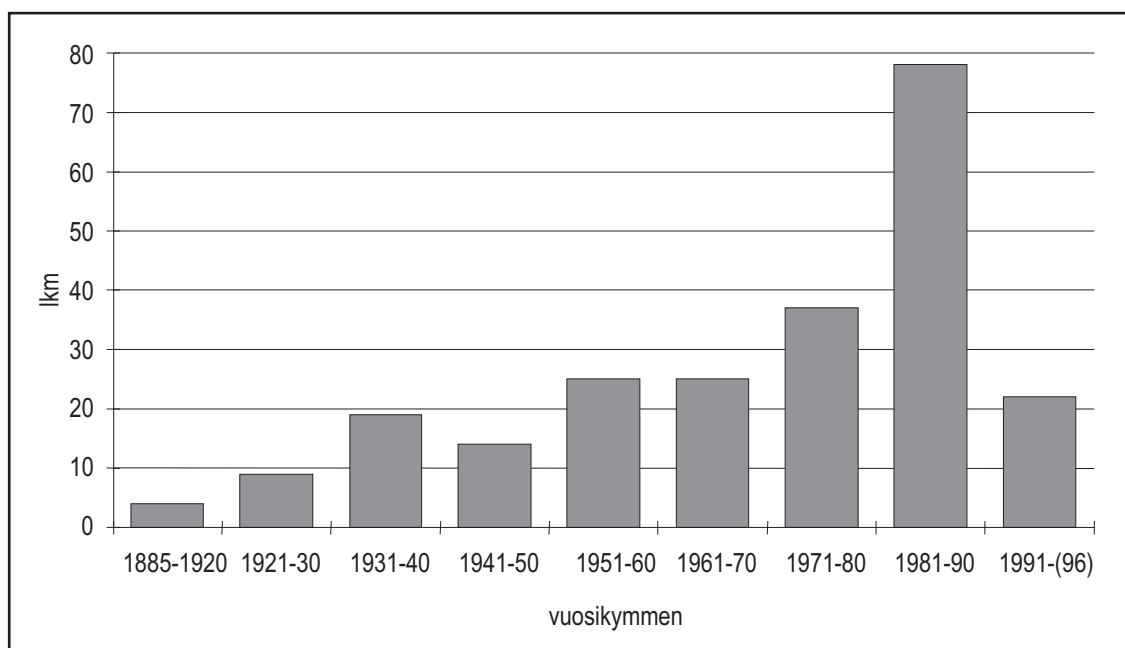
Säätiölaki tuli voimaan 1.1.1931 ja oikeusministeriö ryhtyi valvomaan itsenäisten säätiöiden perustamista ja toimintaa. Sen jälkeen lakiin on tehty useita muutoksia ja tarkennuksia, vaikka 1970-luvun puolivälissä valmistuneen Säätiölaitoskomitean mietinnön esitykset eivät johtaneetkaan toimenpiteisiin. Vuodesta 1964 lähtien säätiöt on velvoitettu toimittamaan vuosittain toimintaa ja taloutta koskevat asiakirjat säätiöitä valvovalle viranomaiselle. Säätiöiden kirjanpitovelvollisuus tuli kuitenkin voimaan vasta kymmenen vuotta myöhemmin. Vuodesta 1995 alkaen säätiöitä koskevia asioita on hoitanut Patentti- ja rekisterihallituksen yhteydessä toimiva Säätiörekisteri, josta on pyydettävä lupa säätiön perustamiseen ja sääntöjen hyväksymiselle. Perustamisluvan saamiseksi muun muassa säätiön sääntöjen on oltava lainmukaiset ja säätiölle tulevan omaisuuden arvon on oltava vähintään 150 000 markkaa.

Säätiörekisterissä oli vuonna 1976 noin 1600 toimivaa itsenäistä säätiötä, joista 186 oli yleisiä kulttuuri- tai taidesäätiöitä. Vuonna 1987 tällaisia säätiöitä oli rekisterissä noin 250. Taiteita tukevia säätiöiden perustaminen alkoi 1920-luvun loppupuolella ja etenkin sotien jälkeen lukumäärä on kasvanut tasaisesti. Lähes puolet vuoden 1987 selvityksessä mukana olleista 196 taidesäätiöistä oli perustettu 1970- ja 1980-luvuilla. (Rantanen 1990, 14-15.)

Vuoden 1998 lopussa säätiörekisterissä oli 2576 säätiötä. Rekisterin viimeinen juokseva numero oli yli kolmentuhannen, koska siihen sisältyvät myös lakkautetut ja nimen muuttaneet säätiöt. Tässä selvityksessä oli mukana kaikkiaan 231 vuoteen 1996 mennessä perustettua ja rekisteröityä itsenäistä kulttuuri- ja taidesäätiötä, Delegation för Svenska Kulturfonden sekä yhdistysmuotoiset Föreningen Konstsamfundet rf ja Svenska Litteratursällskapet i Finland rf. Vuonna 1885 perustettu Svenska Litteratursällskapet i Finland rf ja vuonna 1908 perustettu Delegation för Svenska Kulturfonden ovat aineiston vanhimmat taiteita tukeneet instituutiot. Varhaisin itsenäinen, edelleen toimiva säätiö on Alfred Kordelinin yleinen edistys- ja sivistysrahasto, joka perustettiin vuonna 1919 (Rantanen 1990, 14).

Edelleen vilkkainta kulttuuri- ja taidesäätiöiden perustaminen on ollut 1980-luvulla, jolloin kolmasosa (33%) nykyisin toimivista säätiöistä on perustettu. Kaikkiaan lähes kaksi kolmasosaa (58%) selvityksessä olleista säätiöistä oli aloittanut toimintansa vuoden 1970 jälkeen. Säätiörekisteristä löytyi lisäksi seitsemän vuosina 1997-98 perustettua kulttuuri- ja taidesäätiötä, joten perustamistahti näyttäisi tasaantuvan 1980-luvun huippua edeltäneelle tasolle. (Kuvio 2.)

Kuvio 2. Kulttuuri- ja taidesäätiöt perustamisvuoden mukaan

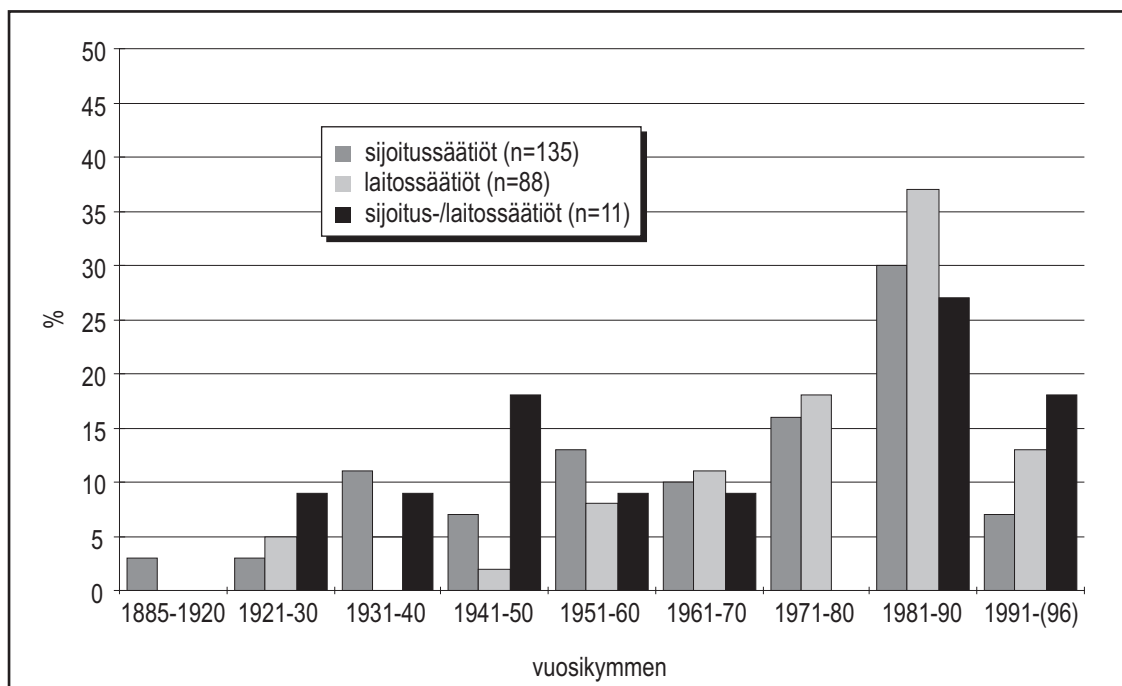


Toimintaperiaatteensa mukaan säätiöt jaetaan sijoitussäätiöihin, laitossäätiöihin ja sijoitus-/laitossäätiöihin. Tutkituista 234 säätiöstä tai säätiöluonteisesta yhdistyksestä yli puolet (58%) edusti pääasiassa apurahoja jakavia sijoitussäätiöitä ja vajaa kaksi viidesosaa (38%) kulttuuri- ja taidelaitoksia ylläpitäviä laitossäätiöitä. Loput olivat sijoitus-/laitossäätiöitä. Kaikista säätiötyypeistä suurin osa oli perustettu 1980-luvulla ja seuraavalla vuosikymmenellä perustaminen oli selvästi vähentynyt. Merkittävien museoiden, taidelaitosten tai musiikkijuhlien perustamiselle ei ehkä myöskään ole ollut samanlaista tarvetta kuin kahdella edellisellä vuosikymmenellä. (Kuvio 3)

Uusista säätiöistä noin kymmenesosa on ollut sijoitus-/laitossäätiöitä. Sijoitussäätiöiden osuus on laskenut vähitellen ja vastaavasti laitossäätiöiden osuus on kasvanut etenkin 1940-luvulta lähtien. 1990-luvulla perustetuista säätiöistä jo yli puolet oli laitossäätiöitä. Tähän ovat osaltaan vaikuttaneet säätiön perustamiseen tarvittavan alkupääoman korottaminen ja taloudellinen laskukausi vuosikymmenen alussa. Lisäksi säätiö ei välttämättä ole enää tänä päivänä paras mahdollinen toimintamuoto kaikissa ympäristöissä.

Tarkoituksen mukaan luokiteltuna runsas neljäsosa (28%) aineiston säätiöistä liittyi joko taidemuseon tai -laitoksen ylläpitoon (S10). Seuraavaksi suurimman luokan muodostivat yleiset kulttuurisäätiöt (S12), joita oli noin viidesosa (21%). Yhden taiteenalan tukemiseen keskittyneitä säätiöitä oli eniten sävel- ja kuvataiteen alueella. Sen sijaan tanssi- ja elokuvataiteesta huolehtii yksi säätiö ja valokuvataidetta varten löytyi kaksi säätiötä, joiden toiminta Säätiörekisteriin toimitettujen asiakirjojen mukaan oli lähes olematonta. (Taulukko 1)

Kuvio 3. Säätiöiden perustamiskehitys säätiötyypin mukaan



Taulukko 1. Kulttuuri- ja taidesäätiöt toiminnan tarkoitusperän mukaan

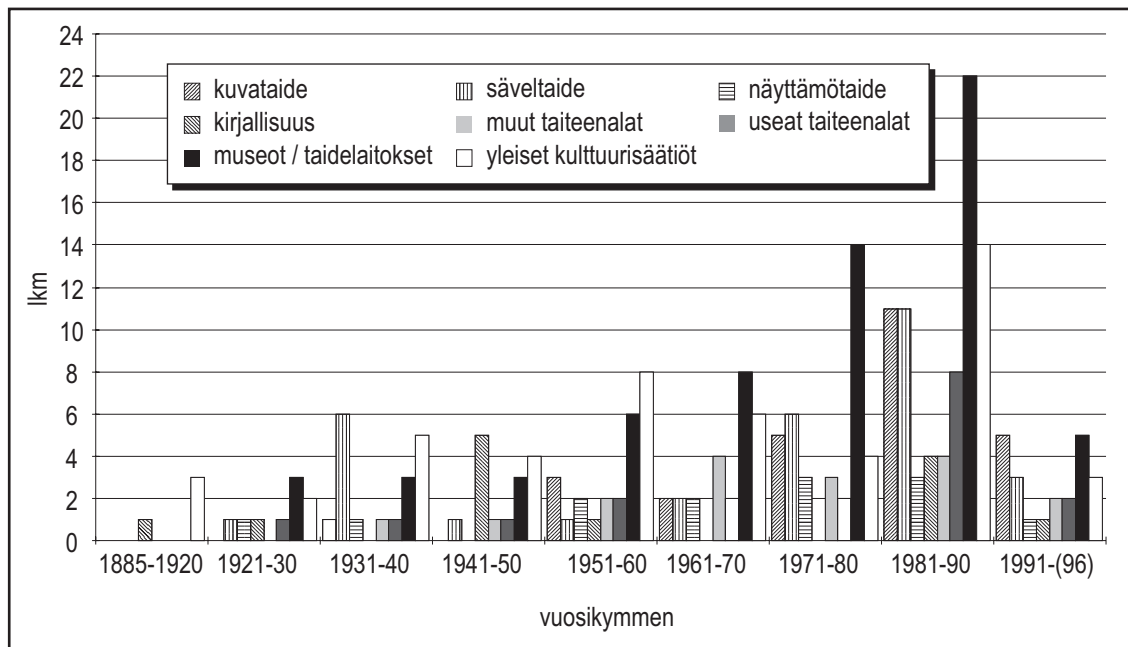
säätiön toimialue	lkm	%
S1 kuvataide	27	11,6
S2 taideteollisuus	8	3,4
S3 säveltaide	32	13,6
S4 näyttämötaide	13	5,6
S5 tanssitaide	1	0,4
S6 kirjallisuus	13	5,6
S7 elokuvataide	1	0,4
S8 valokuvataide	2	0,9
S9 kulttuuriperinne & rakennustaide	5	2,1
S10 museot, taidelaitokset & -organisaatiot	64	27,3
S11 useita taiteenaloja tukevat säätiöt	19	8,2
S12 yleiset kulttuurisäätiöt	49	21,0
yht	234	100,0

Kaikkiaan yli kaksi viidesosaa (43%) tutkituista säätiöistä tuki tiettyä taiteen-
alaa (luokat S1-S9). Lisäksi monet sekä useita taiteenaloja tukevista että yleis-
istä kulttuurisäätiöistä tukivat tai ilmoittivat tukevansa vuorovuosina etenkin
kuva- ja säveltaidetta mutta myös näyttämötaidetta ja kirjallisuutta. Vuoden
1987 selvityksen tulokset olivat samansuuntaiset. Yleisiä kulttuurisäätiöitä

sekä kuvataidetta tukeneita säätiöitä oli tuolloin eniten, koska taidemuseoita ja -laitoksia ylläpitävät säätiöt oli luokiteltu asianomaisen taiteenalan kohdalle.

1930-luvun jälkeen säveltaidetta tukevia säätiöitä alettiin perustaa innokkaammin vasta vuoden 1961 jälkeen. Kuvataidesäätiöitä perustettiin jonkin verran enemmän 1950-luvulla ja sen jälkeen etenkin 1970- ja 1980-luvulla. Museoita ja taidelaitoksia ylläpitäviä säätiöitä perustettiin tasaisesti 1950-luvulle asti, jonka jälkeen niiden lukumäärä on 1970- ja 1980-luvulla kasvanut erityisen nopeasti. Yleisten kulttuurisäätiöiden perustaminen on keskittynyt 1950- ja 1980-luvuille. Taideteollisuus, tanssitaide, elokuva- ja valokuvataide sekä rakennustaide ja kulttuuriperinne on kuviossa 2 yhdistetty luokkaan muut taiteenalat. Näiden säätiöiden perustaminen alkaa 1930-luvulta ja keskittyy sekä 1960- että 1980-luvulle. (Kuvio 4.)

Kuvio 4. Kulttuuri- ja taidesäätiöiden perustamisvuosi tarkoitusperän mukaan



1950-luvulle asti säätiömuotoiset taidemuseot ja -laitokset syntyivät pääasiassa yksityisten kuvataidekokoelmien ympärille. Seuraavina vuosikymmeninä ryhdyttiin lisääntyvässä määrin myös muille taiteenaloille perustamaan säätiömuotoisia laitoksia ja organisaatioita, kuten teattereita, oppilaitoksia ja musiikkijuhlia. Kuvataidetta vaalikin noin puolet (48%) museoita ja taidelaitoksia ylläpitävistä säätiöistä, joista noin kaksi viidesosaa (42%) oli perustettu 1970- ja 1980-luvulla. Säveltaiteen osuus oli vajaa viidesosa (17%), ja näistä puolestaan runsas kolmasosa (36%) oli 1980-luvulla toimintansa aloittaneita musiikkijuhlasäätiöitä. Samalla vuosikymmenellä perustettiin myös yli puolet (55%) näyttämötaidelaitoksia ylläpitävistä säätiöistä.

Säätiöiden talous

Säätiöitä verrataan toisiinsa selvitysvuosien tilinpäätöksiin kirjattujen omaisuustaseiden loppusummien mukaan. Ne antavat selvityksen tavoitteiden kannalta riittävästi vertailutietoa säätiöiden taloudesta ja toimintaan käytettävissä olevasta varallisuudesta. Säätiöiden taloudellisesta toiminnasta vuosina 1993 ja 1997 kertovat tiedot on saatu Säätiörekisteriin toimitetuista tilinpäätösasiakirjoista ja toimintakertomuksista. Vuoden 1993 tilinpäätösasiakirjat olivat käytettävissä 188 säätiöltä ja vuoden 1997 osalta 191 säätiöltä. Delegationen för Svenska Kulturfonden, Svenska Litteratur Sällskapet i Finland rf ja Förening Konstsamfundet rf eivät toimittaneet pyydettyjä tilinpäätöstietoja, joten selvityksestä jäi puuttumaan kaikkiaan vajaan viidesosan kulttuuria ja taidetta tukevan säätiön tai säätiöluonteisen yhdistyksen tasetiedot.

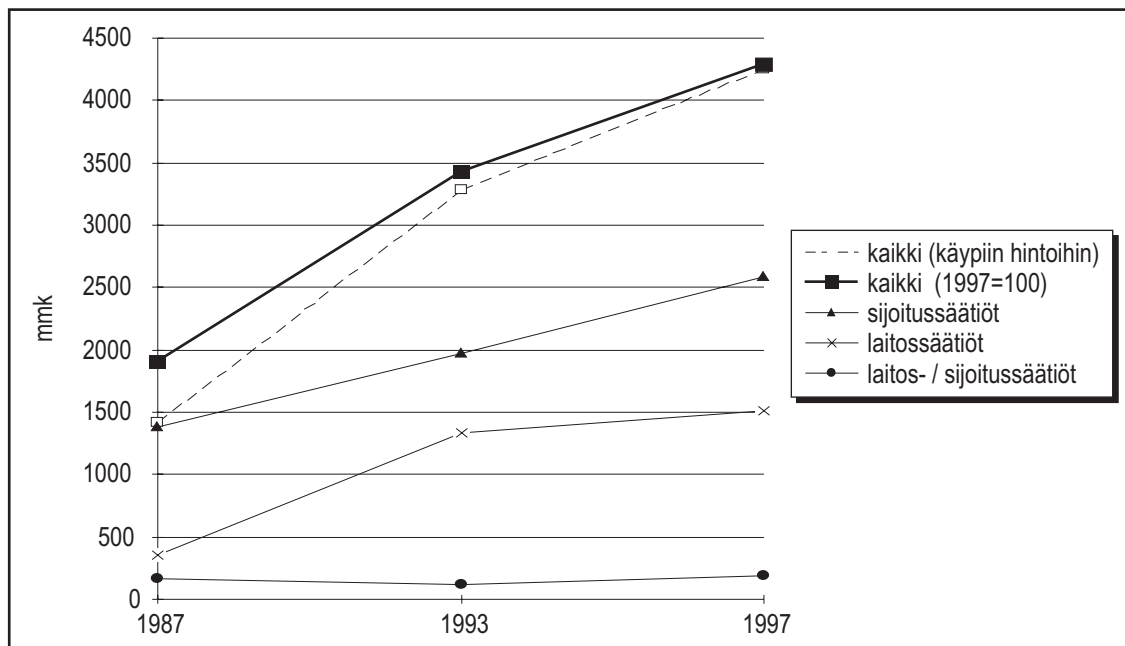
Käytettävissä olleiden tietojen perusteella vuonna 1993 kulttuuri- ja taidesäätiöiden taseiden yhteenlaskettu loppusumma oli 3,3 miljardia markkaa, keskimääräisen taseen ollessa noin 12,8 miljoonaa markkaa (mediaani 1,5 miljoonaa markkaa). Vuosikymmenen alun taloudellinen laskusuhdanne ei näy vielä vaikuttaneen säätiöiden talouteen, sillä kokonaissumma oli rahanarvon muutoksen huomioiden peräti 80,3 prosenttisyksikköä suurempi kuin vuonna 1987. Sijoitussäätiöiden osuus oli lähes kaksi kolmasosaa (57%) ja laitossäätiöiden noin kaksi viidesosaa (39%) vuoden 1993 kokonaissummasta. Reaaliarvoltaan sijoitussäätiöiden tasesumma oli runsaat kaksi viidesosaa (42,6%) suurempi vuoteen 1987 verrattuna. Laitossäätiöiden taseiden yhteenlaskettu kokonaissumma kasvoi lähes nelinkertaiseksi kun sijoitus-/laitossäätiöiden kokonaistaseen reaaliarvo oli noin neljänneksen (27,6%) pienempi kuin vuonna 1987. (Kuvio 5 & taulukko 2)

Vuoden 1997 taseiden yhteenlaskettu loppusumma oli noussut lähes 4,3 miljardiin markkaan ja säätiöiden keskimääräinen tase 17,4 miljoonaa markkaan (mediaani 1,7 miljoonaa markkaa). Reaaliarvoltaan tasesumma oli kasvanut vain neljänneksellä (25,1%) vuodesta 1993. Kaikkiaan tutkittujen säätiöiden talouden kasvu hidastui huomattavasti mutta säätiötyyppien osuudet kokonaissummasta pysyivät ennallaan. Sijoitussäätiöiden kokonaistase oli reaaliarvoltaan noin kolmanneksen (31,4%) suurempi kuin vuonna 1993.

Taseilla mitattuna laitossäätiöiden talous kasvoi 1990-luvun alun taloudellisen taantumana aikana muita säätiötyyppejä nopeammin mutta vuoteen 1997 mennessä reaalikasvu oli hidastunut 12,9 prosenttisyksikköön. Eniten lisäystä tapahtui sijoitus-/laitossäätiöiden taseissa, joiden kokonaissumma oli 55,3 prosenttisyksikköä suurempi vuoteen 1993 verrattuna. (Kuvio 5 & taulukko 2)

Säätiötyyppien välinen kokonaistaseiden ero oli vuonna 1997 saman suuruinen kuin kymmenen vuotta aiemmin. Sijoitussäätiöiden loppusummasta puuttuivat kuitenkin tiedot muun muassa Delegation för Svenska Kulturfondenin taseesta, joka vuoden 1987 selvityksen mukaan oli noin 250 miljoonaa markkaa. Sijoitus- /laitossäätiöiden taloudellinen kehitys puolestaan on ollut huomattavasti hitaampaa. Säätiötyyppien keskimääräiset taseiden loppusummat olivat etenkin vuonna 1997 lähes yhtä suuret, joten pieniä säätiöitä on sijoitussäätiöissä enemmän kuin muissa ryhmissä.

Kuvio 5. Säätiöiden taseen loppusumma säätiötyypin mukaan vuosina 1987, 1993 ja 1997 (1997=100)



Taseiden loppusummien mukaan kulttuuri- ja taidesäätiöiden taloudellinen kehitys näyttää olleen kuluneiden kymmenen vuoden aikana kokonaisuutena hyvin suotuisa. Kokonaissumma oli vuonna 1997 lähes kolminkertainen vuoteen 1987 verrattuna. 1990-luvun alkuvuosien laskusuhdanteella ei olisi ollut havaittavaa vaikutusta etenkin sijoitussäätiöiden talouteen, ainakaan siinä määrin kuin esimerkiksi vuoden 1993 toimintakertomuksista voisi päätellä. Syynä voi kuitenkin olla mittausvälin pituus sekä eräiden säätiöiden tilinpäätöstietojen puuttuminen kyseiseltä vuodelta. Lisäksi vuoden 1987 selvityksessä sovelletusta luokituksesta ei ollut saatavissa säätiökohtaisia tietoja. Säätiöiden lukumäärien perusteella säätiötyyppien jakauma olisi tuolloin ollut lähes sama kuin vuosina 1993 ja 1997.

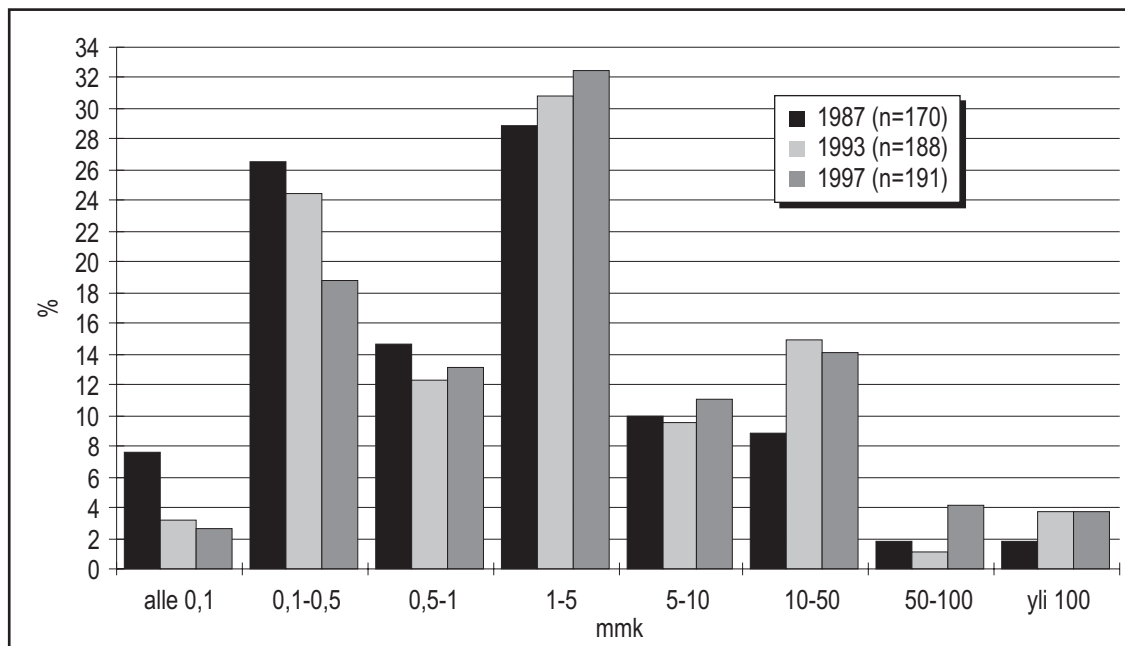
Vuoden 1987 selvityksessä mukana olleista säätiöistä lähes puolella taseen loppusumma oli alle miljoona markkaa (Rantanen 1990, 55). Vuonna 1993 tällaisia säätiöitä oli noin kaksi viidesosaa (38%) ja vuonna 1997 määrä oli laskenut edelleen runsaaseen kolmasosaan (34%) tutkituista. Kaikkina kolmena selvitysvuonna noin kolmasosalla tutkituista kulttuuri- ja taidesäätiöistä taseen loppusumma oli 1-5 miljoonaa markkaa. Taseeltaan alle 5 miljoonan markan säätiöiden osuus olikin vähentynyt tasaisesti. Mukana olleiden säätiöiden lukumäärän lisäksi tähän on vaikuttanut uusien säätiöiden perustamisen hidastuminen 1990-luvulla samalla kun kymmenen vuotta sitten perustettujen säätiöiden talous on vakiintunut. (Kuvio 6)

Kuuden säätiön taseen loppusumma oli yli 100 miljoona markkaa vuosina 1993 ja 1997. Näistä selvästi muita suurempia olivat sijoitussäätiöihin kuuluvat Suomen Kulttuurirahasto ja Jenny ja Antti Wihurin rahasto. Lisäksi vuoden 1987 tasetietojen perusteella Delegation för Svenska Kulturfonden sijoittuneet edelleen kolmen suurimman sijoitussäätiön joukkoon.

Taulukko 2. Säätiöiden lukumäärä ja taseiden loppusummat säätiötyypeittäin vuosina 1987, 1993 ja 1997 käypiin hintoihin

säätiötyyppi	1987 (1 000 mk)			1993 (1 000 mk)				1997 (1 000 mk)					
	n	yht	%	n	yht	%	keskiarvo	mediaani	n	yht	%	keskiarvo	mediaani
sijoitussäätiöt	84	1 026 000	73	108	1 893 493	57	17 532	1 684	109	2 584 853	60	23 714	2 361
laitossäätiöt	77	259 700	18	70	1 283 297	39	18 333	1 329	72	1 505 547	35	20 910	1 538
sijoitus-/ laitoss.	9	126 500	9	10	119 205	4	11 921	4 597	10	191 568	4	19 157	7 289
yhteensä	170	1 412 200	100	188	3 295 995	100	12 872	1 481	191	4 281 968	100	17 382	1 689

Kuvio 6. Säätiöiden jakauma taseen loppusumman suuruusluokan mukaan vuosina 1987, 1993 ja 1997



Selvitettyjen säätiöiden suurin taseen loppusumma oli 979,5 miljoonaa markkaa ja pienin 1 markka. Taseen loppusumma ei kuitenkaan kerro tarkemmin säätiöiden toimintaan myös vaikuttavien oman ja vieraan pääoman osuudesta tai omaisuuden rakenteesta. Yleisellä tasolla näytti siltä, että sijoitussäätiöiden varallisuus oli pääasiassa rahoitusomaisuutena pankkitalletuksissa sekä pörssi- tai asunto-osakkeissa. Laitossäätiöiden omaisuus puolestaan oli useimmassa tapauksessa sidottu kiinteään käyttöomaisuuteen eli laitoksen toiminnan kannalta välttämättömiin kiinteistöihin, laitteisiin ja esineisiin, kuten taidekokoelmiin. Oman ryhmänsä muodostivat säätiöt, joiden ainoa merkittävä varallisuus oli säätiön perustamiseen aikoinaan tarvittu pääoma. Nämä olivat yleensä erilaisten tapahtumien järjestämiseen keskittyneitä laitossäätiöitä.

Säätiöiden saama tuki

Selvitysaineistoon kuuluneista 231 säätiöstä noin 80 prosentin tilinpäätöstiedot olivat käytettävissä. Vuosina 1993 ja 1997 näistä säätiöistä 38 prosenttia oli saanut taloudellista tukea valtiolta ja kunnalta sekä erilaisia lahjoituksia yrityksiltä ja yksityishenkilöiltä. Suurin osa tutkittujen säätiöiden saamasta tuesta oli peräisin valtiolta. Sen osuus oli noin kolme neljäsosaa (76%) kokonaistuesta. Kaikkiaan säätiöiden saamasta tuesta yli 90 prosenttia oli julkista rahoitusta, sillä kuntien osuus kokonaissummasta oli lähes viidesosa. Julkiset varat kuitenkin menevät pääasiassa kulttuuri- ja taidelaitoksia ylläpitäville laitossäätiöille, jotka eivät jaa apurahoja taiteilijoille. (Taulukko 3)

Valtion tuen ohella selvitys vuosien välisenä ajanjaksona kasvoi etenkin yksityisten lahjoitusten kokonaismarkkamäärä, vaikka samaan aikaan lahjoittajien lukumäärä näyttääkin vähentyneen. Yrityksiltä ja yksityishenkilöiltä saadut lahjoitukset eivät myöskään ohjaudu sellaisenaan taiteilijoille tai yleensä taiteentukemiseen. Avustuksia ja apurahoja jaetaan vasta kun ainakin osa lahjoituksena saadusta pääomasta on sijoitettu ja se on alkanut tuottaa riittävästi voittoa.

Kuvio 7. Säätiöiden saama julkinen rahoitus ja yksityiset lahjoitukset vuosina 1987, 1993 ja 1997 (1997=100)

Molempina selvitysvuosina 72 säätiötä oli saanut julkista rahoitusta tai yksityisiä lahjoituksia. Näistä noin kaksi kolmasosaa oli laitossäätiöitä ja runsas kolmasosa sijoitussäätiöitä. Julkinen ja yksityinen tuki oli vuonna 1993 yhteensä lähes 285 miljoonaa markkaa ja 327,3 miljoonaa markkaa vuonna

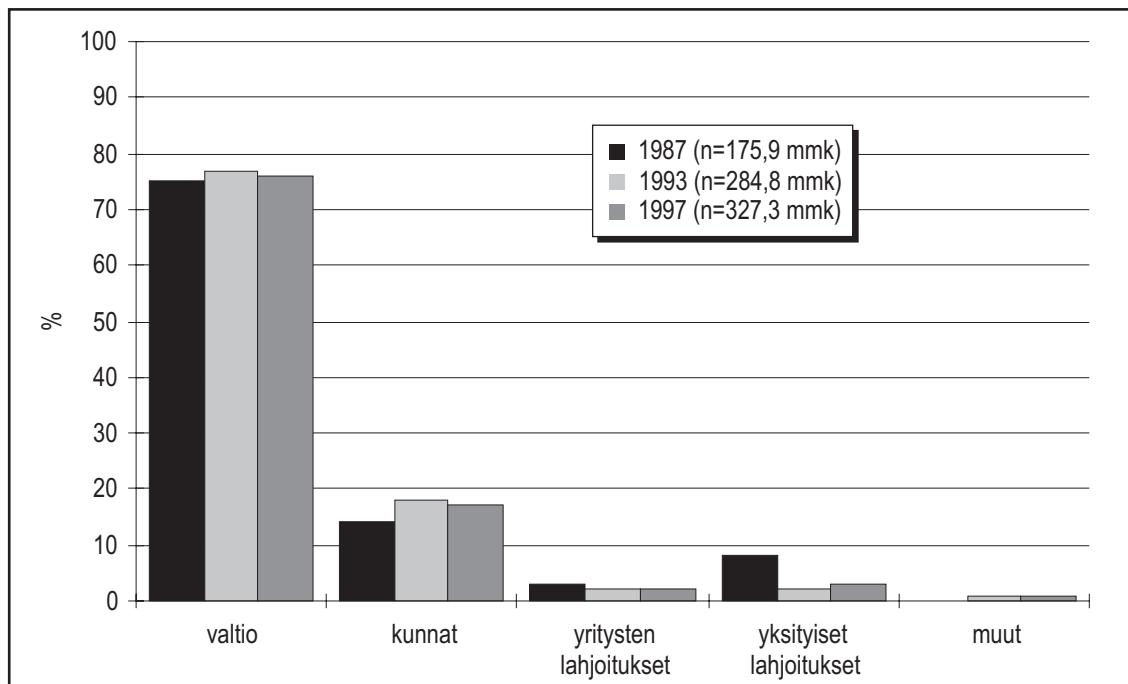
1997. Rahanarvon muutoksen huomioiden vuoden 1993 kokonaissumma oli noin neljänneksen (24,2%) suurempi kuin vuonna 1987 ja vuoteen 1997 mennessä säätiöiden saama tuki oli kasvanut runsaat kymmenen (11,1%) prosenttiyksikköä vuodesta 1993. (Kuvio 7)

Tutkittujen säätiöiden saama julkinen rahoitus seurasi vuosikymmenen vaihteen jyrkän nousun jälkeen kokonaistuen reaaliarvon kehitystä mutta oli noin kaksi prosenttiyksikköä pienempi. Suhteellisesti eniten vaihtelivat yrityksiltä ja yksityishenkilöiltä saadut lahjoitukset. Niiden markkamäärä oli vuonna 1993 reaaliarvoltaan 45,2 prosenttiyksikköä pienempi vuoteen 1987 verrattuna mutta lahjoitukset kasvoivat jälleen 48,7 prosenttiyksikköä vuoteen 1997 mennessä. (Kuvio 7 & taulukko 3)

Eri tahojen rahoitusosuudet olivat pysyneet lähes ennallaan. Valtion ja kuntien rahoitus kohdistui pääasiassa laitossäätiöihin. Yritykset puolestaan tekivät lähes yhtä paljon lahjoituksia sekä sijoitus- että laitossäätiöille. Sen sijaan yksityisten lahjoittajien varat ohjautuivat sijoitussäätiöille. Yksityishenkilöiden lahjoitusten määrään vaikuttavat myös muut tekijät kuin kansantalouden suhdanteet ja niiden osuus kokonaistuesta onkin selvitysvuosina vaihdellut eniten. (Kuvio 8 & taulukko 3)

Vuonna 1993 sijoitus- /laitossäätiöiden saamasta tuesta suurin osa tuli kunnilta mutta vuonna 1997 säätiötyypin selvästi merkittävin rahoittaja oli valtio. Laitossäätiöiden osuus kokonaissummasta oli noin kolme neljäsosaa. Sijoitussäätiöiden osuus puolestaan kasvoi samana ajanjaksona etenkin yksityisten lahjoitusten kasvun myötä. Sijoitus- /laitossäätiöiden saama tuki pysyi markkamäärältään samana.

Kuvio 8. Julkisen rahoituksen ja yksityisten lahjoitusten osuudet säätiöiden saamasta tuesta vuosina 1987, 1993 ja 1997



Molempina selvitysvuosina säätiöt vastaanottivat noin 3 miljoonaa markkaa muuta tukea, jonka alkuperästä ei ollut tarkempaa tietoa. Nämä varat on laskettu yksityissektorin antamaksi tueksi, koska yritysten ja yksityisten lahjoitukset kohdistuivat pääosin sijoitussäätiöille. Lisäksi laitossäätiöiden toimintakertomuksissa ja tilinpäätöstiedoissa valtion ja kunnan antaman tuen markkamäärät oli yleensä selkeästi eritelty. Vuoden 1987 selvityksestä puuttui ryhmä muut. (Kuvio 8 & taulukko 3)

Käytettävissä olleen aineiston mukaan noin joka kymmenes (12%) säätiö oli saanut sekä julkista että yksityistä tukea. Tuki oli epäsäännöllistä, sillä ainoastaan 13 säätiötä oli saanut vuosina 1993 ja 1997 rahoitusta molemmilta tahoilta. Pääasialliset tukijat olivat valtio, kunnat sekä yritykset ja lähes kaikki saajat puolestaan kuuluivat laitossäätiöihin.

Säätiöiden saamien kaikkien lahjoitusten kokonaissumma oli kuitenkin huomattavasti suurempi, sillä yksityishenkilöiltä saamista lahjoituksista on huomioitu ainoastaan kulttuurin ja taiteen edistämiseen apurahoja jakaville rahastoille tehdyt lahjoitukset. Esimerkiksi Suomen Kulttuurirahasto sai lahjoituksia kaikkiaan lähes 10 miljoonaa markkaa vuonna 1993 ja 28 miljoonaa markkaa vuonna 1997.

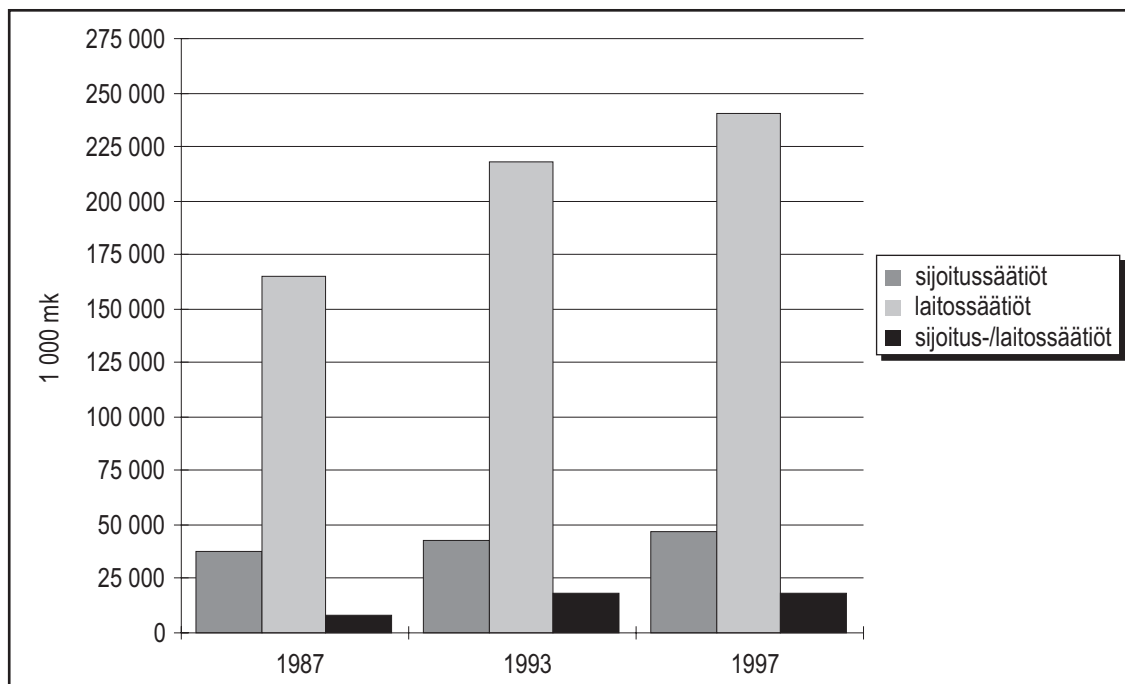
Yksityinen tuki ei myöskään sisällä Svenska Litteratur Sällskapet i Finland rf:n vuosittain Delegation för Svenska Kulturfondenin toimintaan osoittamia varoja. Vuonna 1993 summa oli 11,5 miljoonaa markkaa ja 21 miljoonaa markkaa vuonna 1997. Svenska Kulturfonden käyttää varoja mm. myöntämiensä avustusten, apurahojen ja palkintojen maksamiseen.

Yhteiskunta tukee säätiöitä myös verotuksellisesti. Kaikkien yleishyödyllisten säätiöiden ja yhdistysten erilaisista verojärjestelmistä saamaksi hyödyksi on arvioitu noin 550 miljoonaa markkaa vuodessa (Valtiontalouden 1997, mts.). Tästä summasta kulttuuria ja taidetta tukevien säätiöiden osuus ei kuitenkaan ole kovin merkittävä ottaen huomioon niiden lukumäärä. Lisäksi taiteiden ja saatujen lahjoitusten perusteella pääosa verohuojennuksista saadusta hyödyistä kohdistuu muutamalle suurimmalle säätiölle.

Julkinen rahoitus

Ainoastaan noin viidesosa eli 46 säätiötä kaikista selvityksessä mukana olleista 234 säätiöstä oli saanut julkista rahoitusta. Valtion ja kunnan avustuksia saaneiden osuus puolestaan oli 64 prosenttia kaikista tukea saaneista säätiöistä. Käytettävissä olleiden tilinpäätöstietojen mukaan valtio maksoi säätiöille avustuksia 217,4 miljoonaa markkaa vuonna 1993. Kunnat puolestaan avustivat tutkittuja säätiöitä 51,7 miljoonalla markalla. Vuoden 1997 aineistossa oli 51 tällaista säätiötä ja ne saivat tuolloin valtiolta yhteensä 249,5 miljoonaa markkaa sekä kunnilta 55,8 miljoonaa markkaa. Julkisia varoja saaneet säätiöt olivat yleensä saaneet avustuksia samanaikaisesti sekä valtiolta että kunnilta. (Kuvio 9 & taulukko 3)

Kuvio 9. Säätiöiden saama julkinen rahoitus toiminnallisen luokituksen mukaan vuosina 1987, 1993 ja 1997 (1997=100 mk)



Lähes kaikki julkiset avustukset menivät laitos- ja sijoitus-/laitossäätiöille. Toiminnallisen luokituksen mukaan tarkasteltuna säätiötyyppien osuudet ovat pysyneet samansuuruisina. Tuki kohdistui museoille sekä taidelaitoksia ja -organisaatioita ylläpitäville säätiöille. Vuonna 1993 yli puolet (55%) avustuksista meni säveltaidelaitoksia ylläpitäville laitoksille ja kolmasosa (29%) näyttämötaidetta ylläpitäville laitoksille. Vuonna 1997 säveltaidelaitoksia ylläpitävien laitosten osuus oli yli kaksi kolmasosaa (63%) ja näyttämötaidetta ylläpitävien laitosten osuus oli laskenut viidesosaan (20%) museoiden, taidelaitosten ja -organisaatioiden saamien avustusten kokonaissummasta. (Kuvio 9)

Merkittävin yksittäinen tuensaja oli Suomen Kansallisoppperan säätiö, jonka osuus valtion koko tukisummasta laitos- ja sijoitus-/laitossäätiöille oli noin 68 prosenttia ja hieman yli puolet kaikesta säätiöiden saamasta tuesta. Kuntapuolella Suomen Kansallisoppperan säätiön osuus kuntien kokonaistuesta laitos- ja sijoitus-/laitossäätiöille oli noin neljäsosa (22%) vuonna 1993 ja se nousi lähes kahteen viidesosaan (37%) vuonna 1997.

Valtion avustukset

Valtio oli selvityksen molempina kohdevuosina merkittävin kulttuuri- ja taidesäätiöiden rahoittaja. Valtion avustuksia sai ainoastaan 42 aineistoon kuulu-

nutta säätiötä, joiden vuotta 1993 koskevat tiedot olivat käytettävissä. Näistä 35 oli laitossäätiötä, 5 sijoitussäätiötä ja 2 sijoitus- /laitossäätiötä. Huomattavin osa (40%) valtion tukea saaneista laitossäätiöistä on perustettu 1980-luvulla. Eniten tukea saaneet säätiöt ovat kuitenkin vanhempia ja puolet kymmenestä eniten tukea saaneesta säätiöstä oli perustettu vuoden 1980 jälkeen. Vuonna 1993 yli miljoonan markan valtion avustuksen sai 12 säätiötä, joista kymmenen oli laitossäätiötä. Vuonna 1997 yli miljoonan markan valtion avustuksen sai 12 laitossäätiön lisäksi 5 muuta säätiötä. (Taulukko 3)

Vuoteen 1987 verrattuna valtion maksama tuki oli vuonna 1993 reaaliarvoltaan noin neljäsosan (27%) suurempi ja vastaavasti vuonna 1997 tukisumma oli kasvanut 10,6 prosenttiyksikköä. Laitossäätiöt saivat valtaosan avustusten 217,4 miljoonan markan kokonaissummasta. Tästä summasta kuitenkin lähes kolme neljäsosaa (73%) jakaantui Suomen Kansallisoopperan säätiön ja Suomen Elokuvasäätiön kesken. Vuonna 1997 tilanne oli lähes sama. Valtion avustusta sai 44 säätiötä, joista 7 oli sijoitussäätiötä. Avustuksia maksettiin yhteensä 249,5 miljoonaa markkaa ja tästä mainittujen kahden säätiön saama osuus oli 70 prosenttia. Suomen Kansallisoopperan säätiö oli merkittävin yksittäinen tuen saaja, jonka osuus laitossäätiöiden kokonaisavustuksista oli hieman yli puolet sekä vuonna 1993 että vuonna 1997.

Kuntien avustukset

Vuonna 1993 kunnat käyttivät säätiöiden avustuksiin yhteensä 51,7 miljoonaa markkaa, mikä rahanarvon muutoksen huomioiden oli 63,6 prosenttiyksikköä enemmän kuin vuonna 1987. Kuntien tukea sai 67 prosenttia kaikista julkista tukea saaneista säätiöistä joiden tilinpäätöstiedot olivat saatavissa. Avustusta sai kaikkiaan 25 laitossäätiötä, neljä sijoitussäätiötä ja yksi sijoitus- /laitossäätiö. Laitossäätiöt saivatkin pääosan, runsaat 41 miljoonaa markkaa kokonaistuesta ja vähiten kuntien varoja käytettiin sijoitussäätiöiden tukemiseen. Kymmenestä yli miljoonan markan avustuksen saaneesta säätiöstä yhdeksän oli laitossäätiötä ja yksi sijoitus- /laitossäätiö. (Taulukko 3)

Vuonna 1997 kuntien kokonaisavustus oli lähes saman suuruinen eli 55,8 miljoonaa markkaa. Avustusta saaneiden säätiöiden lukumäärä pieneni kolmella laitossäätiöllä mutta laitossäätiöiden osuus kokonaistuesta kasvoi 51,2 miljoonaan markkaan. Markkamääräisesti eniten kuitenkin kasvoi sijoitussäätiöihin kohdistunut tuki. Ne saivat kunnilta yhteensä 1,6 miljoonaa markkaa kun sijoitus- /laitossäätiöille maksettujen avustusten kokonaissumma laskei 2,9 miljoonaan markkaan. (Taulukko 3)

Kymmenestä kunnilta eniten tukea saaneesta säätiöstä viisi oli perustettu vuoden 1980 jälkeen. Vuonna 1993 noin kolmasosa laitossäätiöistä oli saanut vähintään miljoonan markan avustuksen ja vuonna 1997 tällaisia säätiöitä oli kaksi viidesosaa. Suomen Kansallisoopperan säätiön osuus laitossäätiöiden saamista avustusten kokonaissummasta oli 27 prosenttia vuonna 1993 ja 39 prosenttia vuonna 1997.

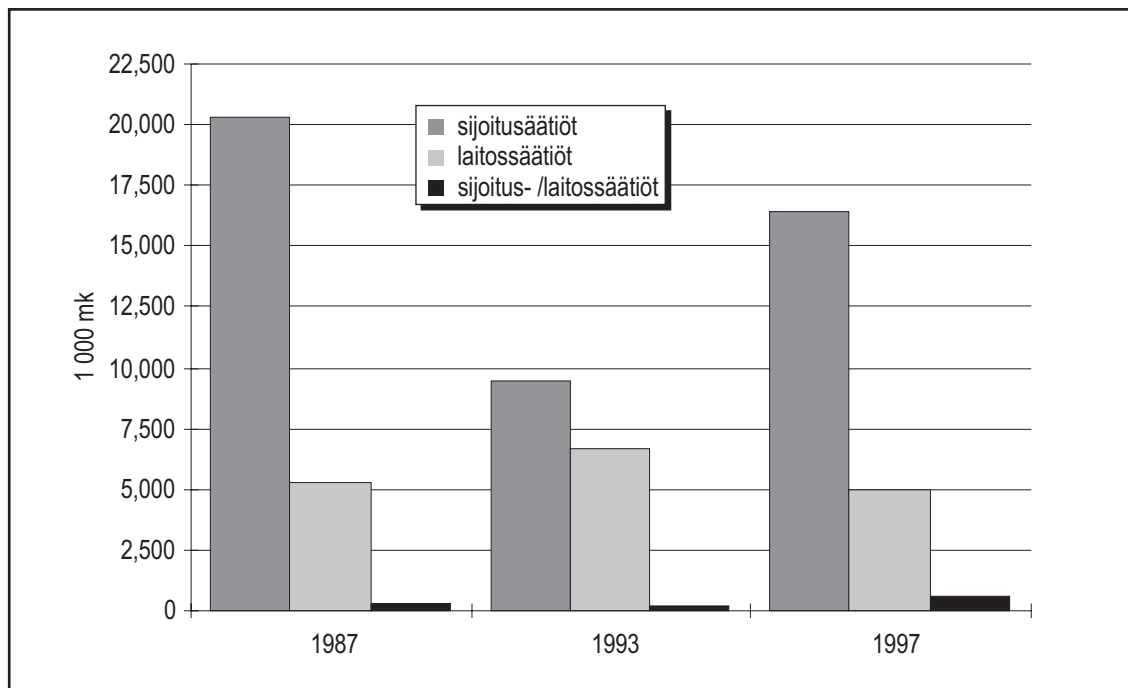
Valtiolta ja kunnilta avustuksia saaneet säätiöt olivat yleensä samoja ja avustukset säätiöille jakaantuivat hyvin epätasaisesti. Eniten avustusta saaneet säätiöt ovat paikallisia mutta niillä on myös valtakunnallista merkitystä. Eten-

kin keskeisimpien säätiömuotoisten museoiden, taidelaitosten ja -organisaatioiden toiminta on riippuvaista julkisesta rahoituksesta. Vuoden 1987 selvityksen tuloksiin verrattuna valtion ja kuntien avustusten kohdentumisessa ei ole tapahtunut merkittäviä muutoksia.

Yksityinen tuki

Säätiöt saavat yrityksiltä pääasiassa rahalahjoituksia mutta yksityishenkilöiden lahjoitukset voivat olla myös kiinteää omaisuutta kuten erilaisia kokoelmia, kiinteistöjä tai maaomaisuutta. Nämä lahjoitukset on laskettu ilmoitetun rahallisen arvon mukaan, eikä niitä käsitellä erikseen. Ryhmässä muut lahjoitukset ovat sellaiset yksityisiltä saadut varat joiden alkuperästä ei toimintakerptomuksessa ollut mainintaa. Lahjoitusten kohteiden voi olettaa vaihtelevat vuosittain julkista rahoitusta enemmän, jolloin kohdevuosien valinnalla on jonkin verran vaikutusta tuloksiin. Säätiöille annettu yksityinen tuki ei aina ohjaudu suoraan taiteiden tukemiseen.

Kuvio 10. Säätiöiden saamat yksityiset lahjoitukset toiminnallisen luokituksen mukaan vuosina 1987, 1993 ja 1997 (1997=100)



Molempina selvitysvuosina yksityisiä lahjoituksia saaneiden säätiöiden osuus oli noin kaksi kolmasosaa (58%) kaikista 72 tukea saaneesta säätiöstä. Vuonna 1993 säätiöt vastaanottivat yrityksiltä ja yksityishenkilöiltä lahjoituksia yhteensä 13,5 miljoonaa markkaa. Tämä oli ainoastaan neljä prosenttia kai-

kista säätiöiden saamista avustuksista. Lahjoituksia sai kaikkiaan 42 säätiötä. Pääosa lahjoitusvaroista, 9,1 miljoonaa markkaa meni 20 sijoitussäätiölle. Laitossäätiötä oli 17 ja ne saivat 4,3 miljoonaa markkaa ja viisi sijoitus-/laitossäätiötä keräsivät lahjoituksia yhteensä vain vajaat 180 000 markkaa vuonna 1993. (Taulukko 3)

Vuonna 1997 yksityisiä lahjoituksia kertyi 18 sijoitussäätiölle, 19 laitossäätiölle ja kolmelle sijoitus- /laitossäätiölle hieman enemmän, yhteensä 20,9 miljoonaa markkaa. Lahjoitusten osuus nousi siten kuuteen prosenttiin säätiöiden saamien avustusten kokonaissummasta. Runsaat kolme neljäsosaa tuesta eli 16,4 miljoonaa markkaa meni sijoitussäätiöille, laitossäätiöt saivat 3,9 miljoonaa markkaa ja sijoitus- /laitossäätiöt 550 000 markkaa. (Kuvio 10)

Lahjoituksia saaneista sijoitussäätiöistä yli puolet oli yleisiä kulttuurisäätiöitä noin kolmasosa säveltaidetta tukevia säätiöitä. Sen sijaan lähes kaikki laitossäätiöiden saama tuki meni museoita ja taidelaitoksia ylläpitäville säätiöille.

Yli puolet yksittäisistä lahjoitussummista oli alle 150 000 markkaa mutta suurimmat olivat useita miljoonia. Yksittäisistä säätiöistä eniten kulttuurin ja taiteen edistämiseen tarkoitettuja lahjoituksia tehtiin sijoitussäätiötä edustavalle Suomen Kulttuurirahastolle, jonka osuus oli kaksi viidesosaa vuoden 1993 lahjoituksista ja yli kaksi kolmasosaa vuonna 1997. Yli miljoonan markan lahjoituksen sai myös Tampereen Konservatoriotalon säätiö.

Suomen Kansallisoopperan säätiö sai vuonna 1997 yksityistä rahoitusta myös useampivuotisen sponsorointisopimuksen kautta. Yleensä yritysten etsiminen ja saaminen yhteistyökumppaneiksi näyttää säätiöiden toimintakertomusten mukaan olleen hyvin harvinaista.

Suomen Taideakatemia oli vuoden 1993 aikana käynyt sponsorointikeskusteluja useiden suuryritysten kanssa mutta "halukkuus tukea taidetta oli vähäistä lamakautena". Vuonna 1997 yhteistyö oli onnistunut paremmin mutta sponsorointisopimusten rahallista arvoa ei ilmoitettu.

Yritysten lahjoitukset

Yritysten osuus säätiöille annetuista lahjoituksista oli noin kaksi viidesosaa vuonna 1993. Tukea sai 37 säätiötä, joista 19 sijoitussäätiötä saivat lähes kolme neljäsosaa ja 13 laitossäätiötä viidesosan 5,3 miljoonan markan kokonaissummasta. Kaikesta säätiöiden saamista yksityisestä tuesta yritysten rahoitusosuus oli 39 prosenttia. Reaaliarvoltaan kokonaistuki oli 14 prosenttiyksikköä vähemmän kuin vuonna 1987. Yli puolet (54%) säätiöistä oli vastaanottanut alle 100 000 markan lahjoituksen ja yli 150 000 markan lahjoituksen ilmoitti saaneensa vain kahdeksan säätiötä. Yritysten antamat rahasummat olivat pieniä ja yleensä ne kuuluivat tiedettä ja taidetta edistävälle yleishyödyllisille yhteisöille tehtyä lahjoitusta koskevan verovähennysoikeuden piiriin. (Taulukko 3)

Vuonna 1997 lahjoitusten kokonaissumma oli 7,4 miljoonaa markkaa, mikä oli 16,7 prosenttiyksikköä enemmän kuin vuonna 1993. Yritysten tekemät yksittäiset lahjoitukset olivat myös markkamäärältään aiempaa suurempia. Vähintään 150 000 markan lahjoitusten osuus oli noussut 43 prosenttiin

ja alle 100 000 markan lahjoitusten osuus oli alle puolet (48%). Edelleen pääosa tuesta (53%) meni 18 sijoitussäätiölle. Laitossäätiöt saivat kaksi viidesosaa kokonaistuesta mutta tästä 2,9 miljoonan markan summasta suurin osa oli kuitenkin Suomen Kansallisoppperan sponsorointisopimukseen liittyvää rahaa.

Yritysten tukemat säätiöt edustivat pääasiassa yleisiä kulttuurisäätiöitä, museoita ja taidelaitoksia sekä säveltaidetta. Ainoastaan kolmasosa vuonna 1997 yritysrachaa saaneista säätiöistä oli saanut tukea myös vuonna 1993. Käytettävissä olleen aineiston perusteella ei säätiön perustamisvuoden voi osoittaa erityisesti vaikuttaneen yritysten tuen kohdentumiseen tai tuen määrään.

Taiteen keskustoimikunta ja Tilastokeskus ovat keränneet vuodesta 1984 lähtien kolmen vuoden välein tietoja yritysten tuesta taiteille, jossa yhtenä tutkimuotona ovat lahjoitukset taidetta tukeville säätiöille, rahastoille ja yhdistyksille. Selvitysten mukaan lahjoitukset kasvoivat vielä vuonna 1990 mutta ovat sen jälkeen vähentyneet jyrkästi. Alhaisimmillaan ne olivat vuonna 1996, jolloin yritykset tekivät vähemmän lahjoituksia kuin 1980-luvun puolivälissä. (Oesch 1995, 1998.)

Yksityishenkilöiden lahjoitukset

Yksityishenkilöt tekivät tutkituille säätiöille lahjoituksia kaikkiaan 5,2 miljoonaa markkaa vuonna 1993. Näiden lahjoitusten osuus oli noin kaksi viidesosaa (39%) kaikesta säätiöiden saamasta yksityisestä tuesta. Lahjoituksen sai kuitenkin ainoastaan kolme sijoitussäätiötä sekä yksi laitossäätiö. Sijoitussäätiöihin kuuluva Suomen Kulttuurirahaston osuus oli 85 prosenttia kaikista yksityisistä lahjoituksista.

Vuonna 1997 yksityishenkilöiltä saatujen lahjoitusten markkamäärä nousi lähes 10,5 miljoonaan markkaan, mikä oli puolet tutkittujen säätiöiden tuolloin saamasta yksityisestä tuesta. Lahjoituksia vastaanottaneita säätiöitä oli kuitenkin ainoastaan kaksi, ja lähes koko summa meni Suomen Kulttuurirahastolle. Molemmat olivat saaneet lahjoituksen myös vuonna 1993.

Yksityishenkilöiden tekemien lahjoitusten kokonaissumma oli vuonna 1993 reaaliarvoltaan 72,3 prosenttiyksikköä pienempi kuin vuonna 1987 mutta vuonna 1997 säätiöt saivat jälleen lahjoituksia lähes kaksi kertaa (91,0%) enemmän kuin vuonna 1993. Yksityisiä lahjoituksia saaneita säätiöitä oli aineistossa kuitenkin liian vähän, jotta sen perusteella voisi tehdä yleistyksiä säätiön perustamisvuoden tai tarkoituksensa vaikutuksesta. Arvoltaan suurimmat lahjoitukset näyttäisivät kuitenkin ohjautuvan tunnetuille säätiöille. Suomen Kulttuurirahaston lisäksi Svenska Litteratursällskapet rf ja Kansan Sivistysrahasto saivat rahallista tukea kaikilta kolmelta yksityissektorin taholta sekä vuonna 1993 että vuonna 1997. Muuta tukea saaneista säätiöistä ainoastaan yksi jäi ilman vuonna 1997.

Säätiöt saivat myös lahjoituksina kuvataiteilijoilta joko kokoelmiinsa tai kiitokseksi jonkin verran grafiikkaa, tauluja ja veistoksia. Näitä ei ole viety sellaisenaan kirjanpitoon, joten niiden rahallista merkitystä ei ole arvioitu. Vastaavanlaisiksi lahjoitukseksi voisi luokitella apurahan saaneen esiintyvän

Taulukko 3. Säätiöiden saama julkinen rahoitus ja yksityinen tuki säätiötyypeittäin vuosina 1987, 1993 ja 1997 käypiin hintoihin

	1) sijoitussäätiöt				2) laitossäätiöt					
	1987 1 000 mk	%	1993 1 000 mk	%	1987 1 000 mk	%	1993 1 000 mk	%	1997 1 000 mk	%
tukijataho										
valtio	1 300	7,5	41 000	81,0	45 418	71,6	168 513	77,9	189 038	77,1
kunnat	1 000	5,7	506	1,0	1 628	2,6	41 478	19,2	51 241	20,9
yritysten lahjoitukset	2 600	14,9	3 941	7,8	3 921	6,2	3 369	1,6	3 927	1,6
yksityiset lahjoitukset	12 500	71,8	4 984	9,8	10 467	16,5	291	0,1	0	0,0
muut*			188	0,4	1 992	3,1	2 750	1,3	1 047	0,4
yhteensä	17 400	100	50 619	100	63 426	100	216 401	100	245 253	100

	3) sijoitus-/laitossäätiöt				säätiötyypit yhteensä					
	1987 1 000 mk	%	1993 1 000 mk	%	1987 1 000 mk	%	1993 1 000 mk	%	1997 1 000 mk	%
tukijataho										
valtio	28 800	97,0	7 898	44,3	15 132	81,2	217 411	76,3	249 588	76,3
kunnat	0	0	9 758	54,7	2 946	15,8	51 742	18,2	55 815	17,1
yritysten lahjoitukset	898	3,0	176	1,0	550	3,0	7 486	2,6	8 398	2,6
yksityiset lahjoitukset	0	0	0	0,0	0	0,0	5 275	1,9	10 467	3,2
muut*			0	0,0	0	0,0	2 938	1,0	3 039	0,9
yhteensä	29 698	100	17 832	100	18 628	100	284 852	100	327 307	100

*) vuonna 1987 sis. yksityiseen tukeen

taiteilijan ohjelmanumeron säätiön järjestämässä tilaisuudessa.

Kymmenen vuoden ajanjaksolla valtion tuki laitossäätiöille on kasvanut tasaisesti ja se on museoiden, taidelaitosten ja -organisaatioiden toiminnan edellytys. Tosin kasvu näyttäisi 1990-luvulla hidastuneen. Kuntien rahoitusosuus on vuoden 1993 jälkeen pysynyt saman suuruisena. Säätiöiden saamista yksityisestä tuesta yritysten lahjoitusten markkamäärä on kasvanut koko tarkastelujaksolla, sen sijaan yksityishenkilöiden tekemissä lahjoituksissa oli vuositason huomattavaa vaihtelua. Vuoden 1987 selvityksessä luokka muut lahjoitukset sisältyi yksityiseen tukeen.

Taloussuhdanteilla oli tämän selvityksen aineiston perusteella näkyvin vaikutus säätiöiden saamaan yksityiseen tukeen. 1990-luvun alkuvuosien laskusuhdanne vähensi jyrkästi etenkin yksityishenkilöiden sijoitussäätiöille tekemien lahjoitusten markkamäärää vuonna 1993. Lahjoitussumma elpyi uudelleen vuoteen 1997 mennessä. Samaan aikaan myös yritysten suhtautuminen lahjoituksiin muuttui varovaisemmaksi.

Kansantalouden heikkenemisen seurauksena säätiöiden julkisen rahoituksen kasvu hidastui mutta vasta muutaman vuoden viiveellä ja näkyi selkeimmin kuntien rahoitusosuudessa. Osaltaan tähän vaikutti se, että 1990-luvulla perustettiin aiempaa huomattavasti vähemmän uusia säätiöitä ja etenkin museoita ja taidelaitoksia ylläpitäviä laitossäätiöitä. Tosin talouden suhdanteet ovat saattaneet osaltaan hillitä myös etenkin laitossäätiöiden perustamista. Lisäksi mittausvälin valinta saattoi vaikuttaa tuloksiin. Useamman yksittäisen vuoden tarkastelujakso olisi saattanut osoittaa selkeämpiä kokonaistuen muutoksia.

Säätiöiden tuki taiteille

Säätiöt tukevat taiteita jakamalla avustuksia ja apurahoja yksityisille taiteilijoille, taidejärjestöille, -laitoksille ja -yhteisöille sekä sellaisille taidetta edistävälle säätiöille joiden tarkoituksena on tukea yksittäisiä taiteilijoita. Lisäksi säätiöt tekevät taidehankintoja ostamalla pääasiassa kuvataidetta omiin kokoelmiinsa. Yksittäisen taiteilijan kannalta merkittävintä on säätiöiden jakama niin sanottu suora taiteilijatuki, vaikka kaikissa muissakin edellä mainituissa kohteissa osa varoista hyödyttää myös taiteilijoita ainakin välillisesti.

Säätiöiden eri taiteenaloille jakama taiteentuki sisältää apurahat, avustukset ja rahapalkinnot. Tapauksissa, joissa tuen jakautumisesta taiteenaloittain ei ole ollut tarkkaa tietoa, on koko tukisumma laskettu luokkaan muu taiteentuki. Säätiöiden jakamasta tuesta on poistettu julkisen rahoituksen osuus vähentämällä se säätiön taiteenaloille antamasta kokonaisavustuksesta. Näin saatu summa kuvaa paremmin säätiöiden kautta kanavoituvan yksityisen taiteentuen määrää. Mikäli julkista tukea saanut säätiö on jakanut apurahoja usealle taiteenalalle, eikä julkisen tuen taiteenalakohtaista vaikutusta ole voitu todentaa, on kunkin tuetun taiteenalan osalta julkisen tuen osuus vähennetty samassa suhteessa kuin säätiö on kyseisiä taiteenaloja tukenut.

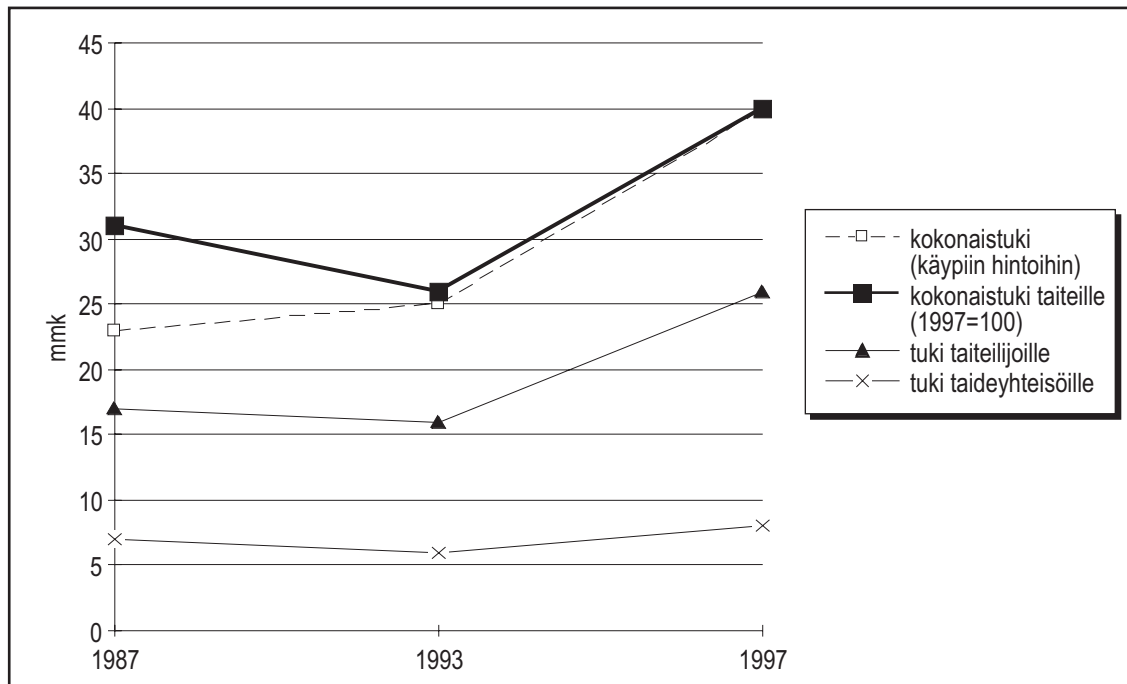
Aineistoon kuuluneista 234 säätiöstä ja säätiömuotoisesta yhdistyksestä noin kaksi viidesosaa (40%) oli jakanut avustuksia, apurahoja ja palkintoja ainakin toisena selvityksen kohdevuonna. Vuosina 1993 ja 1997 apurahoja jakaneista säätiöistä noin kaksi kolmasosaa (62%) oli tukenut taiteita myös vuonna 1987. Vuoden 1997 säätiöistä ainoastaan noin viidesosa (22%) oli sellaisia, jotka eivät jakaneet taiteentukea vuonna 1993.

Vuonna 1993 taiteentukea jakoi 76 säätiötä. Avustustusten ja apurahojen yhteissumma ilman taidehankintoja ja julkista tukea oli 21,5 miljoonaa markkaa. Säätiöiden saaman julkisen tuen poiston jälkeen eri taiteenalojen yksittäisille taiteenharjoittajille ja taiteilijoiden muodostamille työryhmille sekä taidejärjestöille ja -yhteisöille kohdistettu tukisumma oli 20,5 miljoonaa markkaa. Keskimäärin tutkitut säätiöt jakoivat taiteentukea 281 000 markkaa (mediaani 57 000 markkaa). (Taulukko 4)

Vuonna 1997 taiteita tuki 73 säätiötä kaikkiaan 35,2 miljoonalla markalla. Valtiolta ja kunnilta saadun tuen vähennyksen jälkeen eri taiteenaloja edustaville taiteilijoille, työryhmille, taidejärjestöille ja -yhteisöille jaettu summa oli 33,7 miljoonaa markkaa. Summa ei sisällä taidehankintoja. Keskimäärin säätiöt osoittivat taiteentukeen 483 000 markkaa (mediaani 60 000 markkaa). (Taulukko 4)

Selvityksessä mukana olleiden säätiöiden jakaman taiteentuen kokonaisumma olisi siten kasvanut vuoden 1987 jälkeen koko tarkastelujaksolla. Vuoteen 1993 mennessä kasvu oli kuitenkin huomattavasti vähäisempää kuin seuraavalla mittausjaksolla. Sen sijaan reaaliarvoltaan vuonna 1993 taiteilijoille ja taideyhteisöille kohdistettu tukisumma oli 11,3 prosenttiyksikköä pienempi vuoteen 1987 verrattuna. Vuonna 1997 puolestaan kokonaistuki taiteille oli kasvanut 58,6 prosenttiyksikköä vuoden 1993 tasosta. Kuviossa 10 on kokonaistuki esitetty sekä käypään hintaan että inflaatiokorjattuna. Eri tukimuotojen summissa rahanarvon muutos on huomioitu. (Kuvio 11)

Kuvio 11. Säätiöiden jakama taiteentuki vuosina 1987, 1993 ja 1997 (1997=100)



Runsa 70 prosenttia vuoden 1993 kokonaistuesta ilman taidehankintoja kohdistui yksityisille taiteenharjoittajille ja vajaa kolmasosa (27%) taiteenalan järjestöille ja yhteisöille. Vuonna 1997 taiteenharjoittajien osuus oli noussut kolmeen neljäsosaan (76%) ja taideyhteisöt saivat noin neljäsosan (24%) eri taiteenaloille jaetuista avustuksista.

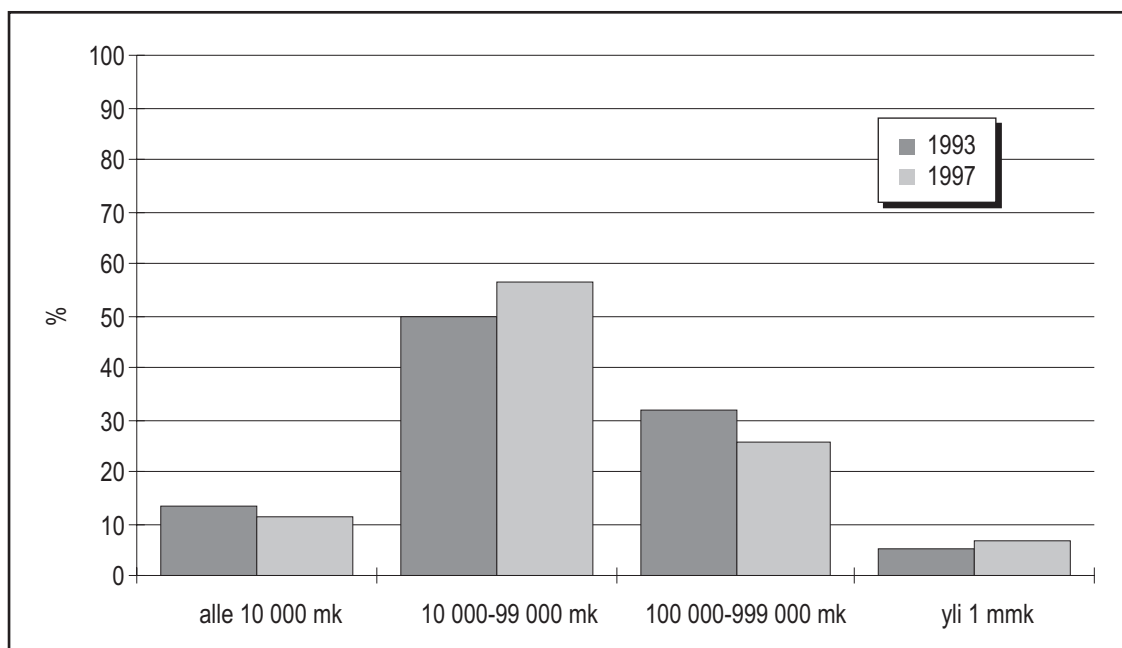
Säätiöiden saama julkinen tuki kohdistui pääosin muutamalle taidelaitosta ylläpitävälle laitossäätiölle, joiden toimintaan ei kuulu apurahojen ja avustusten jakaminen. Tutkituista säätiöistä 63 prosenttia oli kokonaan julkisen rahoituksen ulkopuolella. Sen sijaan yritykset ja yksityishenkilöt tukivat säätiöitä noin 15,7 miljoonalla markalla vuonna 1993 ja vuonna 1997 lähes 22 miljoonalla markalla, joten säätiöt jakoivat selvästi enemmän avustuksia ja apurahoja kulttuurille ja taiteille kuin mitä ne saivat erilaisina lahjoituksina. Vuoden 1987 selvityksen mukaan säätiöiden tuolloin jakama summa oli jonkin verran saatuja lahjoituksia pienempi (Rantanen 1990, 41).

Selvityksen molempina kohdevuosina säätiöiden jakamat avustukset ja apurahat sijoittuivat yleisimmin 10 000-49 000 markan suuruusluokkaan. Puolet avustuksista ja apurahoista oli vähintään 10 000 markkaa mutta alle 100 000 markkaa. Vuonna 1993 pienempien avustusten osuus oli suurempi vuoteen 1997 verrattuna, jolloin vastaavasti yli 50 000 markan avustusten ja apurahojen osuus kasvoi. (Kuvio 12)

Yksittäisistä säätiöistä huomattavimmat taiteentukijat olivat yleisiä kulttuurisäätiöitä edustavat Suomen Kulttuurirahasto, Jenny ja Antti Wihurin rahasto ja Alfred Kordelinin yleinen edistys- ja sivistysrahasto sekä Delegation för Svenska Kulturfonden. Näiden yhteenlaskettu osuus säätiöiden jakamista kaikista avustuksista ja apurahoista oli vuonna 1993 yli puolet (53%) ja run-

saat kaksi kolmasosaa (68%) vuonna 1997. Suomen Kulttuurirahaston panos taiteiden rahoittajana oli edelleen merkittävä, sillä sen vuonna 1993 taiteille jakama tukisumma oli 5,8 miljoonaa markkaa ja 14,3 miljoonaa markkaa vuonna 1997.

Kuvio 12. Säätiöiden jakaman taiteentuen kokonaissumma suuruusluokittain vuosina 1993 ja 1997 (1 000 mk)



Yritysten taiteentukea on selvitetty kolmen vuoden välein vuodesta 1984 alkaen. Niiden mukaan kokonaistuki oli suurimmillaan peräti 52,6 miljoonaa markkaa vuonna 1987. Vähiten varoja yritykset käyttivät taiteisiin vuonna 1993, jolloin tuki oli pudonnut 23 miljoonaa markkaan. Viimeisin selvitys on vuodelta 1996 ja sen mukaan liike-elämän kiinnostus taiteisiin olisi jälleen elpymässä. Tutkitut yritykset ilmoittivat tukeneensa eri taiteenaloja yhteensä 37 miljoonalla markalla. (Oesch 1995, 1998.) Yritykset eivät kuitenkaan yleensä kohdista tukeaan suoraan yksittäisille taiteilijoille. (Liitetaulukko 3)

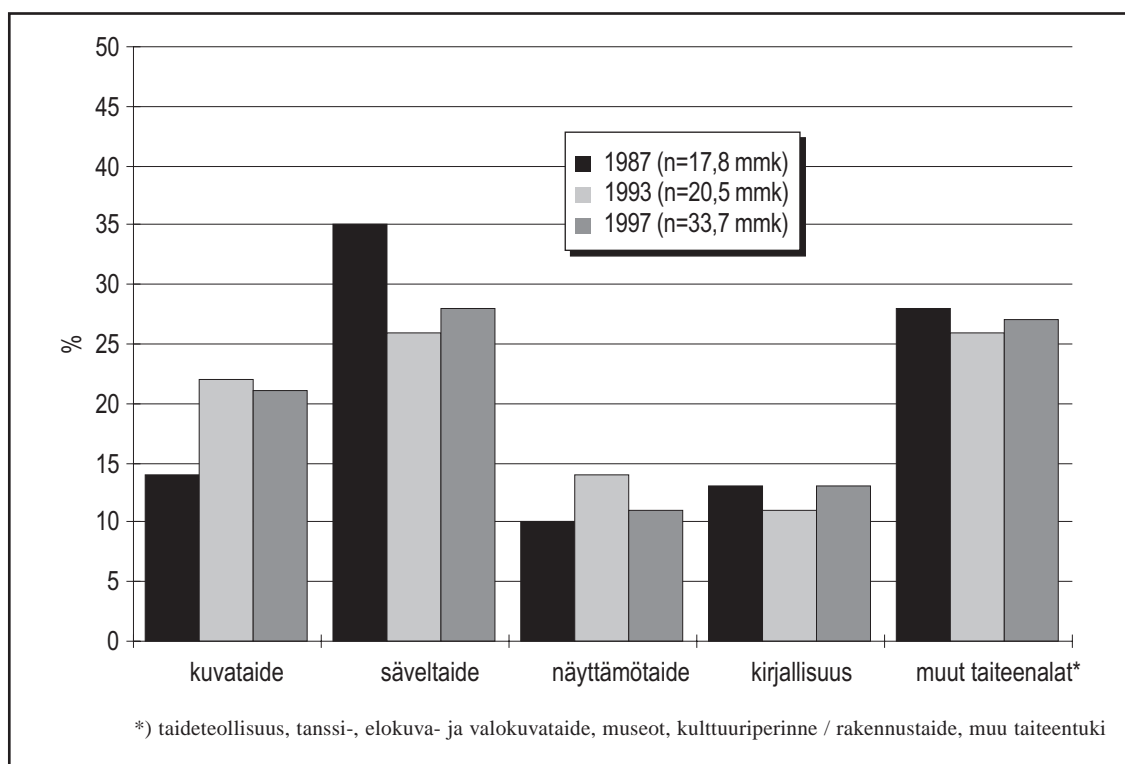
Opetusministeriö, taiteen keskustoimikunta ja läänin taidetoimikunnat jakoivat vuonna 1993 erilaisina apurahoina ja palkintoina sekä korvauksina 38,4 miljoonaa markkaa ja taiteilijaeläkkeisiin käytettiin 56,4 miljoonaa markkaa. Vuonna 1997 jaettujen apurahojen, palkintojen ja korvauksien yhteissumma oli noin 44,8 miljoonaa markkaa. Eläkkeisiin kului tuolloin 59,4 miljoonaa markkaa. Aiemmin myönnettyjen 3- ja 5-vuotisten sekä voimassa olevien 15-vuotisten taiteilija-apurahojen kustannukset huomioiden valtion maksama taiteilijatuki ilman eläkkeitä oli vuonna 1993 kaikkiaan 57,2 miljoonaa markkaa ja 66,6 miljoonaa markkaa vuonna 1997. Julkinen sektori oli siten yksittäisen taiteilijan kannalta edelleen keskeisin taiteen rahoittaja. (Liitetaulukko 4)

Säätiöiden tuki taiteenaloittain

Tutkituista 234 kulttuuri- ja taidesäätiöstä tai säätiömuotoisesta yhdistyksestä noin kahden viidesosan todettiin jakaneen avustuksia, apurahoja ja palkintoja yksityisille taiteenharjoittajille ja taideyhteisöille. Vuonna 1993 säätiöiden saaman julkisen tuen poiston jälkeen eri taiteenalojen yhteenlaskettu tukisumma oli 20,5 miljoonaa markkaa. Keskimäärin tutkitut säätiöt käyttivät taiteen tukemiseen 281 000 markkaa. Vuonna 1997 säätiöiden jakama kokonaistuki oli valtiolta ja kunnilta saadun tuen vähennyksen jälkeen 33,7 miljoonaa markkaa ja keskimääräinen kokonaistuki oli 483 000 markkaa. (Taulukko 4)

Säätiöiden avustukset kohdistuivat pääasiassa kuva- ja säveltaiteeseen, joiden osuus ilman kuvataidehankintojakin oli yhteensä noin puolet taiteenalojen kokonaistuesta. Lisäksi eräät säätiöt tarjosivat edullisia asuin- ja työskentelytiloja etenkin kuvataiteilijoille. Samoin arvokkaiden soitinten hankintaan ja ylläpitoon keskittyneiden säätiöiden soitinpankit ovat osa säveltaiteen tukea. Toisen huomattavasti apurahoitettujen ryhmän muodostivat näyttämötaide ja kirjallisuus, jotka saivat neljäsosan taiteilijoille ja taideyhteisöille taiteenaloittain jaetuista avustuksista, apurahoista ja palkinnoista. Näytelmäkirjallisuuden avustukset ja apurahat on katsottu kirjallisuuden tueksi, mikäli saajan yhteydessä käyttötarkoitus oli mainittu. (Kuvio 13)

Kuvio 13. Taiteenalojen osuudet säätiöiden jakamasta taiteentuesta vuosina 1987, 1993 ja 1997

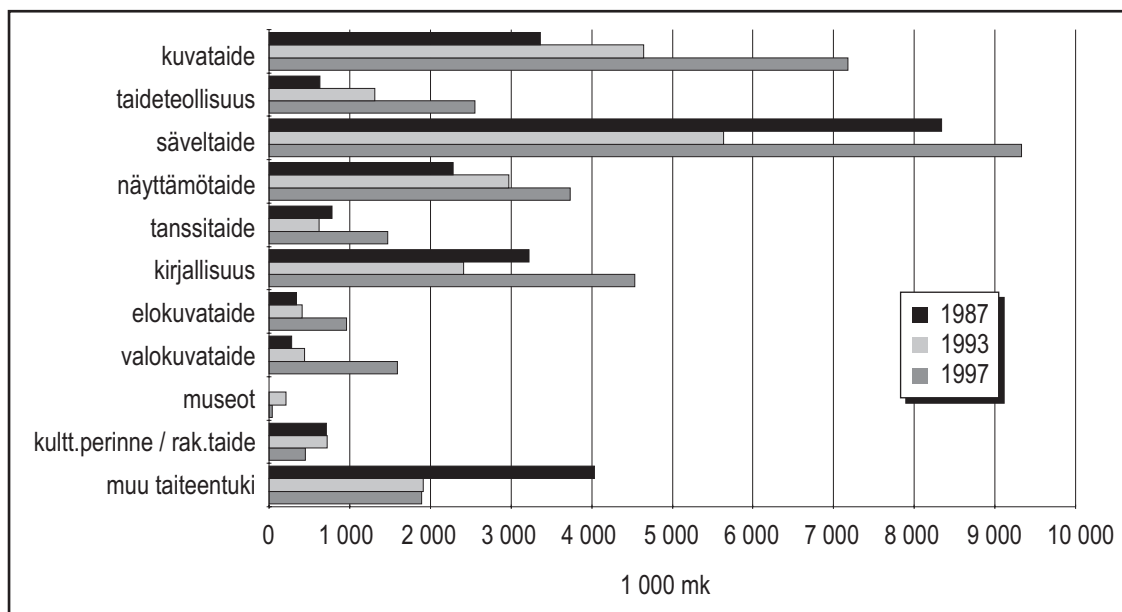


Säätiöiden taiteille jakama kokonaistuki kasvoi koko tarkastelujaksolla mutta reaaliarvoltaan se oli alhaisimmillaan vuonna 1993. Ainoastaan säveltaide ja luokka muu taiteentuki saivat tuolloin selvästi vähemmän tukea kuin vuonna 1987. Samaan aikaan esimerkiksi kuvataiteilijoiden ja -taideyhteisöjen avustusten, apurahojen ja palkintojen kokonaissumma kasvoi noin kahdella miljoonalla markalla ja taideteollisuuden sekä näyttämötaiteen noin miljoonalla markalla.

Vuonna 1997 säätiöiden talous oli selvästi parantunut ja kaikille taiteenaloille jaettiin enemmän avustuksia. Säveltaiteen kokonaistuen lisäys oli vuoden 1993 verrattuna lähes neljä miljoonaa markkaa, kuvataiteelle lisää jaettavaa riitti noin kolme miljoonaa markkaa ja kirjallisuudelle runsaat kaksi miljoonaa markkaa enemmän. (Kuvio 14 ja taulukko 4)

Talouden kehityksestä hyötyivät myös aiemmin vähemmän tuetut taiteenalat, sillä suhteellisesti eniten kasvoivat tanssitaiteen sekä elokuva- ja valokuvataiteen tukisummat. Näille taiteenaloille osoitettu tuki oli kuitenkin edelleen merkittävästi kuva- ja säveltaiteen sekä näyttämötaiteen ja kirjallisuuden avustuksia pienempää. Alhaisesta lähtötasosta johtuen jo yhdellä taiteenalaan kohdistuneella suuremmalla apurahalla tai tunnustuspalkinnolla oli tuntuva vaikutus. Lisäksi apurahan saajia oli huomattavasti vähemmän.

Kuvio 14. Säätiöiden jakamat avustukset ja apurahat taiteenaloittain vuosina 1987, 1993 ja 1997 (1997=100)



Seuraavassa taiteenaloittaisessa tarkastelussa esitetyt rahasummat ovat käypiin hintoihin. Yritysten taiteentuki koskee vuoden 1993 ohella poikkeuksellisesti vuotta 1996. Julkisen tuen osalta mukana ovat ainoastaan vuosille 1993 ja 1997 myönnettyt sekä tuolloin jaetut uudet avustukset ja apurahat eli niistä puuttuvat edellisinä vuosina jaettujen monivuotisten taiteilija-apurahojen kustannukset sekä taiteilijaeläkkeet. Eri tahojen taiteentuki on monessa suhteessa kuitenkin sekä koostumukseltaan että kohdentumiseltaan niin

erilaista, että vertailulukuja voi pitää ainoastaan suuntaa-antavina. (Liitetaulukot 3-4.)

Kuvataide

Vuonna 1993 säätiöt jakoivat kuvataiteilijoille ja taiteenalan yhteisöille avustuksia ja apurahoja kaikkiaan 4,4 miljoonaa markkaa. Kuvataidetta tuki tuolloin 23 säätiötä. Vuoteen 1987 verrattuna kokonaistuki oli reaaliarvoltaan 38,2 prosenttiyksikköä suurempi ja vuodesta 1993 vuoteen 1997 se kasvoi 54,2 prosenttiyksikköä. Vuonna 1997 taiteenalaa tuki 21 säätiötä yhteensä 7,1 miljoonalla markalla.

Kuvataiteen osuus kaikista jaetuista avustuksista oli molempina kohdevuosina noin viidesosa ja se olikin säveltaiteen jälkeen yleisin avustusten kohde. Taidehankinnoista, joita säätiöt tekivät vuonna 1993 noin neljällä miljoonalla markalla ja 6,6 miljoonalla markalla vuonna 1997 olivat myös pääasiassa kuvataidetta. Taiteenalan merkittävimmät rahoittajat olivat Suomen Kulttuurirahasto, Viljo Hurmeen rahasto ja Alfred Kordelinin yleinen edistys- ja sivistysrahasto sekä vuonna 1997 myös Jenny ja Antti Wihurin rahasto.

Yritykset puolestaan käyttivät vuonna 1993 kuvataiteisiin 11,2 miljoonaa markkaa ja vuoden 1996 selvityksen mukaan 24,1 miljoonaa markkaa. Suurin osa varoista meni kuvataidehankintoihin, joten tukisummat eivät ole suoraan verrattavissa säätiöiden ja julkisen vallan taiteilijatukeen. Kuvataidetta edistäviä säätiöitä, rahastoja ja yhteisöjä yritykset tukivat vuonna 1993 ainoastaan noin 180 000 markalla. Vuonna 1996 kuvataide oli merkittävin lahjoitusten kohde ja yritykset käyttivät niihin runsaat 0,5 miljoonaa markkaa.

Valtion taiteilija-apurahoja ja palkintoja, kohdeapurahoja sekä läänien taidetoimikuntien työskentely- ja kohdeapurahoja ja palkintoja kuvataiteilijat saivat vuonna 1993 kaikkiaan 13,7 miljoonaa markkaa, mistä 6,3 miljoonaa markkaa oli kyseisenä vuonna myönnettyjä uusia apurahoja. Vuonna 1997 taiteenalan kokonaissumma oli yhteensä 16,7 miljoonaa markkaa. Uusien apurahojen ja palkintojen summa oli 8,7 miljoonaa markkaa, josta uutena tukimuotona kuvataiteilijoiden näyttökorvauksiin osoitettiin 2,3 miljoonaa markkaa. Lisäksi kuvataidenäyttelytoimintaan jaetusta 1,8 miljoonan markan avustuksesta taiteilijoiden työryhmät saivat 215 000 markkaa.

Taideteollisuus

Taideteollisuutta säätiöt tukivat vuonna 1993 kaikkiaan 1,2 miljoonalla markalla. Kokonaistuki oli reaaliarvoltaan noin kaksi kertaa suurempi kuin vuonna 1987. Avustuksia ja apurahoja jakoi 15 säätiötä. Samoin vuonna 1997 taideteollisuutta tuki 15 säätiötä mutta kokonaistuki oli kasvanut 2,5 miljoonaa markkaan eli lähes kaksinkertaiseksi vuodesta 1993. Taideteollisuuden osuus kaikista jaetuista avustuksista, apurahoista ja palkinnoista oli selvitysvuosina kuitenkin keskimäärin vain noin seitsemän prosenttia.

Taiteenalan merkittävimmät rahoittajat vuonna 1993 olivat Suomen Kulttuurirahasto, Gerda ja Salomo Wuorion säätiö sekä Alfred Kordelinin yleinen edistys- ja sivistysrahasto. Vuonna 1997 Suomen Kulttuurirahaston ja Alfred Kordelinin yleisen edistys- ja sivistysrahaston lisäksi eniten taideteollisuutta tukivat Delegationen för Svenska Kulturfonden sekä vuonna 1994 perustettu Taideteollisen korkeakoulun tukisäätiö.

Yritykset ilmoittivat käyttäneensä taideteollisuuteen vuonna 1993 4,5 miljoonaa markkaa mutta ainoastaan 0,9 miljoonaa markkaa vuonna 1996. Taiteenalaa tukeville säätiöille, rahastoille ja yhteisöille yritykset lahjoittivat vuonna 1993 ainoastaan 50 000 markkaa ja vuonna 1996 vielä vähemmän eli 42 000 markkaa.

Taiteen keskustoimikunta ja valtion taidetoimikunnat jakoivat taiteilija-apurahoja ja palkintoja, kohdeapurahoja sekä läänien taidetoimikuntien työskentely- ja kohdeapurahoja ja palkintoja taideteollisuuden edistämiseksi vuonna 1993 kaikkiaan 1,8 miljoonaa markkaa. Maksussa olleet monivuotiset taiteilija-apurahat nostivat kokonaissumman 2,8 miljoonaa markkaan. Vuonna 1997 taideteollisuuden kokonaistuki oli 3,6 miljoonaa markkaa, josta uusin apurahojen, palkintojen ja näyttökorvausten osuus yhteensä 2,5 miljoonaa markkaa.

Säveltaide

Säveltaiteilijoille ja taiteenalan yhteisöille tutkitut säätiöt osoittivat kaikkiaan 5,4 miljoonaa markkaa avustuksia ja apurahoja vuonna 1993, jolloin säveltaidetta tuki 36 säätiötä. Kokonaistuki oli kuitenkin reaaliarvoltaan 32,4 prosenttiyksikköä pienempi kuin vuonna 1987. Taiteenalan tuki kasvoi vuoteen 1997 mennessä 65,5 prosenttiyksikköä ja tuolloin 33 säätiötä jakoivat säveltaiteelle yhteensä 9,3 miljoonaa markkaa avustuksina, apurahoina ja palkintoina. Säveltaide oli keskeisin tuen kohde, sillä sen osuus kaikista jaetuista avustuksista oli molempina selvitysvuosina noin kolmasosa.

Yli puolet (54%) taiteenalan avustuksista tuli Suomen Kulttuurirahastolta sekä Jenny ja Antti Wihurin rahastolta. Muita huomattavia säveltaiteen rahoittajia olivat myös Alfred Kordelinin yleinen edistys- ja sivistysrahasto, Pro Musica-säätiö ja Paulon säätiö. Suuriosa säveltaiteen apurahoista myönnettiin opiskeluun ja jatkokoulutukseen kun muilla taiteenaloilla tuki painottui enemmän työskentelyapurahoihin.

Yritykset tukivat vuonna 1993 säveltaidetta 4,9 miljoonalla markalla ja vuoden 1996 selvityksen mukaan 6,1 miljoonalla markalla. Taiteenalaa tukevia säätiöitä, rahastoja ja yhteisöjä yritykset tukivat vuonna 1993 runsaalla 0,4 miljoonalla markalla ja vuonna 1996 lahjoituksiin meni vain 145 000 markkaa. Säveltaiteen keskeisin tukimuoto onkin ollut sponsorointi, johon kahden viimeisen selvityksen mukaan tutkitut yritykset olivat käyttäneet runsaat kolme miljoonaa markkaa vuodessa.

Säveltaiteilijoiden valtion taiteilija-apurahoihin ja palkintoihin, kohdeapurahoihin sekä läänien taidetoimikuntien työskentely- ja kohdeapurahoihin ja palkintoihin meni vuonna 1993 julkisia varoja kaikkiaan 6,2 miljoonaa markkaa. Vuonna 1997 tuen kokonaissumma oli jonkin verran suurempi eli 6,9

miljoonaa markkaa. Molempina vuosina myönnettyjen uusien apurahojen ja palkintojen osuus oli noin kaksi kolmasosaa. Säätiöt olivat siten vuonna 1997 merkittävien säveltaiteen apurahojen jakaja.

Näyttämötaide

Tutkituista säätiöistä 15 tuki näyttämötaidetta kaikkiaan runsaalla 2,8 miljoonalla markalla vuonna 1993. Reaaliarvoltaan kokonaistuki oli 30 prosenttiyksikköä suurempi kuin vuonna 1987. Näyttämötaiteen avustussumma oli vuonna 1997 kasvanut vielä viidesosalla eli yhteensä 3,7 miljoonaa markkaan. Kaikista jaetuista avustuksista, apurahoista ja palkinnoista näyttämötaiteen osuus oli selvitysvuosina keskimäärin 13 prosenttia. Taiteenalan merkittävimmät rahoittajat vuonna 1993 olivat Suomen Kulttuurirahasto, Stiftelsen för Svenska Teatern i Helsingfors, Alfred Kordelinin yleinen edistys- ja sivistysrahasto ja Delegationen för Svenska Kulturfonden. Näiden lisäksi vuonna 1997 eniten näyttämötaidetta tukivat Jenny ja Antti Wihurin rahasto sekä Stina Krooks stiftelse.

Vuosina 1993 ja 1996 yritykset käyttivät näyttämötaiteen tukemiseen noin miljoonaa markkaa. Taiteenalan tuki oli pääasiassa yritys- ja henkilökuntalahjoiksi ostettuja näytöksiä. Lahjoitukset näyttämötaidetta tukeville säätiöille, rahastoille ja yhteisöille jäivätkin vähäisiksi, sillä vuonna 1993 niiden kokonaissumma oli 30 000 markkaa ja ainoastaan 1 000 markkaa vuonna 1996.

Vuonna 1993 myönnetyt uudet näyttämötaiteen taiteilija-apurahat ja palkinnot, kohdeapurahat sekä läänien taidetoimikuntien työskentely- ja kohdeapurahat ja palkinnot näyttämötaiteilijoille olivat 2,5 miljoonaa markkaa ja vuonna 1997 yhteensä 2,6 miljoonaa markkaa. Aiemmin myönnetyt ja edelleen maksussa olevat 3-, 5- ja 15-vuotiset taiteilija-apurahat huomioden taiteenalan tukemiseen kului vuonna 1993 kaikkiaan 3,1 miljoonaa markkaa ja 3,5 miljoonaa markkaa vuonna 1997.

Tanssitaide

Tanssitaiteilijat saivat säätiöiltä avustuksia ja apurahoja kaikkiaan 593 000 markkaa vuonna 1993. Tanssitaidetta tukeneita säätiötä oli vain viisi ja reaaliarvoltaan kokonaistuki oli vuoteen 1987 verrattuna noin viidesosa pienempi. Vuonna 1997 taiteenalaa tuki kuusi säätiötä yhteensä 1,5 miljoonalla markalla jolloin myönnettyjen apurahojen kokonaissumma oli noin 2,5-kertaa suurempi kuin neljä vuotta aiemmin. Tanssitaiteen osuus oli molempina kohdevuosina kuitenkin vain muutama prosentti kaikista säätiöiden myöntämistä avustuksista, apurahoista ja palkinnoista. Taiteenalan merkittävimmät tukijat olivat Suomen Kulttuurirahasto sekä Jenny ja Antti Wihurin rahasto, joiden yhteinen osuus vuonna 1993 oli 80 prosenttia ja vuonna 1997 peräti 89 prosenttia selvityksessä mukana olleiden säätiöiden tanssitaiteelle myöntämästä kokonaisrahoituksesta.

Tanssitaide on ollut yritysmaailman yksi vähiten tukemista taiteenaloista. Siihen käytettiin ainoastaan 44 000 markkaa vuonna 1993 ja tanssitaidetta edistäville säätiöille yritykset eivät tehneet lainkaan lahjoituksia. Vuonna 1996 tanssitaide sai yritystukea 96 000 markkaa ja lahjoituksina säätiöiden kautta jaettavaksi tehtiin 5 000 markan arvosta. Taiteenalan tärkein tukimuoto oli sponsorointi.

Tanssitaiteilijoille myönnettyjen valtion taiteilija-apurahojen ja palkintojen, kohdeapurahojen sekä läänien taidetoimikuntien työskentely- ja kohdeapurahojen ja palkintojen kokonaissumma oli molempina selvitysvuosina noin 1,3 miljoonaa markkaa. Yhteensä vuonna 1993 taiteenalan edustajille maksettiin 1,9 miljoonaa markkaa erilaisina apurahoina ja palkintoina ja 2,2 miljoonaa markkaa vuonna 1997.

Kirjallisuus

Taiteita tukeneista säätiöistä 15 oli edistänyt kirjallisuutta yhteensä 2,3 miljoonalla markalla vuonna 1993. Tukisumma oli reaaliarvoltaan pienentynyt neljäsosalla vuodesta 1987. Vuonna 1997 taiteenalaa rahoitti 19 säätiötä ja kokonaistuki oli 87,8 prosenttiyksikköä suurempi eli yhteensä 4,5 miljoonaa markkaa. Kirjallisuus olikin kolmanneksi tuetuin taiteenala sävel- ja kuvataiteen jälkeen. Taiteenala sai selvitysvuosina runsaan kymmenesosan kaikista säätiöiden eri taiteenaloille myöntämistä avustuksista, apurahoista ja palkinnoista.

Vuonna 1993 kirjallisuusapurahoja jakoivat etenkin Werner Söderström Osakeyhtiön kirjallisuussäätiö, Suomen Kulttuurirahasto, Alfred Kordelinin yleinen edistys- ja sivistysrahasto ja Delegationen för Svenska Kulturfonden. Näiden lisäksi vuonna 1997 huomattavasti kirjallisuutta tukivat Otavan kirjassäätiö, Jenny ja Antti Wihurin rahasto sekä Suomen Kirjasäätiö.

Liike-elämän tuki kirjallisuudelle kanavoitui pääasiassa henkilökunta- ja liikelahjoiksi hankittujen teosten kautta. Tämä oli yleinen käytäntö vielä vuonna 1993, jolloin yrityksiltä kului kirjallisuuteen kaikkiaan 1,4 miljoonaa markkaa. Lahjoituksia kirjallisuutta edistäville säätiöille, rahastoille ja yhteisöille yritykset tekivät 384 000 markkaa. Vuonna 1996 tuki oli kuitenkin enää hieman alle 0,5 miljoonaa markkaa, josta lahjoituksina käytettiin vain 159 000 markkaa.

Valtion taiteilija-apurahoja ja palkintoja, kohdeapurahoja sekä läänien taidetoimikuntien työskentely- ja kohdeapurahoja ja palkintoja kirjallisuuden edistämiseksi jaettiin 3,9 miljoonaa markkaa vuonna 1993. Lisäksi maksettiin noin 14 miljoonaa markkaa kirjastokorvauksina kirjailijoille ja kääntäjille. Monivuotiset taiteilija-apurahat huomioiden kirjallisuuden taiteilijatuki oli tuolloin kaikkiaan 22,3 miljoonaa markkaa. Vuonna 1997 myönnettyjen apurahojen ja palkintojen kokonaissumma oli yhteensä 17,9 miljoonaa markkaa, josta kirjastokorvauksiin kului 13,6 miljoonaa markkaa. Kaikkiaan vuoden aikana kirjailijoille maksettiin 23,1 miljoonaa markkaa julkista tukea.

Elokuvataide

Elokuvataiteen kokonaistuki oli 390 000 markkaa vuonna 1993, jolloin avustuksia ja apurahoja jakoi kuusi säätiötä. Reaaliarvoltaan elokuvataiteen tuki oli vajaan viidenneksen pienempi kuin vuonna 1987. Säätiöiden rahoitus taiteenaloille oli 964 000 markkaa vuonna 1997. Reaalikasvulla mitattuna se oli lähes kolme kertaa suurempi vuoden 1993 tukisummaan verrattuna. Elokuvantuotantoa rahoitti tuolloin 7 säätiötä. Elokuvan osuus kaikista eri taiteenaloille jaetuista avustuksista oli vain noin kolme prosenttia ja se oli säätiöiden vähiten tukema taiteenala vuonna 1997. Tärkeimmät taiteenalan rahoittajat olivat Suomen Kulttuurirahasto ja Delegationen för Svenska Kulturfonden sekä vuonna 1997 myös Jenny ja Antti Wihurin rahasto. Kotimaisen elokuvantuotannon kustannusten kannalta jaettujen avustusten markkamäärät olivat varsin pieniä.

Yritykset tukivat vuonna 1993 elokuvataidetta 460 000 markalla ja vuoden 1996 selvityksen mukaan 390 000 markalla. Taiteenalaa tukeville säätiöille, rahastoille ja yhteisöille yritykset eivät vuonna 1993 tehneet lainkaan lahjoituksia ja vuonna 1996 lahjoituksiin käytettiin ainoastaan 3 000 markkaa. Elokuvantuotannon keskeisin tukimuoto yritysmaailmassa on ollut sponsorointi.

Vuonna 1993 elokuvantekijöille maksettujen valtion taiteilija-apurahojen ja palkintojen, kohdeapurahojen sekä läänien taidetoimikuntien työskentely- ja kohdeapurahojen ja palkintojen kokonaismäärä oli kaikkiaan 2 miljoonaa markkaa. Tukisumma oli myös vuonna 1997 lähes sama eli 2,3 miljoonaa markkaa. Uusien apurahojen ja palkintojen osuus oli molempina vuosina runsas puolet kokonaissummasta. Elokuvataide oli selkeimmin julkisen tuen varassa, sillä lisäksi sen tärkein rahoituskanava Suomen Elokuvasäätiö jakoi vuonna 1993 elokuvien tekemiseen elokuvataiteilijoille ja tuotantoyhtiöille tuotantotukea kaikkiaan 37,3 miljoonaa markkaa ja lähes 45,8 miljoonaa markkaa vuonna 1997.

Valokuvataide

Viisi säätiötä tuki valokuvataidetta vuonna 1993 yhteensä 425 000 markalla, mikä oli kaksi prosenttia säätiöiden antamasta taiteentuesta. Tukisumma oli reaaliarvoltaan 59 prosenttisyksikköä enemmän kuin vuonna 1987. Vuonna 1997 taiteenaloille avustuksia ja apurahoja myöntäneiden yhdeksän säätiön kokonaistuki oli 1,6 miljoonaa markkaa. Tuki oli siten kasvanut 3,5-kertaiseksi vuodesta 1993 ja oli viisi prosenttia kaikista säätiöiden eri taiteenaloille osoitetusta rahoituksesta. Valokuvataidetta edisti pääasiassa Suomen Kulttuurirahasto ja jonkin verran myös Alfred Kordelinin yleinen edistys- ja sivistysrahasto ja Delegationen för Svenska Kulturfonden. Erityisesti valokuvauksen ja valokuvataiteen edistämiseksi perustettujen Helios-säätiön ja Daniel Nyblinin säätiön toiminnasta ei puuttuvien asiakirjojen vuoksi ollut käytettävissä mitään tietoja.

Elinkeinoelämän kiinnostus valokuvataiteeseen on myös ollut vähäistä:

Taulukko 4. Säätiöiden tuki taiteille taiteenaloittain julkisen tuen kanssa (A) ja ilman julkista tukea (B) vuosina 1987, 1993 ja 1997 käyppiin hintoihin

taiteenala	1987 (1 000 mk)		1993 (1 000 mk)		1997 (1 000 mk)	
	A	B	A	B	A	B
kuvataide	2 600	2 500	4 672	4 476	7 660	7 173
taideteollisuus	488	470	1 285	1 258	2 596	2 548
säveltaide	7 800	6 200	6 082	5 424	9 552	9 331
näyttämötaide	1 700	1 700	2 900	2 862	3 783	3 738
tanssitaide	629	577	609	593	1 512	1 475
kirjallisuus	2 400	2 400	2 357	2 323	5 151	4 534
elokuvataide	279	256	400	391	991	964
valokuvataide	226	207	444	426	1 650	1 594
museot	0	0	213	201	38	38
kulttuuriperinne/ rakennustaide	595	527	689	679	447	438
muu taiteentuki	3 000	3 000	1 845	1 841	1 901	1 899
yhteensä	19 717	17 837	21 496	20 474	35 281	33 732
taidehankinnat	5 700	4 900	4 147	4 081	7 000	6 615
yhteensä	25 417	22 737	25 643	24 555	42 281	40 347

vuonna 1993 se oli vajaat 200 000 markkaa ja noin 0,5 miljoonaa vuonna 1996. Lahjoituksia taiteen alaa tukeville säätiöille, rahastoille ja yhteisöille yritykset tekivät ainoastaan vuonna 1996 ja silloinkin vaatimattomat 5 000 markkaa. Pääasiallinen tuki kanavoitui sponsoroinnin kautta ja muun tuen muodossa henkilökunta- ja liikelahjoina.

Vuonna 1993 valtion taiteilija-apurahat ja palkinnot, kohdeapurahat sekä läänien taidetoimikuntien työskentely- ja kohdeapurahat ja palkinnot valokuvaajille ja taiteenalan yhteisöille olivat kokonaisummaltaan 2,1 miljoonaa markkaa ja vuonna 1997 jaetun julkisen tuen kokonaissumma valokuvataiteilijoille oli yhteensä 2,7 miljoonaa markkaa. Taiteenalan uusien apurahojen ja palkintojen osuus vuonna 1993 oli 1,2 miljoonaa markkaa ja vuonna 1997 hieman enemmän, 1,4 miljoonaa markkaa, josta 210 000 markkaa maksettiin kuvataiteen näyttökorvauksina.

Museot

Tutkituista säätiöistä vain kolmen voi tulkita antaneen vuonna 1993 tukea muuhun kuin taidemuseotoimintaan. Kokonaisuutena kyse oli erittäin pienestä tuesta, joka oli vain 201 000 markkaa vuonna 1993 ja ainoastaan 38 000 markkaa vuonna 1997, jolloin museotoimintaa avusti viisi säätiötä. Avustussummat olivat hyvin pieniä ja kaikista taiteenaloittain jaetuista avustuksista, apurahoista ja palkinnoista niiden osuus oli selvitysvuosina noin prosentti. Säätiöistä tärkeimmät museotoiminnan rahoittajat olivat Suomen Kulttuurirahasto ja Alfred Kordelinin yleinen edistys- ja sivistysrahasto. Vuoden 1987 selvityksessä museotoiminta ei ollut erillisenä luokkana.

Yritykset käyttivät museoiden tukemiseen noin miljoonaa markkaa, josta suurin osa oli lahjoituksia säätiöille, rahastoille ja yhteisöille. Kohteena olivat kuitenkin taidemuseoita ja -laitoksia ylläpitävät laitossäätiöt, joiden toimintaan ei kuulu apurahojen jakaminen.

Taiteen keskustoimikunta sekä valtion ja läänien taidetoimikunnat eivät jaa taiteilija-apurahiin verrattavia avustuksia museotoimintaan. Poikkeuksena ovat valtion kuvataidetoimikunnan jakamat näyttelytoiminnan valtionavustukset, josta osa meni taidemuseoita ylläpitäville säätiöille. Museoiden julkinen rahoitus tapahtuu opetusministeriön maksamina valtionosuuksina. Ilman valtion taidemuseon saamaa tukea vuonna 1993 niihin kului 84,3 miljoonaa markkaa ja runsaat 90 miljoonaa markkaa vuonna 1997.

Kulttuuriperinne ja rakennustaide

Kulttuuriperinne ja rakennustaide saivat vuonna 1993 kolmelta säätiöltä yhteensä noin 690 000 markkaa. Tuki oli reaaliarvoltaan vain prosentin suurempi kuin vuonna 1987. Säätiöiden kulttuuriperinteen ja rakennustaiteen rahoitus pieneni 36,4 prosenttiyksikköä vuoden 1993 jälkeen ja oli 447 000 markkaa vuonna 1997, jolloin rahoittavien säätiöiden lukumäärä oli kuitenkin

noussut viiteen. Kulttuuriperinteen ja rakennustaiteen osuus kaikista eri taiteenaloille jaetuista avustuksista oli selvityksen pienimpiä etenkin vuonna 1997.

Tärkeimmät rahoittajat olivat Suomen Kulttuurirahasto, Delegationen för Svenska Kulturfonden ja Svenska Kulturfonden i Björneborg. Kokonaisuudessaan arkkitehtuurin tuki oli jonkin verran suurempi mutta pääosa myönne-tyistä apurahoista kohdistui alan lopputyön valmistamiseen.

Yritykset käyttivät vuonna 1993 kulttuuriperinteen ja rakennustaiteen tu- kemiseen vajaat miljoona markkaa. Säätiöille, rahastoille ja yhteisöille siitä meni lahjoituksina noin kolmasosa. Vuonna 1996 lahjoitusten osuus oli kui- tenkin enää vain prosentti, sillä pääosa 1,2 miljoonan markan kokonaistuesta kohdistui yritysten omaan toimintaan liittyvien kohteiden säilyttämiseen ja entisöintiin.

Julkista tukea rakennustaide sai vuonna 1993 taiteilija-apurahoina ja pal- kintoina, kohdeapurahoina sekä läänien taidetoimikuntien työskentely- ja kohdeapurahoina ja palkintoina kaikkiaan 919 000 markkaa, josta kyseisenä vuonna myönnettiin 652 000 markkaa. Tuen kokonaissumma oli vuonna 1997 noin miljoona markkaa ja uusien apurahojen ja palkintojen osuus oli 669 000 markkaa. Lukuja ei kuitenkaan voi suoraan verrata säätiöiden ja yritysten rahoitukseen, joissa rakennustaidetta ei ole voitu erottaa yksiselittei- sesti kulttuuriperinteen vaalimiseen tarkoitetuista varoista.

Muu taiteentuki

Ryhmän Muu taiteentuki kokonaissumma oli 1,8 miljoonaa markkaa vuonna 1993 ja 1,9 miljoonaa markkaa vuonna 1997. Ryhmän osuus kaikista säätiöi- den taiteenaloittain jakamista avustuksista ja apurahoista oli keskimäärin kah- deksan prosenttia. Suurin osa summasta oli tukea, jonka jakautumista eri taiteenaloille ei voitu selvittää riittävän tarkasti. Molempina selvitysvuosina noin 14 prosenttia kokonaistuesta meni moni- ja poikkitaiteellisten hankkei- den, useita taiteenaloja edustavien yhteisöjen sekä uusien taidemuotojen ra- hoittamiseen. Apurahoja näihin kohteisiin jakoi viisi säätiötä.

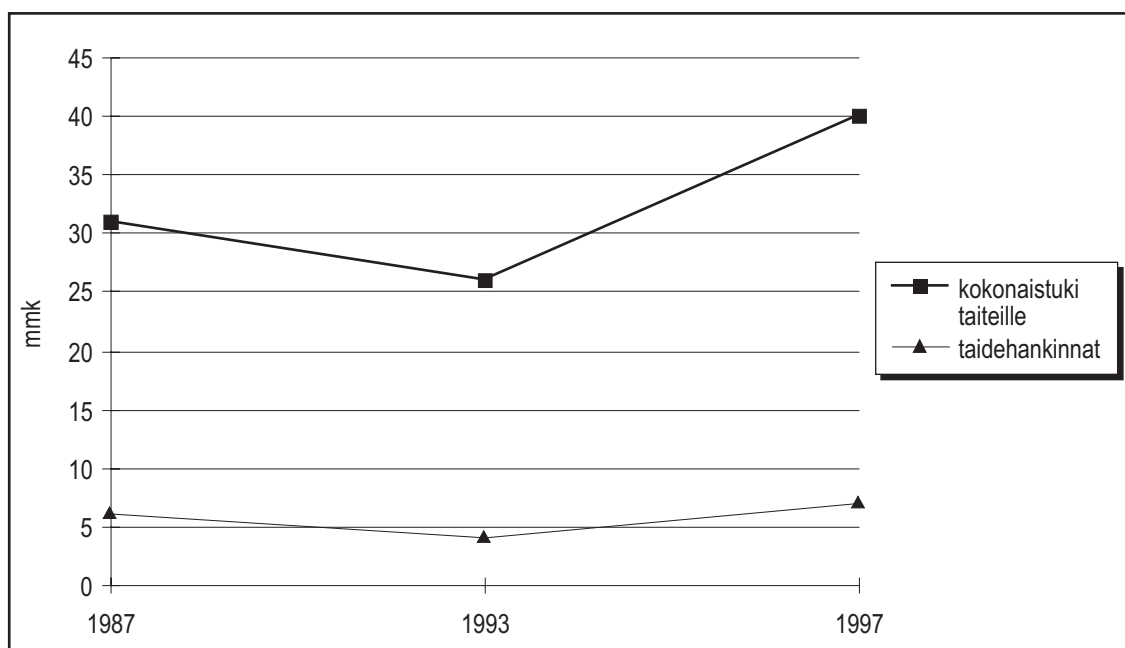
Vuonna 1987 säätiöt myönsivät moni- ja poikkitaiteellisiin hankkeisiin, useita taiteenaloja edustavien yhteisöjen sekä uusien taidemuotojen tukemi- seen 687 000 markkaa. Lisäksi taiteenaloittain erittelemätöntä tukea jaettiin 855 000 markkaa. Kaikkiaan Muu taiteentuki oli kolme miljoonaa markkaa ja se muodosti tuolloin myös huomattavan osan koko säätiöiden taiteentuesta. Hieman yli puolet kokonaissummasta oli kuitenkin aineistoon kuuluneiden kahden säätiön välisiä pääoman siirtoja, mitä ei tässä selvityksessä ole katsot- tu taiteentueksi.

Yritysten ja julkisen vallan Muu taiteentuki ei myöskään ole verrattavissa säätiöiden jakamaan tukeen, sillä ryhmät sisältävät liian paljon luokittelusta ja tuen kohdentumisesta johtuvia eroavuuksia ja epätarkkuuksia.

Taidehankinnat

Taidehankintoihin käytetyistä markkamääräisistä summista on poistettu säätiön saaman julkisen tuen suuruinen summa sekä kokonaan julkisin varoin toimineet ja hankintoja tehneet säätiöt. Kaksi kolmasosaa säätiöistä oli sijoitussäätiöitä. Taidehankintojen vertailua vuositasolla kuitenkin vaikeutti se, että toimintakertomuksissa mainituista taidehankinnoista ei kaikissa tapauksissa ollut erillistä merkintää säätiöiden kirjanpidossa, jolloin niiden erottaminen muista hankinnoista tai yleisistä toimintakuluista ollut mahdollista. Pääasiassa hankinnat olivat grafiikkaa, tauluja ja veistoksia tai yleisemmin “taidetta” ja “taide-esineitä”. Taidehankintojen osuus oli noin viidesosa säätiöiden taiteentuen kokonaissummasta. (Kuvio 15 & taulukko 4)

Kuvio 15. Säätiöiden kokonaistuki taiteille ja taidehankinnat vuosina 1987, 1993 ja 1997 (1997=100)



Taidehankintoja tehneiden säätiöiden lukumäärä oli 11 vuonna 1993, jolloin hankintojen arvo oli noin 4,0 miljoonaa markkaa. Rahanarvon muutoksen huomioiden hankintoihin käytetty rahamäärä oli 35,7 prosenttiyksikköä pienempi kuin vuonna 1987. Keskimäärin taidehankintoihin käytettiin enemmän varoja kuin avustuksiin ja apurahoihin. Vuonna 1997 kokonaissumma oli 6,6 miljoonaa markkaa ja taidetta hankki 14 säätiötä. Taidehankinnat olivat reaaliarvoltaan 56 prosenttiyksikköä suuremmat kuin vuonna 1993. Hankintojen ja taiteilijatuon keskimääräiset kokonaissummat olivat lähes yhtä suuret.

Vuonna 1997 taidehankintoja tehneistä säätiöistä 12 oli hankkinut taidetta myös vuonna 1993. Hankintoihin käytettiin keskimäärin 370 000 markkaa ja vuonna 1997 runsaat 100 000 markkaa enemmän. Eniten varoja hankintoihin

käyttivät Teresia ja Rafael Lönnströmin säätiö, Saastamoisen säätiö, Jenny ja Antti Wihurin rahasto sekä vuonna 1997 myös Gösta Serlachius'n säätiö. Niiden osuus oli noin 80 prosenttia taidehankintojen kokonaissummasta.

Yritysten taidehankinnat olivat kaikkiaan 11,1 miljoonaa markkaa vuonna 1993. Kolme vuotta myöhemmin hankintoihin käytetty summa oli 23,2 miljoonaa markkaa. Lähes kaikki taidehankinnat kohdistuivat kuvataiteisiin. Opetusministeriöllä oli julkisiin rakennuksiin hankittavia taideteoksia varten vuonna 1993 käytettävänä 2,5 miljoonaa markkaa ja 2,0 miljoonaa markkaa vuonna 1997.

Yritykset olivat siten huomattavin taidehankintojen rahoittaja mikäli ei huomioida valtion ja kuntien avustuksella ylläpidettyjen taidemuseoiden ja -laitosten hankintoja.

Yhteenvedo

Säätiökentällä ei ole tapahtunut merkittäviä muutoksia ja taiteentukeminen on edelleen lähes kokonaan muutaman säätiön varassa säätiöiden suuresta lukumäärästä huolimatta. Uusia kulttuuri- ja taidesäätiöitä kuitenkin perustettiin 1990-luvulla huomattavasti vähemmän kuin edellisellä vuosikymmenellä, joka oli poikkeuksellisen aktiivinen aikakausi suomalaisten säätiöiden historiassa. Tutkituista 231 itsenäisestä säätiöstä kolmasosa oli perustettu 1980-luvulla ja noin kymmenesosa vuosina 1991-1996. Lisäksi seuraavien kahden vuoden aikana on Säätiörekisterin mukaan perustettu vielä seitsemän kulttuuri- ja taidesäätiötä. Kaikkiaan vuoden 1998 lopulla toimi noin 250 kulttuuri- ja taidesäätiötä, joten lukumäärä oli suunnilleen sama kuin kymmenen vuotta aiemmin.

Enemmistö säätiöistä oli omaan yksityiseen pääomaan ja sen tuottoon perustuvia sijoitussäätiöitä. Toisen merkittävän ryhmän muodostivat laitossäätiöt, joiden toiminta riippuu vuosittain saatavasta ulkopuolisesta, pääasiallisesti valtion ja kuntien jakamasta julkisesta rahoituksesta. Sijoitussäätiöiden osuus uusista säätiöistä oli kuitenkin vähentynyt ja vastaavasti laitossäätiöiden osuus oli kasvanut siten, että 1990-luvulla hieman yli puolet perustetuista säätiöistä oli laitossäätiöitä.

Erityisen paljon 1980-luvulla perustettiin erilaisia museoita, taidelaitoksia ja -organisaatioita ylläpitäviä laitossäätiöitä. 1990-luvulle tultaessa keskeisimmät joko kokonaan tai osittain julkisin varoin toimivat alunperin yhdistysmuotoiset kulttuuri- ja taideinstituutiot oli säätiöitetty ja uusille ei ollut enää tarvetta eikä tilaa. 1980-luvun noususuhdanne lisäsi myös kulttuuri- ja taidepalvelujen tarjontaa ja julkisin varoin tuettua kulttuuritoimintaa. Tarjonnan laajentaminen ja monipuolistaminen edellyttivät uusia toimintamalleja. Yksityisen itsenäisen laitossäätiön perustaminen mahdollisti valtionavun ja lahjoitusten vastaanottamisen mutta antoi myös enemmän kulttuurista ja taloudellista liikkumatilaa toisin kuin yhtiöittämisessä, jolloin toiminnan olisi ensisijaisesti oltava liiketaloudellisesti kannattavaa.

Säätiön perustamisluvan edellyttämä pääoma, nykyisin 150 000 markkaa vaikuttaa erittäin pieneltä sitä toimintaa ajatellen mitä varten useat kulttuuripalveluja tarjoavat laitossäätiöt perustettiin. Lähtökohtana on ilmeisesti ollut alunperinkin toimintojen rakentaminen pääosin julkisen rahoituksen varaan.

Museoita, taidelaitoksia ja -organisaatioita ylläpitäviä säätiöitä olikin lähes kolmasosa kaikista tutkituista säätiöistä. Noin viidesosan aineistosta muodostivat yleiset kulttuurisäätiöt, joita myös perustettiin runsaasti 1980-luvulla. Säätiökenttää hallitsivat perinteiset taiteenalat, sillä eniten yhden taiteenalan tukemiseen keskittyneitä säätiöitä oli sävel- ja kuvataiteen alueella, kun tanssitaidetta sekä elokuva- ja valokuvataidetta varten oli vain muutama säätiö. Lisäksi yli puolet museoita, taidelaitoksia ja -organisaatioita ylläpitävistä säätiöistä liittyi kuva- ja säveltaiteeseen.

Kulttuuria ja taidetta edistävien sijoitussäätiöiden lukumäärään kansantalouden nousu- ja laskusuhdanteilla ei ole ollut yhtä merkittävää vaikutusta, koska ne yleensä perustuvat yksityishenkilöiden testamentilla tai säädekirjalla ilmaistuun tahtoon säätiön omaisuuden käytöstä. Tästä huolimatta vuosina

1987-1993 sijoitussäätiöitä perustettiin selvästi enemmän kuin muita säätiötyyppejä. Säätiöttäminen saatettiin tuolloin nopeasti muuttuvassa taloustilanteessa kokea hankitun omaisuuden arvon säilyttämisen ja hallinnan kannalta turvallisimmaksi vaihtoehdoksi.

1990-luvun alun laskusuhdanteella ei näyttänyt olevan vaikutusta säätiöiden talouteen. Taseiden yhteenlaskettujen loppusummien perusteella tutkitut säätiöt selvisivät vaikeasta taloustilanteesta kokonaisuutena tarkastellen hyvin. Sijoitussäätiöiden taloudellinen kasvu on jatkunut tasaisena. Sen sijaan laitossäätiöiden kohdalla vuosi 1993 muodosti taitekohdan, jonka jälkeen niiden taloudellinen kasvu on merkittävästi hidastunut. Taustalla on toisaalta uusien säätiöiden lukumäärän jyrkkä lasku 1990-luvulla sekä toisaalta vuosikymmenen alussa valtion taloudellisesta tilanteesta johtuneet laitossäätiöiden toimintamäärärahoihin kohdistuneet leikkaukset. Ajankohta ei myöskään taloudellisesti mahdollistanut uusien laitossäätiöiden perustamista. Laitossäätiöiden taseiden markkamääräinen kokonaissumma oli vuonna 1993 lähes 70 prosenttia sijoitussäätiöiden taseiden loppusummasta mutta vuonna 1997 ero oli kaventunut 58 prosenttiin.

Valtaosa kultturia ja taidetta edistävästä säätiöistä oli kuitenkin taseella mitattuna varsin pieniä, mikä rajoittaa niiden taloudellista liikkumavaraa. Suuret säätiöt pystyvät sijoittamaan omaisuutensa hajautetummin ja niillä on paremmat mahdollisuudet hankkia tarvittavaa taloudellista asiantuntemusta. Siten ne saavat huonoinakin aikoina kohtuullisen kokonaistuoton.

Säätiöiden saamasta tuesta noin 90 prosenttia oli valtion ja kuntien maksamia avustuksia, jotka kohdistuivat pääasiassa muutamille laitossäätiöille. Julkisen tuen kohteena olivat erityisesti sävel- ja näyttämötaiteeseen liittyvät kulttuuri- ja taidesäätiöt. Laitossäätiöiden toiminta riippuu julkisesta rahoituksesta, vaikka niillä ei ole valtion laitoksen asemaa. Yritysten ja yksityishenkilöiden tekemien kulttuurin ja taiteen edistämiseen osoitettujen lahjoitusten osuus oli ainoastaan muutama prosentti kulttuuri- ja taidesäätiöiden saamasta julkisesta rahoituksesta. Pääosa lahjoituksista meni sijoitussäätiöille ja etenkin yksityishenkilöiden lahjoitukset keskittyivät yhdelle yleiselle kulttuurisäätiölle sekä säveltaidetta edistäväälle säätiölle, Lahjoitukset vaihtelivat markkamäärältään muita rahoittajatahoja enemmän ja ne olivat selvästi alhaisimmillaan vuonna 1993.

Julkisen vallan, etenkin valtion osuus kulttuuri- ja taidesäätiöiden rahoituksesta on pysynyt huomattavan suurena. Julkisen ja yksityisen rahoituksen osuuksien vertaaminen ei kuitenkaan vielä anna kokonaiskuvaa säätiöiden koko rahoitusrakenteesta ja taloudellisen toiminnan puitteista. Pääomatulot muodostavat lahjoituksia merkittävämmän osan sijoitussäätiöiden taloudesta ja kaikki yleishyödyllisiksi todetut säätiöt hyötyvät myös jonkin verran eri verojärjestelmien kautta niille myönnettyistä verohuojennuksista. Lisäksi laitossäätiöillä on omasta toiminnasta saatuja tuloja ja esimerkiksi viime vuosina yleistyneistä sponsorointisopimuksista oli selvitysaineistossa ensimmäisiä viitteitä.

Taloussuhdanteiden vaihtelut ja epävarmuus heijastuivat selkeimmin eri taiteenaloille jaettuun tukeen. Vuonna 1993 muutamat suurimmat säätiöt joko vähensivät jaettavien avustusten ja apurahojen kokonaissummaa tai pitivät sen edellisten vuosien tasolla. Eräiden pienimpien säätiöiden toimintakertomusten mukaan jaettavaa ei ollut lainkaan. Kokonaistuki kuitenkin kasvoi markkamäärältään jonkin verran, vaikka se reaaliarvoltaan vähenikin huomattavas-

ti. Valtaosa taiteentukemisesta oli muutaman säätiön varassa, joiden muutamman prosentin säästöt vuotuisten avustusten ja apurahojen markkamäärässä tuntuu taiteenkentällä painokkaammin kuin vähän rahaa jakavan säätiön pitämä välivuosi.

Taseiden perusteella jaettavaa ei ainakaan kaikkien tutkittujen säätiöiden kohdalla välttämättä ollut vähemmän vaan ymmärrettävästi saatuja pääomatuloja haluttiin epävarmassa tilanteessa säästää tai sijoittaa uudelleen tuottavammin. Vuosittain apurahoihin käytettäväksi tarkoitetut varat ovat eräs keino, omaisuuden myynnin ohella, jolla säätiön toiminnasta vastaavat voivat suoraan vaikuttaa säätiön taloudelliseen tilanteeseen.

Säätiökentän rakenne, samoin kuin avustusten jakautuminen kuvastavat perinteistä taidekäsitystä. Kuva- ja säveltaide sekä näyttämötaide ja kirjallisuus saivat lähes kolme neljäsosaa avustuksiin, apurahoihin ja palkintoihin käytetystä kokonaissummasta. Muiden seitsemän taiteenalan tuen jäädessä muutama prosenttiin, vaikka näistä taiteenaloista etenkin tanssitaiteen, elokuva- ja valokuvataiteen kokonaistuki kasvoikin suhteellisesti enemmän. Säätiöiden jakamat avustukset ja apurahat ja palkinnot keskittyivät päälinjoiltaan samoilta taiteenaloille kuin valtion taiteilijatuki ja yritysten taiteentuki.

Valtion taidehallinto käytti vuonna 1993 taiteilijoiden apurahoihin säätiöitä enemmän varoja kaikilla taiteenaloilla mutta etenkin kuvataiteen ja kirjallisuuden edistämiseen. Vuonna 1997 tilanne oli sama lukuunottamatta sävel- ja näyttämötaidetta, joiden säätiöiltä saama tuki ylitti valtion taidehallinnon kyseisille taiteenaloille maksamien apurahojen ja palkintojen kokonaissumman. Yhden vuoden muutosten perusteella ei voi päätellä onko suuntaus pysyvä ja tuleeko se jatkossa mahdollisesti koskemaan muitakin taiteenaloja. Kuvataiteen, kirjallisuuden ja tietysti elokuvataiteen rahoitus oli kuitenkin edelleen vahvasti julkisen tuen varassa.

Taloussuhdanteiden vaihtelut heijastuivat myös säätiöiden taidehankintoihin, joihin käytettiin vuonna 1993 selvästi muita vertailuvuosia vähemmän varoja. Yritykset olivat taidehankintojen osalta merkittävien kuvataiteen rahoittaja, mikäli ei huomioida valtion ja kuntien avustuksien ylläpidettyjen taide-museoiden ja -laitosten hankintoja. Toisin kuin säätiöiden ja julkisen vallan taiteentuki, yritysten taiteisiin käyttämät varat eivät kohdistu suoraan yksittäiseen taiteilijaan, eikä niitä muilta osin voi verrata keskenään.

Säätiöiden merkitystä uusien ja resursseiltaan vähäisempien taidealueiden rahoittajana ja siten julkisen vallan tukitoimenpiteitä täydentävänä, on tämän selvityksen tulosten perusteella vaikea osoittaa. Se edellyttäisi tarkempaa paneutumista tuettujen hankkeiden sisältöön sekä taiteilijoiden ikärakenteeseen ja alueelliseen jakautumaan. Taiteilijoiden työskentelyyn yksilötasolla vaikuttavien todellisten erojen havaitsemiseksi tulisi selvittää kuinka suuri osa eri tahoilta jaettavasta tuesta vuositason kohdistuu samoilta tai eri henkilöille. Vaihtoehtoista ei pitäisi olla puutetta, sillä apurahoja haetaan moninkertainen määrä jaettavana olevaan rahasummaan nähden.

Lähteet

Kirjalliset:

- Brax, Riitta - Gronow, Jukka - Saarenpää, Ahti (1974): Tietoja säätiöistä. Oikeusministeriön lainsäädäntöosaston julkaisu 8/1974. Helsinki
- Euroopan yhteisöjen komissio (1997): Yhdistyjen ja säätiöiden tukemisesta Euroopassa. Komission tiedonanto KOM(97) 241. Bryssel, 06.06.1997
- Helander, Voitto - Laaksonen, Harri (1999): Suomalainen kolmas sektori - rakenteellinen erittely ja kansainvälinen vertailu. Sosiaali- ja terveysturvan keskusliitto. Helsinki
- Ilmanen, Matti - Kontuniemi, Ritva, toim. (1977): Säätiöhakemisto. Suomen Kulttuurirahasto. Karkkila
- Oesch, Pekka (1995): Yritysten tuki taiteille & taiteen tuen vaihtelut vuosina 1984-93. Tilastotietoa taiteesta nro 11, Taiteen keskustoimikunta. Helsinki
- (1998): Yritysten tuki taiteille 1996. Tilastotietoa taiteesta nro 20, Taiteen keskustoimikunta. Helsinki
- Palotie, Eeva-Liisa, toim. (1995): Säätiöluettelo. Apurahoja jakavia säätiöitä. Suomalaisen Kirjallisuuden Seura. Helsinki
- Rantanen, Esa (1990): Säätiöiden tuki taiteille. Tilastotietoa taiteesta nro 3, Taiteen keskustoimikunta. Helsinki
- Säätiölaitoskomitean mietintö (1975): Komiteanmietintö 1975:81. Helsinki
- Valtiontalouden tarkastusvirasto (1997): Yleishyödyllisten yhteisöjen verotus. Tarkastuskertomus 16/97. Helsinki

Muut:

- Kontinen, Seppo - Nermes, Maarit (1998): Säätiö tekee hyvää. Yleishyödyllisten yleiset ja yksityiset edut puntarissa. Talousykkönen. Radio Ylen Ykkönen 15.5.1998

Säätiöpalvelun kotisivu: <http://www.skr.fi/spalvelu>

Liite 1. Tutkitut kulttuuri- ja taidesäätiöt

per	rek.nro	nimi	(t = tukenut vuonna 1987)		tilinpäätöstiedot		tukenut taiteita	
			1987		1993	1997	1993	1997
1963	1433	A.R. Winterin muistosäätiö	87	t	x	x		
1994	3010	Aimo Tukiaisen Purnun säätiö				x		
1980	2178	Aineen kuvataidesäätiö	87			x		
1988	2604	Aino Mattila -säätiö			x	x	x	x
1950	1565	Aino-koti säätiö	87		x	x	x	x
1972	1903	Ainoläsäätiö	87		x	x		
1958	1097	Akseli Gallen-Kallelan museosäätiö	87					
1951	856	Ålands kulturstiftelse	87	t	x	x	x	x
1975	2035	Albert Edelfeltin säätiö	87	t	x	x		
1990	2756	Aleksanteri Mikkosen säätiö			x	x	x	
1919	110	Alfred Kordelinin yleinen edistys- ja sivistysrahasto	87	t	x	x	x	x
1975	2034	Allan Salon taidesäätiö	87	t	x	x		
1969	1713	Alvar Aalto-säätiö	87		x	x	x	x
1980	2191	Amerin kulttuurisäätiö	87	t	x	x	x	
1979	2174	Anita Snellmanin säätiö	87	t	x	x		x
1989	2733	Anjalankoski-säätiö			x	x	x	x
1981	2235	Anna ja Karl Eklunds stiftelse	87	t	x	x		
1978	2120	Annemarie Schleutkerin säätiö	87	t	x	x		
1985	2535	Antti Matikan säätiö			x	x		
1989	2660	Arabian kulttuurisäätiö			x	x	x	x
1957	1643	Askon säätiö			x	x		x
1990	2758	Beda Tirkkosen säätiö			x	x	x	x
1986	2453	Beda, Katri ja Aune Heralan säätiö	87	t	x	x		x
1952	760	Bröderna Gröndahls stiftelse	87	t	x	x	x	
1988	2602	Brunbergs stiftelse			x	x	x	
1988	2581	Christine och Göran Schildts stiftelse	87		x	x		
1983	2283	Dalbruks Museistiftelse			x	x		
1977	2076	Daniel Nyblinin säätiö	87	t				
1924	117	E.W. Ponkalan säätiö	87		x	x	x	x
1983	2313	Eero Rantasen säätiö	87		x			
1963	1435	Eino Salmelaisen säätiö	87		x	x	x	x
1955	937	Elli ja Artturi Hiidenheimon säätiö			x	x	x	x
1945	460	Emil Cedercreuzin säätiö	87		x	x		
1987	2498	Emmi Jurkan säätiö	87					
1991	2814	Espoon taide- ja tietotekniikkasäätiö			x	x		
1988	2596	Espoon teatterisäätiö			x	x		
1958	1096	Ester ja Jalo Sihtolan taidesäätiö	87					
1988	2617	Etelä-Savon Säästöpankin kulttuurisäätiö			x	x		
1988	2615	Eugène, Elisabeth och Birgit Nygréns stiftelse	.		x	x	x	x
1987	2523	F.E.Sillanpää säätiö	87		x	x		
1985	2410	Fazerin musiikkisäätiö	87	t	x		x	
1980	2190	Fia ja Kerttu Kääriäisen säätiö			x	x		
1945	525	Finlandssvensk bokkultur	87	t	x	x	x	x
1940	yhd.	Förening Konstsamfundet rf	87	t			x	x
1983	2284	Georg Malmsten -säätiö	87	t	x	x	x	x
1966	1551	Gerda ja Salomo Wuorion säätiö	87	t	x	x	x	
1933	138	Gösta Serlachius'en taidesäätiö	87			x		
1968	1668	Greta ja William Lehtisen säätiö	87	t	x	x	x	x
1987	2594	Haavikko-säätiö			x	x	x	x
1973	1923	Halosten museosäätiö	87		x	x		
1955	946	Hämeenlinnan taidetalosäätiö	87					
1933	2608	Harry Schaumans stiftelse	87		x		x	
1931	20	Hedmanin säätiö	87		x	x		
1953	826	Heikki ja Hilma Honkasen säätiö			x	x		
1955	1363	Heléne och Walter Grönqvists stiftelse						

1958	1082	Helios-säätiö						
1928	2197	Helsingin konservatorion säätiö	87	t	x	x	x	x
1927	1515	Helsingin Taidehallin säätiö	87		x	x		
1990	2776	Henna ja Pertti Niemistön kuvataidesäätiö			x	x	x	x
1971	1809	Hgin ateljeetalosäätiö				x		
1966	1566	Hilda ja Aapo Pihlajamäen säätiö	87	t	x	x	x	x
1981	2237	Hvitträsk-säätiö	87		x	x		
1982	2509	Hyvinkään musiikkiopiston soitinsäätiö	87		x	x		
1957	1068	Ida Aalberg-säätiö	87	t	x		x	
1980	2177	Ihmiskeskeisen kulttuuriryön säätiö	87	t				
1938	258	Institutum Romanum Finlandiae	87	t	x	x		
1973	1933	Ionowa-säätiö	87		x	x		
1987	2507	Jämsänkoski-säätiö				x		x
1982	2269	Järviseutu-säätiö			x			
1983	2320	Jazzin tukisäätiö Porista	87		x	x		
1942	336	Jenny ja Antti Wihurin rahasto	87	t	x	x	x	x
1990	2769	Joensuun laulujuhlasäätiö						
1974	1969	Jorma Panulan säätiö	87	t	x	x	x	x
1925	688	Juho ja Maria Lallukan taiteilijakoti	87		x	x		
1993	2960	Julius Sundbloms minnestiftelse			x	x	x	x
1987	2510	Justus Sarisalon taidesäätiö	87	t	x	x		
1988	2566	Jyväskylän taide- ja tiedesäätiö	87					
1974	1959	Jyväskylän taiteilijakotisäätiö	87		x	x		
1977	2092	Kalervo Hämmäläisen Suomi-poikien ja -tyttöjen säätiö	87	t	x	x	x	x
1995	3092	Kalevala korun kulttuurisäätiö						
1919	108	Kalevalaseura	87	t	x	x		
1942	334	Kalevi Jäntin rahasto	87	t	x	x	x	x
1986	2441	Kalle Kaiharin kulttuurisäätiö	87	t	x	x	x	x
1991	2787	Kallioniemi-säätiö			x	x		
1956	971	Kansan Sivistysrahasto	87	t	x	x	x	x
1974	1979	Kansanmusiikkisäätiö	87		x	x		
1934	130	Kansanvalistusseura						
1947	528	Kariston säätiö	87	t	x	x	x	x
1950	657	Karjalaisen kulttuurin edistämissäätiö	87	t	x	x	x	x
1981	2222	Karkkulan Musiikkikeskussäätiö	87	t	x	x		
1981	2234	Katrillisäätiö			x	x		
1994	3033	Kauko Räsänen ateljeetalosäätiö				x		
1990	2728	Keravan taidesäätiö			x	x		
1984	2339	Keski-Suomen konservatorion säätiö	87	t	x	x		
1987	2531	Keskipohjanmaa säätiö	87			x		x
1993	2947	Kimmo Kylämarkula säätiö			x	x	x	x
1985	2381	Kivi-talo säätiö	87		x	x		
1956	1021	Koneen säätiö	87	t	x	x	x	x
1933	267	Kosti Elon stipendiairahasto	87	t		x		x
1986	2433	Kotimaa-säätiö	87	t	x	x		
1988	2640	Kullervo Linnan säätiö			x	x	x	x
1952	751	Kulturstiftelsen i Tammerfors	87		x			
1970	1786	Kuntsin säätiö	87		x	x		
1937	208	Kustaa Hiekan lahjoitusrahasto	87	t	x	x	x	x
1931	23	Kustaa Hiekan säätiö	87		x	x		
1986	2447	KuulaKamari-säätiö	87		x	x		
1958	1136	Kuvataiteilijain huoltosäätiö	87	t				
1978	2121	Kymen läänin taidesäätiö	87		x	x		
1973	1934	Kyösti ja Kalervo Kallion museosäätiö	87		x	x		
1970	1764	Lahden taiteilijatalosäätiö	87		x	x		
1985	2412	Lahden Teatterikerhon säätiö	87		x	x	x	x
1961	1292	Laitilan Sanomain säätiö	87	t	x	x	x	x
1982	2255	Lasten ja nuorten taidekeskuksen säätiö			x			
1987	2506	Lasten- ja nuortenteatterisäätiö	87		x	x		
1988	2576	Laukaan Säästöpankin kulttuurisäätiö	87			x		x

1971	1839	Lauri ja Lasse Reitzin säätiö	87		x	x		
1928	31	Leo ja Regina Wainsteinin säätiö	87	t	x	x	x	x
1961	1314	Lohjan maakunnallinen kulttuurisäätiö	87	t	x		x	
1970	1770	Luovan säveltaiteen edistämissäätiö	87	t	x	x	x	x
1973	1907	Lybeckerin kotiteollisuuskoulusäätiö			x	x		
1971	1845	Maire Gullichsenin taidesäätiö	87	?				
1963	1428	Marie-Louise och Gunnar Didrichsens konststiftelse	87		x			
1931	1226	Martin Wegeliuksen muisto-säätiö	87	t	x	x	x	x
1990	2738	Martti Talvela -säätiö			x	x	x	x
1987	2544	Matti Koivurinnan säätiö	87		x	x		
1986	2473	Mercurius-säätiö	87					
1976	2045	Mimmi Lähteenojan säätiö	87	t		x		
1983	2301	Ministeri P.J.Hynnisen taidesäätiö	87		x	x		
1952	769	Musiikkiopiston omakotisäätiö	87	t	x	x	x	x
1980	2192	Naantalin musiikkijuhlasäätiö	87		x	x		
1945	476	Nelimarkka-rahasto	87	t	x	x		
1927	11	Niilo Helanderin säätiö	87	t	x	x	x	x
1992	2912	Nuoren Voiman säätiö			x	x		
1987	2551	OKOn taidesäätiö	87		x	x		
1986	2427	Olof ja Siri Granholms stiftelse för den svensk-österbottniska litteraturen	87	t	x	x		
1975	2019	Ooppera- ja näyttelykeskussäätiö/Oopperan tukisäätiö	87		x	x		x
1996	3124	Oopperalaulaja Matti Salmisen säätiö						
1995	3084	Ornamo säätiö				x		x
1944	413	Oskar Öflunds stiftelse	87	t	x	x		x
1945	469	Otavan kirjassäätiö	87	t	x	x		x
1990	2721	Oulun musiikkijuhlasäätiö			x	x		
1991	2816	Oulunkylän Pop/jazz konservatorion säätiö			x			
1974	1986	Oy Strengberg Ab:s stiftelse för kulturella ändamål	87	t	x	x		
1960	1280	Pariisin taiteilijakaupungin säätiö	87			x		x
1966	1539	Paulon säätiö	87	t	x	x	x	x
1986	2457	Pohjois-Savon Säästöpankin kulttuurisäätiö	87		x	x		
1986	2459	Pohjoismainen taidekoulusäätiö			x	x		
1989	2671	Porin taide- ja taideteollisuussäätiö			x	x		
1964	1503	Porin teatterisäätiö	87		x	x		
1993	2987	Pro Cultura-säätiö			x	x		
1974	2004	Pro Musica-säätiö	87	t	x	x	x	x
1983	2305	Pro Pori -säätiö	87	t	x			
1992	2946	Prof. Armas Vainion taidesäätiö			x	x		
1993	2990	Raimo Utraisen taidesäätiö				x		
1984	2349	Rakennustiedon 50-vuotisjuhlarahaston säätiö	87		x	x		
1970	1737	Rauman taidemuseon säätiö	87		x	x		
1989	2669	Riihimäen teatterisäätiö			x	x		
1986	2428	Riikka ja Andreas Alarleston Lapin kuvat säätiö	.		x	x		
1937	394	S.B. Fredrik ja Venla Lundelinin stipendirahasto	87	t		x		
1985	2402	Saarjärven Mannilan taidesäätiö	87		x	x		
1968	1685	Saastamoisen säätiö	87		x	x		
1991	2837	Sami Kulturdoarja- Maria ja Antti Outakosken säätiö	.					
1986	2436	Samppalinnan Kesäteatterisäätiö	87	t	x	x		
1962	1646	Sara Hildénin säätiö	87		x	x		
1984	2347	Särestöniemen museosäätiö	87		x			
1955	973	Savon säätiö	87		x			
1983	2287	Savonlinnan oopperajuhlien koulutussäätiö	87	t	x	x		
1938	289	Selim Eskelinin säätiö	87	t	x	x	x	x
1939	2213	Sibelius Akatemian tukisäätiö	87	t		x		x
1988	2584	Sigurd Frosterus stiftelse	87		x	x		
1964	1502	Stiftelsen Cremona	87			x		
1931	1038	Stiftelsen för Martin Wegelius Insitutet						
1928	53	Stiftelsen för Svenska Teatern i Hfors	87		x	x	x	x
1961	1318	Stiftelsen Gamla Borgå	87	t	x	x		

1973	1950	Stiftelsen gamla staden i Borgå	87		x	x		
1935	170	Stiftelsen hembygdens väl	87		x	x	x	
1965	1887	Stiftelsen kulturfonden för Gamlakarlebynejden	87	t	x	x		
1925	101	Stiftelsen Martha och Albin Löfgrens kulturfond	87	t	x	x	x	x
1953	800	Stiftelsen Wasa teatern	87		x			
1977	2088	Stina Krooks stiftelse	87	t	x	x	x	x
1943	361	Strengbergerska tobaksfabrikens Jakobstadsstiftelse	87	t	x	x	x	x
1984	2356	Suomen Ateenan instituutin säätiö	87		x	x		
1969	1732	Suomen Elokuvasäätiö	87		x	x		
1987	2541	Suomen harrastajateatterin tukisäätiö			x	x		
1956	998	Suomen Kansallisoperan säätiö	87		x	x		
1930	71	Suomen Kansallisteatterin säätiö	87		x	x		
1983	2309	Suomen Kirjasäätiö	87	t		x		x
1939	257	Suomen Kulttuurirahasto	87	t	x	x	x	x
1934	1386	Suomen Laulun kulttuurisäätiö	87					
1956	980	Suomen rakennustaiteen museosäätiö	87		x	x		
1945	464	Suomen Säveltäjän Sibelius-rahasto	87	t	x	x	x	x
1939	309	Suomen Taideakatemia			x	x	x	
1975	2026	Suomen taideteollisuusyhdistyksen 100-vuotissäätiö	87		x	x	x	x
1991	2770	Suomen taiteilijaseuran ateljeesäätiö			x	x		
1969	1709	Suomen valokuvataiteen museon säätiö	87		x	x		
1973	1908	Suomi-Amerikka yhdistysten liitto ry:n apurahasäätiö	.		x	x		
1931	6	Svenska Kulturfonden i Björneborg	87	t	x	x	x	
1908	yhd.	Svenska Kulturfonden/Sv. Österbottens kulturfond	87	t			x	x
1885	yhd.	Svenska Litteratursällskapet rf	87	t			x	x
1968	1653	Taidemaalari Ilmari Huitin säätiö	87		x	x		
1983	2289	Taidemaalari Viljo Hurmeen säätiö	87	t	x	x	x	x
1975	2016	Taidesäätiö Ilmari ja Toini Wall-Hakalan kokoelmat	87		x	x		
1994	3053	Taideteollisen korkeakoulun tukisäätiö				x		x
1989	2687	Taideteollisuusmuseon säätiö			x	x		
1989	2656	Tampereen konservatoriotalon säätiö			x	x		
1968	1659	Tampereen musiikkiopiston säätiö			x	x		
1996	3163	Tampereen oopperatoimintasäätiö						
1946	502	Tampereen teatteritalo-säätiö			x	x		
1991	2845	Teaterstiftelsen Vivecas Vänner						
1975	2044	Teatteritaiteilijoiden tukisäätiö	87	t		x		
1987	2554	Teresia ja Rafael Lönnströmin säätiö			x	x		
1954	843	Thure Galléns stiftelse	87	t	x		x	
1978	2129	Tieteen ja taiteen kristillinen tukisäätiö			x	x		
1986	2452	Timo Mustakallio-säätiö	87	t				
1985	2396	TOP-säätiö			x	x	x	
1965	1598	Turun Ateljeetalosäätiö			x	x		
1989	2657	Turun musiikkijuhlasäätiö			x			
1981	2228	Turun piirustuskoulun säätiö	87	t	x	x		
1976	2052	Turun teatterikerhon säätiö	87	t	x	x	x	x
1982	2261	Työväen teatterin talosäätiö						
1991	2820	Urpo ja Maija Lahtisen säätiö			x	x	x	
1987	2504	Vaasan läänin kehittyvän musiikin koulutussäätiö	.		x	x	x	
1951	2185	Vaasan suomalaisen teatterin asuntotukisäätiö	.					
1988	2580	Valto Pernun säätiö			x	x	x	
1976	2069	Vanha Rauma säätiö	87	t	x	x		
1975	2058	Vilho ja Lahja Koposen säätiö	87	t	x	x	x	x
1991	2818	Vilho Piipon kirjallisuussäätiö			x	x		
1990	2714	Vionoja-säätiö			x	x		
1994	2666	Visuaalisten taiteiden säätiö Yhdysvalloissa			x	x		
1938	273	Waldemar von Frenckells stiftelse	87	t	x	x		x
1953	802	Wihurin kansainvälisten palkintojen rahasto	87	t	x	x		
1960	1244	William Thuring's stiftelse			x	x		
1943	516	WSOY kirjallisuussäätiö	87	t	x	x	x	x
1990	2791	Ympäristötaiteen säätiö			x	x	x	x

Liitetaulukko 2. Säätiöiden taiteentuen ja taidehankintojen keskiarvo ja mediaani ilman julkista tukea taiteenaloittain vuosina 1993 ja 1997 käypiin hintoihin

taiteenala	1993 (1 000 mk)			1997 (1 000 mk)				
	yht.	%	keskiarvo	taiteenala	yht.	%	keskiarvo	mediaani
kuvataide	4 474	22	203	kuvataide	7 173	21	365	145
taideteollisuus	1 258	6	86	taideteollisuus	2 548	8	173	90
säveltaide	5 421	26	169	säveltaide	9 330	28	289	55
näyttämötaide	2 861	14	193	näyttämötaide	3 738	11	180	30
tanssitaide	593	3	122	tanssitaide	1 475	4	252	88
kirjallisuus	2 323	11	157	kirjallisuus	4 534	13	271	75
elokuvataide	391	2	67	elokuvataide	964	3	142	15
valokuvataide	425	2	89	valokuvataide	1 594	5	183	25
museot	201	1	71	museot	38	0	8	5
kulttuuriperinne & rakennustaide	689	3	230	kulttuuriperinne & rakennustaide	447	1	89	50
muu taiteentuki	1 840	9	103	muu taiteentuki	1 891	6	127	41
yhteensä	20 476	100	281	yhteensä	33 732	100	483	60
taidehankinnat	4 081	20	371	taidehankinnat	6 615	20	473	64

Liitetaulukko 3. Yritysten tuki taiteille vuosina 1987, 1993 ja 1996 käypiin hintoihin

taiteenala	1987		1993		1996	
	1 000 mk	%	1 000 mk	%	1 000 mk	%
kuvataide	19 332	37	11 165	48	24 149	65
taideteollisuus	5 455	10	954	4	888	2
säveltaide	17 610	34	4 997	22	6 141	17
näyttämötaide	2 370	5	1 055	5	1 239	3
tanssitaide	289	1	44	0,2	96	0,3
kirjallisuus	2 202	4	1 412	6	482	1
elokuvataide	225	0,4	459	2	388	1
valokuvataide	303	1	196	1	545	1
museot	1 327	3	994	4	1 258	3
kulttuuriperinne	2 316	4	957	4	1 214	3
muu taide	1 205	2	822	4	595	2
yhteensä	52 638	100	23 068	100	36 997	100

Liitetaulukko 4. Valtion taiteilijatuki taiteenaloittain vuosina 1993 ja 1997 (1 000 mk) käypiin hintoihin

taiteenala	taiteen kesustoimikunnan myöntämät kohde- ja muut apurahat		valtion taiteilijapurahat ja palkinnot*		läänin taidetoimik. työskentely- ja kohdeapu-rahat sekä palkinnot		muu tuki*		yhteensä		veikkauksen ja raharpajaisten voittovarain taiteen tukemiseen (29.90.52)	
	1993	1997	1993	1997	1993	1997	1993	1997	1993	1997	1993	1997
kuvataide	839	1 101	9 334	10 685	3 101	2 590		2 280	13 274	16 656	8 676	7 300
taideteollisuus	300	381	1 600	1 793	918	928		510	2 818	3 612	3 268	3 100
säveltaide	517	559	4 467	5 092	1 303	1 229			6 287	6 880	15 816	10 900
näyttämötaide	307	382	2 200	2 725	627	483			3 134	3 590	7 726	7 000
tanssitaide	312	378	1 133	1 434	468	394			1 913	2 206	2 248	2 100
kirjallisuus	166	212	7 040	8 175	1 095	1 135	14 000	13 600	22 301	23 122	5 539	5 000
elokuvataide	158	155	1 600	1 865	304	304			2 062	2 324	57 954	60 000
valokuvataide	226	290	1 400	1 721	561	561		210	2 187	2 782	1 604	1 500
arvostelijat	88	45	533	717	106	24			727	786		
kulttuuriperinne / rakennustaide	160	160	667	789	92	79			919	1 028	1 510	1 300
muu taiteentuki**	861	2 823		72	208	194	500	550	1 069	3 639	21 226	28 670
yhteensä	3 934	6 486	29 974	35 068	8 783	7 921	14 500	17 150	57 191	66 625	125 567	126 870

*) kuvataiteen näyttökorvaukset, kirjastokorvaukset kirjailijoille ja kääntäjille, taiteenalan matka-avustukset

**) sis. lastenkulttuurin

Facts about the Arts
Arts Council of Finland
Publication no 23
Helsinki 1999

Pekka Oesch

FOUNDATIONS AS SUPPORTERS OF THE ARTS

English Summary

The study maps and analyses the role of cultural foundations in the financing of Finnish arts and culture. While the main focus is on the years 1993 and 1997, the results are also compared to the previous study from 1987. In Finland, the year 1993 represents a period of depression between the fast economic growth of the late 1980's and the economic recovery in the second half of the 1990's.

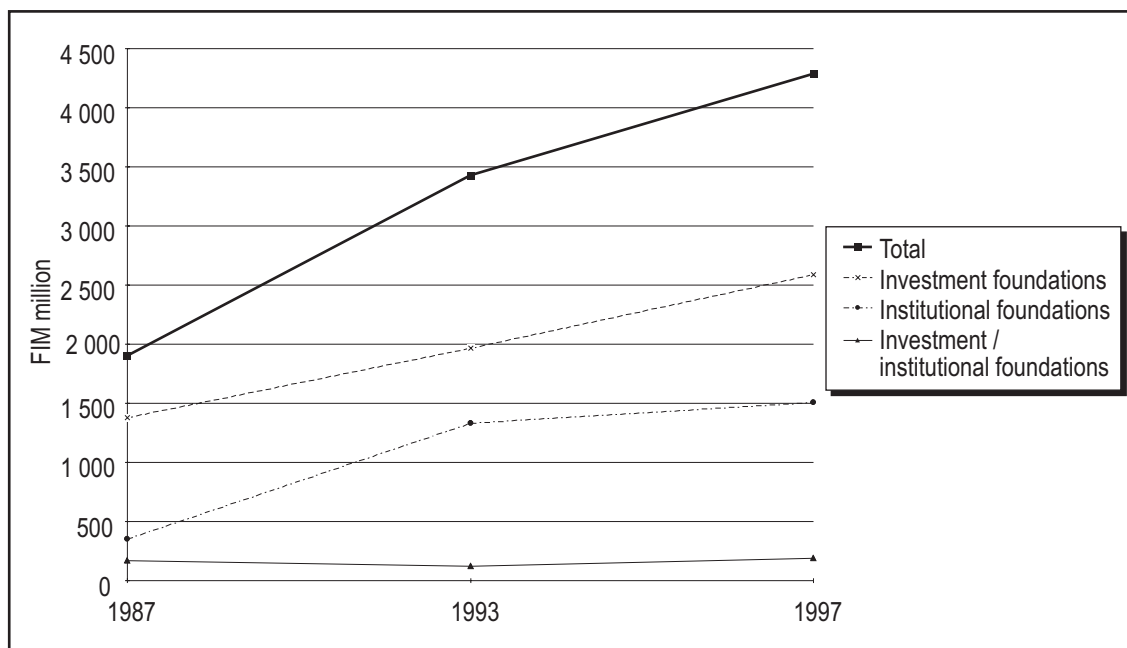
The establishment of foundations supporting arts and culture began in the late 1920's and since the beginning of the 1950's their number has grown steadily. During the 1980's there was a real boom in the birth of new foundations when 30 per cent of still active cultural foundations were established. In the 1990's the number of new foundations established has been about the same as in the 1970's.

At the end of 1998 there were about 290 independent foundations in Finland operating in the fields of arts and culture. This study focuses on 231 foundations established by private persons or associations either alone or together with the public authorities. The two major types to be found among these are investment foundations and institutional foundations. Investment foundations derive their income from the profit of their investments which, in turn, are mainly based upon the donations they have received. Institutional foundations, on the other hand, depend on annual public subsidies to maintain some specific art institution, art centre or art organisation. The share of investment foundations was 57 per cent and institutional foundations 38 per cent — the remaining share included mixed investment/institutional foundations.

The foundations were also classified according to their purpose. About 30 per cent of the studied foundations maintained some specific art institution, art centre or art organisation. The share of those supporting arts and culture in general was 21 per cent. Foundations specialising in providing support for only one art form were much less frequent: Nearly 14 per cent supported solely music while 12 per cent supported only the visual arts. For other art forms, there were only one or two foundations each specialising in supporting them alone.

The size and economic growth of foundations was measured according to balance sheets. They indicate that the period of economic depression at the beginning of the 1990's did not effect foundations as a whole. The total amount on the balance sheets in 1993 was FIM 3.2 billion and FIM 4.3 billion in 1997. After 1987, the growth of institutional foundations was very steep but since 1993 these growth tendencies have been much more gradual. Investment foundations, on the other hand, have continued to grow steadily. However, about 35 per cent of these foundations had a balance sheet showing less than FIM one million and one third of the foundations had a balance sheet showing between FIM 1-5 million. The balance sheets of these small foundations have also grown since 1987. (Figure 1)

Figure 1. Balance sheet values of cultural foundations in the years 1987, 1993 and 1997 (1997=100)

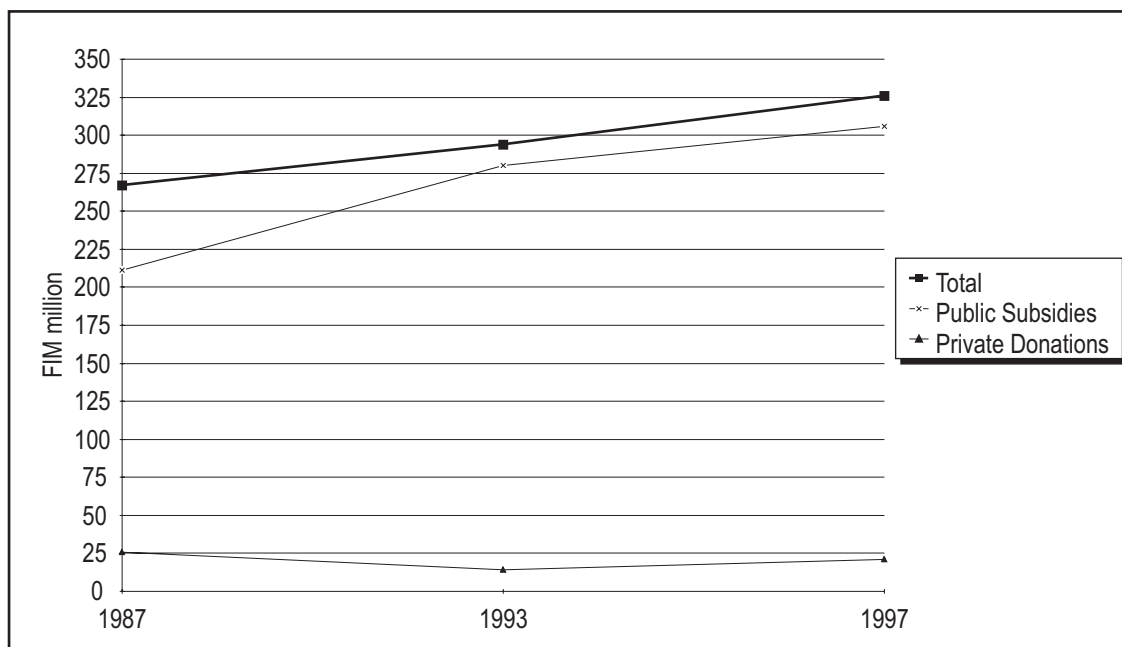


About 38 per cent of foundations had received public subsidies and private donations. Two thirds of them were institutional foundations. The total amount of public and private support was FIM 282.7 million in 1993 and FIM 326.3 million in 1997. Over 90 per cent of the total sum received by the foundations came from the state or municipalities and most of this money went to institutional foundations. (Figure 2)

Nearly two thirds (58%) of the foundations which received public or private support had also received donations. The total amount of donations for arts and culture in 1993 was FIM 13.5 million. This was only 4 per cent of all support for the foundations. By 1997 this sum had grown to FIM 20.9 million, which was 6 per cent of the total amount of support. Private support was mainly given to investment foundations. The growth line of public subsidies resembles the

balance sheet line of institutional foundations while the amount of private donations decreased between 1987 and 1993. (Figure 2)

Figure 2. Public subsidies and private donations for cultural foundations in the years 1987, 1993 and 1997 (1997=100)



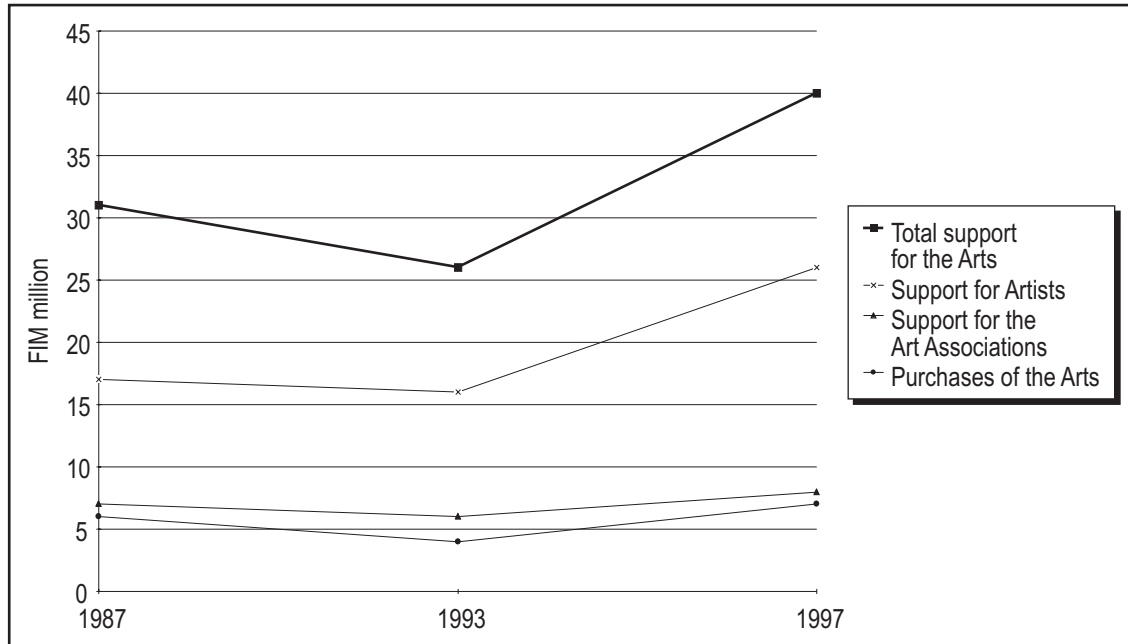
The clarification of the total financial structure of these foundations, including donations for science, capital income and the wealth of the foundations would have given a different picture of the share of public and private support in the financing of foundations. On the other hand, all foundations also benefit from tax exemptions. These aspects, however, were outside the main subject of this study.

The cultural foundations give away grants, prizes and subsidies to artists and art associations. Most of the foundations operate on a yearly basis but some also support different art forms each year. About 40 per cent of the studied foundations had given support for the arts and these were mainly investment foundations. In 1993 the total amount of support for the arts was FIM 20.5 million. This does not include arts purchases nor the effect of possible public subsidies. In 1997 foundations supported the arts to the extent of FIM 33.7 million. During a ten year period, general economic fluctuations had a stronger effect on the grants, prizes and subsidies given by foundations than on their balance sheets, public subsidies or private donations. (Figure 3)

Support towards artists and art associations was more than the foundations received as donations. The artists were given about 64 per cent of the total support for the arts and these assets have grown most rapidly since 1993. The art associations received about 20 per cent of the total support and remaining 16 per cent was used for purchases of art works. The value of purchases of art

works was FIM 4 million in 1993 and grew to some FIM 6.6 million in 1997, which was about one fifth of the total support for the arts. (Figure 3.)

Figure 3. Support by cultural foundations in the years 1987, 1993 and 1997 (1997=100)



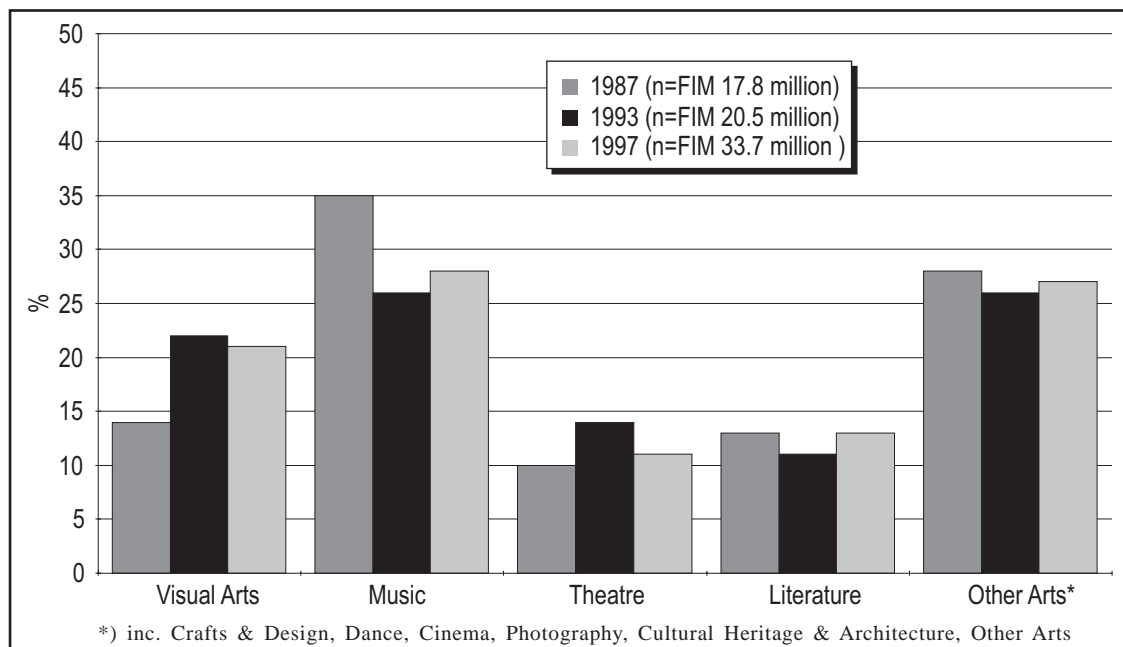
Music received by far the most support, followed by the visual arts. The share of support for the visual arts (excluding art purchases) together with music was about half of the total support for the arts. Theatre and literature, on the other hand, received 25 per cent of all grants, prizes and subsidies. Compared to these, the support for other art forms like dance and cinema and photography was very small. However, between the years 1993 and 1997 the proportional growth of the support for these was more than for any other forms of arts. (Figure 4)

Despite quite a large number of foundations operating in the fields of art and culture, there were, in any respect, only a small number of significant foundations to be found. Public subsidies as well as private donations were concentrated in a few foundations which also, on the basis of their balance sheets, turned out to be larger than the others and most of the support given to the arts was from these foundations.

The Finnish National Opera alone received half of the public subsidies and Finnish Cultural Foundation (Suomen Kulttuurirahasto) received 40 per cent of all private donations in 1993 and well over 60 per cent in 1997. The most important supporters for the arts alongside the Finnish Cultural Foundation were the Jenny & Antti Wihuri Foundation, Alfred Kordelin's Foundation and the Swedish Cultural Fund (Svenska Kulturfonden). In 1993 they together gave 53 per cent and in 1997 as much as 68 per cent of all grants and prizes for artists. Also on the basis of their balance sheets, the Finnish Cultural Foundation

and the Jenny & Antti Wihuri Foundation were clearly larger than the other cultural foundations.

Figure 4. Support by cultural foundations for different art forms in years 1987, 1993 and 1997



The support for the arts by cultural foundations follows the same pattern as the support given by the state and by the largest companies in which most support is given to those few art forms which have already established their position. Thus in terms of the results of this study, one cannot say that foundations would be more likely to support new art forms or otherwise less financed art forms than any other sector. On the contrary, the structure of the field of cultural foundations and how they give grants and prizes reflects traditional concepts of the arts and culture.

Editors of the Facts about the Arts series:

Ritva Mitchell and Eija Ristimäki

The Research and Information Unit of the Arts Council of Finland

Maneesikatu 7, P.O. Box 293

FIN-00171 Helsinki

Tel (exchange): +358-9-134 171

Telefax: +358-9-1341 7060

E-mail: ritva.mitchell@minedu.fi or eija.ristimaki@minedu.fi

Tilastotietoa taiteesta -sarjan (ISSN 0788-0278) julkaisut:

- No 1 Ritva MITCHELL - Eeva-Sisko VEIKKOLA: Yritysten tuki taiteille 1987.
(Company Support for the Arts in Finland in 1987. Summary.)
Taiteen keskustoimikunta - Arts Council of Finland. Helsinki 1990. ISBN 951-47-3719-9.
Tilastokeskus - Statistics Finland. Helsinki 1990. ISBN 951-47-3719-9.
- No 2 Paula KARHUNEN: Läänien taidetoimikunnat taiteen tukijoina.
(Regional Arts Councils as Supporters of the Arts in Finland. Summary.)
Taiteen keskustoimikunta - Arts Council of Finland. Helsinki 1990. ISBN 951-47-4034-3.
- No 3 Esa RANTANEN: Säätiöiden tuki taiteille.
(Foundations as Supporters of the Arts in Finland. Summary.)
Taiteen keskustoimikunta - Arts Council of Finland. Helsinki 1990. ISBN 951-47-4053-X.
- No 4 Esa RANTANEN: Arvostelijat ja apurahat.
(Critics and State Grants. Summary.)
Taiteen keskustoimikunta - Arts Council of Finland. Helsinki 1991. ISBN 951-47-4054-8.
- No 5A Kyllikki KIVEKÄS: Alueoopperat ja yleisöt.
(Regional Operas and their Audiences. Summary.)
Taiteen keskustoimikunta - Arts Council of Finland. Helsinki 1991. ISBN 951-47-4055-6.
- No 5B Pekka OESCH: Alueoopperoiden toiminta ja talous 1979-1988.
(Regional Operas: functioning and financing 1979-1988. Summary.)
Taiteen keskustoimikunta - Arts Council of Finland. Helsinki 1991. ISBN 951-47-5494-8.
- No 6 Sari KARTTUNEN: Valtion valokuvataiteen tuki vuosina 1980-1991.
(State Support for Photographic Art in Finland 1980-1991. Summary.)
Taiteen keskustoimikunta - Arts Council of Finland. Helsinki 1991. ISBN 951-47-5659-2.
- No 7 Timo CANTELL: Musiikkijuhlien yleisöt - Kaustinen, Kuhmo, Viitasaari.
(The Audiences of Finnish Music Festivals - Kaustinen Folk Music Festival, Kuhmo Chamber Music Festival, Viitasaari - Time of Music. Summary.)
Taiteen keskustoimikunta - Arts Council of Finland. Helsinki 1993. ISBN 951-47-7752-2.
- No 8 Pekka OESCH: Yritysten tuki taiteille 1990.
(Corporate Support for the Arts in Finland in 1990. Summary.)
Taiteen keskustoimikunta - Arts Council of Finland. Helsinki 1993. ISBN 951-47-6092-1.
- No 9 Paula KARHUNEN: Teatterikoulutus ja työmarkkinat.
(Theatre Training and the Labour Market. Summary.)
Taiteen keskustoimikunta - Arts Council of Finland. Helsinki 1994. ISBN 951-47-9570-9.
- No 10 Sari KARTTUNEN: Taideteollinen korkeakoulutus ja työmarkkinat.
(Art and Design Training and the Labour Market. Summary.)
Taiteen keskustoimikunta - Arts Council of Finland. Helsinki 1994. ISBN 951-47-9839-2.
- No 11 Pekka OESCH: Yritysten tuki taiteille 1993 & taiteen tuen vaihtelut vuosina 1984-93.
(Company Support for the Arts in Finland in 1993 and Changes in Support during the Period 1984-93. Summary.)
Taiteen keskustoimikunta - Arts Council of Finland. Helsinki 1995. ISBN 951-53-0555-1.
- No 12 Paula KARHUNEN ja Annikki SMOLANDER: Tanssitaiteilija lähikuvassa.
Tutkimus asemasta ja toimeentulosta 1990-luvun vaihteessa.
(The Social and Economic Position of Finnish Dance Artists. Summary.)
Taiteen keskustoimikunta - Arts Council of Finland. Helsinki 1995. ISBN 951-53-0621-3.
- No 13 Mari YLÄ-SANKOLA: Lastenkulttuuri ja apurahat. Taiteen keskustoimikunnan tuki lastenkulttuurille 1988-1995.
(Children's culture and state grants. Summary.)
Taiteen keskustoimikunta - Arts Council of Finland. Helsinki 1995. ISBN 951-53-0623-X.

- No 14 Timo CANTELL: Kaupunkifestivaalien yleisöt - Kuopio Tanssii ja Soi, Tampereen Teatterikesä, Turun musiikkijuhlat, Ruisrock.
(City Festival Audiences in Finland - Kuopio Dance Festival, Tampere International Theatre Festival, Turku Music Festival and Ruisrock. Summary.)
Taiteen keskustoimikunta - Arts Council of Finland. Helsinki 1996. ISBN 951-53-0896-8.
- No 15 Pekka OESCH: Julkiset kulttuurimäärärahat 1994.
(Public Expenditure on the Arts and Culture in Finland in 1994. Summary))
Taiteen keskustoimikunta - Arts Council of Finland. Helsinki 1996. ISBN 951-53-0941-7.
- No 15a Pekka OESCH: Julkiset kulttuurimäärärahat 1994.
(Public Expenditure on the Arts and Culture in Finland in 1994. Summary))
Taiteen keskustoimikunta - Arts Council of Finland. Helsinki 1997. ISBN 951-53-1510-7.
- No 16 Paula KARHUNEN: Kuvataiteen korkeakoulutus ja työmarkkinat.
Selvitys Suomen Taideakatemia koulussa ja Kuvataideakatemiassa opiskelleiden työtilanteesta ja tyytyväisyydestä koulutukseen.
(Training in the Fine Arts Academy and the Labour Market. Summary)
Taiteen keskustoimikunta - Arts Council of Finland. Helsinki 1996. ISBN 951-53-1012-1.
- No 17 Pekka OESCH: Musiikkiteollisuus Suomessa - rakenne, työllisyys ja talous.
(The Music Industry in Finland. Executive Summary)
Taiteen keskustoimikunta - Arts Council of Finland. Helsinki 1998. ISBN 952-5253-01-5.
- No 18 Paula KARHUNEN: Musiikkialan korkeakoulutus ja työmarkkinat.
Selvitys Sibelius-Akatemiassa opiskelleiden työtilanteesta ja koulutustyytyväisyydestä.
(Training at the Sibelius Academy and the Labour Market. Summary)
Taiteen keskustoimikunta - Arts Council of Finland. Helsinki 1998. ISBN 952-5253-05-8.
- No 19 Timo CANTELL: Yleisfestivaalien yleisöt - Helsingin Juhlaviikot, Joensuun Laujujuhlat.
(Festival Audiences in Finland: Helsinki Festival, Joensuu Festival. Summary.)
Taiteen keskustoimikunta - Arts Council of Finland. Helsinki 1998. ISBN 952-5253-08-2.
- No 20 Pekka OESCH: Yritysten tuki taiteille 1996.
(Company Support for the Arts and Heritage in Finland in 1996. English Summary.)
Taiteen keskustoimikunta - Arts Council of Finland. Helsinki 1998. ISBN 952-5253-09-0.
- No 21 Merja HEIKKINEN ja Auli IRJALA: Taideteollisuuden ja sarjakuvan ammattilaisten työtilanne ja kansainvälinen toiminta. Raportti kyselytutkimuksesta Ornamon, Grafian ja Sarjakuvantekijät ry:n jäsenille.
(Working Conditions and International Activities of Professionals in Design and Comics. Survey of the members of artists' organizations in the fields of design and comics. Summary)
Taiteen keskustoimikunta - Arts Council of Finland. Helsinki 1998. ISBN 952-5253-10-4.
- No 22 Virpi MINKKINEN: Taiteellinen työ ja apurahat. Tutkimus valtion apurahan saajista.
(Artistic Work and Grants. A Survey of State Grant Recipients. English Summary.)
Taiteen keskustoimikunta - Arts Council of Finland. Helsinki 1999. ISBN 952-5253-12-0.
- No 23 Pekka OESCH: Säätiöiden tuki taiteille 1993 ja 1997.
(Foundations as Supporters of the Arts. English Summary.)
Taiteen keskustoimikunta - Arts Council of Finland. Helsinki 1999. ISBN 952-5253-13-9.

Tilastotietoa taiteesta - Facts about the Arts -sarjan toimittajat:

Ritva Mitchell ja Eija Ristimäki

Taiteen keskustoimikunta, Tutkimus- ja tiedotusyksikkö

Maneesikatu 7, PL 293, 00171 Helsinki

Puh. 09-134 171 (vaihe) Telefax 09-1341 7069

e-mail: ritva.mitchell@minedu.fi tai eija.ristimaki@minedu.fi